



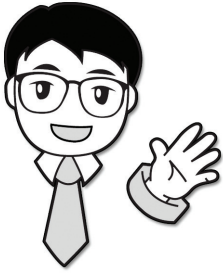
# Workshop

ver 5.1

THEOLOGICAL EDUCATION by EXTENSION  
**TEE 세미나 워크샵 교재 | KTEE**



또 네가 많은 증인 앞에서 내게 들은 바를 충성된 사람들에게 부탁하라 그들이 또 다른 사람들을 가르칠 수 있으리라  
 And the things you have heard me say in the presence of many witnesses entrust to reliable men who will also be qualified to teach others. | 디모데후서 2:2



## 안녕하세요!

이 교재는 TEE 세미나와 지역교회에서 TEE 과정을 시작하기 전 임상을 위해 준비되었습니다. 세미나 후에 이 교재를 가지고 현장에서 실험해 본다면, 지도자에게는 확신을 갖게 하며, 학생들에게는 관심을 불러 일으켜 교인들의 참여가 자발적으로 일어나면서 출발이 매우 쉬워질 수 있습니다. 이 Workshop Book은 이런 필요를 위해 실비로 공급하고 있습니다.

이 Workshop Book은 TEE 코스들 중에서 세미나에 필요한 부분을 발췌하여 편집한 것입니다.

다음과 같이 편성되어 있습니다.

### 학습자 부분

● 세퍼드라이프 1권	1단원	5p
	3단원	23p
	테스트	46p
	부록	50p
● 풍요로운 삶 4과	순종	60p
● 풍요로운 빛 1A	성경이란 무엇인가?	70p
	1B	성경을 어떻게 사용...
● 바이블 인카운터 1권 1과		88p

### 인도자 부분

● 세퍼드라이프 1권	1단원 가이드	92p
	3단원 가이드	106p
● 풍요로운 삶 4과	가이드	120p
● 풍요로운 빛 1A,B	가이드	124p
● 바이블 인카운터	가이드	130p

본 내용들은  
세미나를 위해  
모두 예습을 해야 합니다.  
한 항목을 읽고,  
스스로 답을 적고  
각 페이지 아래의 점검란을  
보며 확인하십시오.

이를 통해 TEE 교재가  
어떤 원리로 작성되었고,  
또 어떤 식으로 학습되는지  
이해할 수 있을 것입니다.



1권 1단원 : 1A, 1B, 1C

1권 3단원 : 3A, 3B, 3C + 테스트와 부록

**Workshop**  
THEOLOGICAL EDUCATION by EXTENSION





환영합니다!



예수 그리스도의 생애를 공부하는 이 과정에 오신 당신을 환영합니다. 나는 매 학기마다 당신이 가정에서 공부하는 것을 도와주는 당신의 선생입니다.

나는 당신이 삶과 사역에서 흥미롭고 실제적인 가치를 발견하게 될 것이라고 생각합니다.

이제 주님께 도움을 청하는 기도로 공부를 시작합시다.

첫 셀프 스터디는 다음 페이지에 나오는 제1단원으로서 세과(A,B & C)로 구성됩니다.

# 단원 01



- 1A. 로마 제국 시대의 예수님
- 1B. 팔레스틴의 정치적 상황
- 1C. 마태복음의 저자, 마태

## 학습목표

아래의 목표들을 주의 깊게 읽으십시오.

이 목표들은 당신이 1단원을 마쳤을 때 무엇을 배우고 행할 수 있을지에 대한 기본적인 아이디어를 정리한 것입니다.

제1단원을 마치게 되면, 당신은 다음의 목표들을 이룰 수 있습니다.

1. 로마가 이스라엘을 지배하고 있을 당시의 복잡한 정치적 상황과 오늘날 우리가 살고 있는 이 시대 속에서 예수님께서 전한 하나님 나라의 중요성에 대해 설명할 수 있게 됩니다.
2. 마태와 셀롯(열심당원)인 시몬(눅6:15, 마 10:4)이 하나님 나라의 제자가 되기 이전에 왜 서로를 향해 뿌리 깊은 증오심을 갖고 있었는지에 대한 몇몇 이유들을 설명할 수 있게 됩니다.
3. 인간관계 속에서 일어날 수 있는 투쟁(또는 반목이나 갈등)의 유해함에 대한 성경의 가르침, 그리고 어떻게 하나님 나라에서 그 문제들을 극복할 수 있는지에 대해 그룹 토의를 통해 분명하고 자신 있게 설명할 수 있게 됩니다.

\*이 단원에 해당하는 인도자 가이드는 92쪽부터 있습니다.

# 1A

## 로마제국 시대의 예수님



1. 그리스도의 생애를 이해하려면, 우리는 먼저 그분이 사셨던 나라와 사람들에 대해 알아보는 것이 필요합니다. 위의 지도를 보면 당시 로마 제국이 얼마나 거대하였는지를 알 수 있습니다(점선으로 표시된 부분). 로마는 3개의 대륙을 다스렸습니다.

지도에 나오는 밑줄이 있는 **대륙** 명을 아래에 쓰십시오.

\_\_\_\_\_ , \_\_\_\_\_ , \_\_\_\_\_



각각의 질문들에 대한 정답은 페이지 맨 아래쪽 점검란에 있습니다. 정답과 당신 자신이 기록한 답을 비교해 보십시오. 만일 당신이 쓴 것이 정답과 다르다면 쓴 답을 지우지 말고 답 위에 펜으로 X 표를 하십시오. 그런 다음 옆의 여백에 정답을 써 넣으십시오. (답은 지워지지 않는 펜으로 쓰십시오)

2. 연습 위의 지도를 보고 로마 제국의 경계선을 빨강으로 표시하십시오.
3. 이제 빨강으로 표시된 지도를 다시 보면 얼마나 많은 나라들이 로마 제국에 속해 있었는지를 알게 됩니다. 예를 들어, 영국 제도(British Isles)를 찾아보십시오. 얼마나 많은 부분이 로마 제국에 속해 있습니까? (지도를 보고 정답을 고르십시오)

a) 속한 대상이 없다.       b) 전체       c) 남부 일부지역

점검

1. 유럽, 아시아, 아프리카 3. c

4. a) 지도에서 팔레스틴을 찾아보십시오. 이곳은 예수께서 사셨던 곳입니다. 지도에 의하면, 팔레스틴은 로마 제국 안에 위치합니까? ('예' 또는 '아니오'로 답하십시오.) \_\_\_\_\_
- b) 로마 제국은 팔레스틴을 통제하기 위해 많은 군사들을 주둔시켰습니다. 그러므로 예수님과 그의 제자들이 팔레스틴의 길들을 걸으면서 늘 볼 수 있는 사람들은 어떤 사람들이었을까요? 로마 \_\_\_\_\_

5. 예수님께서 사셨던 곳은 지금 '이스라엘'이라고 불립니다. 그러나 예수님 시대에 로마 사람들은 그곳을 '블레셋 사람들'에서 이름을 따서 다시 명명하였습니다. 그리고 지금까지 그 이름을 사용합니다.

아래 보기에서 로마 정부가 붙여준 예수님이 사셨던 곳의 이름을 표시(✓)하십시오 (블레셋, 영어 발음으로는 필리스틴과 비슷한 것).

이스라엘                       팔레스틴                       로마

**참조** 이 과정에서는 “이스라엘” 대신에 “팔레스틴”을 사용하겠습니다. 그 이유는 예수님 당시에 그렇게 사용했기 때문입니다.

6. 팔레스틴의 원주민은 (원주민은 그 땅에서 태어나 자란 사람을 뜻함) 유대인이었습니다. 그러나 이들은 로마 제국에 의해 정복을 당했고, 로마가 지배하는 곳은 어디에나 로마군이 주둔하고 있었습니다. 팔레스틴에는 많은 로마 사람들이 있었지만, 그들은 영구히 머물지 않았고 일시적으로만 주둔하였습니다.

이 로마 군인들은 ‘팔레스틴 원주민’이었습니까,  
아니면 외국인이었습니까? \_\_\_\_\_

7. 팔레스틴 원주민은 로마 사람이 아닌 유대인이었습니다. 예수님은 팔레스틴의 한 가정에서 태어나셨습니다. 그렇다면 예수님의 국적 (또는 민족)은 \_\_\_\_\_ 이었습니다.

8. 때때로 사람들은 예수님이 사셨던 땅인 팔레스틴과 예루살렘을 혼동합니다. 예루살렘은 팔레스틴 땅의 여러 도시(동네) 중 하나입니다. 그렇다면 꼭 기억하십시오. 만약 여러분이 예수님께서 사셨던 땅이 어디였냐고 질문을 받는다면 여러분의 답은 예루살렘이 아닌 \_\_\_\_\_ 이어야 합니다.

점검 \_\_\_\_\_

4. a) 예 b) 군인들 5. 팔레스틴 6. 외국인 7. 유대인 8. 팔레스틴

9. 또 기억해야 할 것이 있습니다. 예수님과 그분의 동족은 팔레스틴 원주민이지만 팔레스틴 사람이라고 불리지 않고 \_\_\_\_\_이라 불린다는 사실입니다.
10. 지금까지 우리가 살펴본 것은 이렇습니다. 예수님 시대에 팔레스틴에서 함께 살고 있었던 두 국적(민족)의 사람들이 있었는데, 이들은 유대인과 로마인이었습니다. 이 두 그룹 중에서
- a) 팔레스틴에 살고 있던 외국인은? \_\_\_\_\_
- b) 팔레스틴 원주민은? \_\_\_\_\_
11. 우리가 이미 배운 사실은,  
 예수님의 국적(민족)은 a) \_\_\_\_\_이고,  
 살았던 나라는 b) \_\_\_\_\_ 제국이 다스렸으며,  
 그 땅은 c) \_\_\_\_\_이라고 칭하였습니다.
12. 이제 259쪽의 부록을 펴십시오. 그리고 로마 제국 중앙에 있는 바다를 찾으십시오. 이 바다의 명칭은 무엇입니까? \_\_\_\_\_
13. “지중해”라는 명칭은 로마인들로부터 왔습니다. 라틴어로,  
 ‘메디(Medi)’는 ‘중앙’을,  
 ‘테라(Terra)’는 ‘땅’을 뜻합니다.  
 로마인들은 이 거대한 바다를 메디테리안(Mediterranean)이라고 칭하였는데 이는 로마가 정복한 모든 \_\_\_\_\_의 \_\_\_\_\_에 바다가 위치해 있었기 때문입니다.
14. 부록 1을 보십시오. 그리고 지중해 연안에 표시된 두 개의 숫자를 찾으십시오. 이 숫자 중 하나가 팔레스틴을 가리킵니다. 지중해의 가장 오른쪽(동쪽) 해안에 위치해 있기 때문에 쉽게 찾을 수 있습니다. 팔레스틴을 가리키는 숫자를 적으십시오. \_\_\_\_\_

점검 \_\_\_\_\_

9. 유대인 10. a) 로마인 b) 유대인 11. a) 유대인 b) 로마 c) 팔레스틴 12. 지중해 13. 땅, 중앙 14. 6



15. 로마 제국의 수도인 로마 역시 동일한 지도에 표기되어 있습니다. 지도에서 로마를 가리키는 숫자를 찾아보십시오. 지중해의 맨 위쪽 해변에 길게 뻗어 나와 있는 부분에 로마가 있습니다. 로마는 **마치 공을 차는 다리 모양처럼** 생겼습니다. 로마에 표시된 숫자는 무엇입니까? \_\_\_\_\_
16. 로마 제국의 황제는 제국의 수도에 거주하였습니다. 로마 황제가 거주하였던 도시의 명칭은 무엇입니까? \_\_\_\_\_
17. **지역과 도시**의 다른 점이 무엇인지를 알아보시다. 지도상에 표시한 두 곳 **로마와 팔레스틴** 중 지역과 도시를 구분하여 쓰십시오.  
a) 지역 \_\_\_\_\_ b) 도시 \_\_\_\_\_
18. 영국 제도(British Isles)와 팔레스틴, 그리고 로마의 위치를 비교해 보십시오. 이 세 지명 중 어느 것이 다른 두 지명들 사이에 위치해 있습니까? \_\_\_\_\_
19. 아래의 목록 중에서 로마 제국에 **속해 있는** 지역들을 표시하십시오. 필요하다면 지도 위에 표시를 하십시오.  
 a) 팔레스틴  b) 지중해  
 c) 스코틀랜드  d) 영국 제도의 남부  
 e) 아메리카
20. 로마 제국의 수도 명칭은 무엇입니까? 황제는 어디에 거주하였습니까? \_\_\_\_\_

점검

---

15. 4 16. 로마 17. a) 팔레스틴 b) 로마 18. 로마 19. a, b, d 20. 로마

21. 로마 군사들은 제국이 정복한 국가들을 방어하기 위해 장거리 이동을 하였습니다. 로마에서 **영국 제도**까지는 약 1,600km(1,000마일)나 떨어져 있습니다. 그렇다면 로마에서 **팔레스틴**까지의 거리는 얼마나 되겠습니까? 부록 1의 지도를 참고하여 올바른 정답을 고르십시오.

**참조** 백두에서 한라까지의 거리는 약 800km(500마일)입니다. 또한 로스앤젤레스에서 덴버까지의 거리는 약 1,600km(1,000마일)이며, 덴버에서 워싱턴 D.C.까지의 거리는 2,400km(1,500마일)입니다.

- a) 160km (100마일)                       b) 800km (500마일)  
 c) 2,400km (1,500마일)

22. 팔레스틴에서 로마 제국의 수도까지의 거리는 대략 얼마나 됩니까? \_\_\_\_\_

23. 로마 제국은 토목기술이 매우 발달되어 있었습니다. 스코틀랜드로부터 잉글랜드 북방을 방어하기 위해 하드리안 황제에 의해 건축된 성벽은 영국을 가로지르는 113km의 길이었습니다.

위의 그림을 보십시오. 로마 군사들이 빠르게 이동을 할 수 있도록 하기 위해 건설한 것은 무엇입니까? \_\_\_\_\_



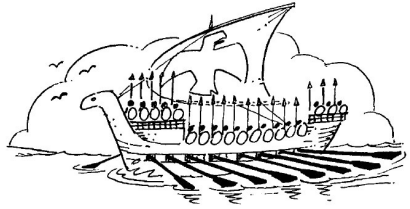
점검

21. c 22. 2,400km 23. 도로

24. 로마 당시에 건설된 도로들의 남은 흔적은 약 2400년이 지난 오늘날에도 여전히 남아 있습니다. 그 일부는 오늘날 영국이나 이태리의 일부 지방에서 중요한 도로의 기초가 되기도 하였습니다.

그 당시의 \_\_\_\_\_가 잘 보존될 수 있었던 것은 크고 넓적한 돌을 깎아서 만들었기 때문입니다.

25. 로마인들은 해상 경로를 통한 항해를 위해서 배를 만들었습니다. (옆의 그림을 보고 정답을 고르십시오.) 로마의 배가 항해를 하기 위해 사용한 동력은 무엇입니까?



돛                       노                       돛과 노

26. 복습을 해 봅시다.

- a) 예수님 당시에 팔레스틴을 통치했던 황제는 어느 나라 사람입니까? \_\_\_\_\_
- b) 로마인들이 팔레스틴으로 가기 위해 항해를 할 때 어느 바다를 이용하였습니까? \_\_\_\_\_
- c) 로마 황제가 거주하였던 도시의 명칭은 무엇입니까? \_\_\_\_\_
- d) 로마인들이 수도 로마에서 팔레스틴으로 여행을 할 때 이동 거리는 대략 얼마나 되었습니까? \_\_\_\_\_

27. 로마인들이 정복한 나라에 가기 위해서 만들었던 것은 무엇입니까?

a) 해상에 \_\_\_\_\_                      b) 육상에 \_\_\_\_\_

28. 지금 1A 테스트(46쪽)를 보십시오.

점검

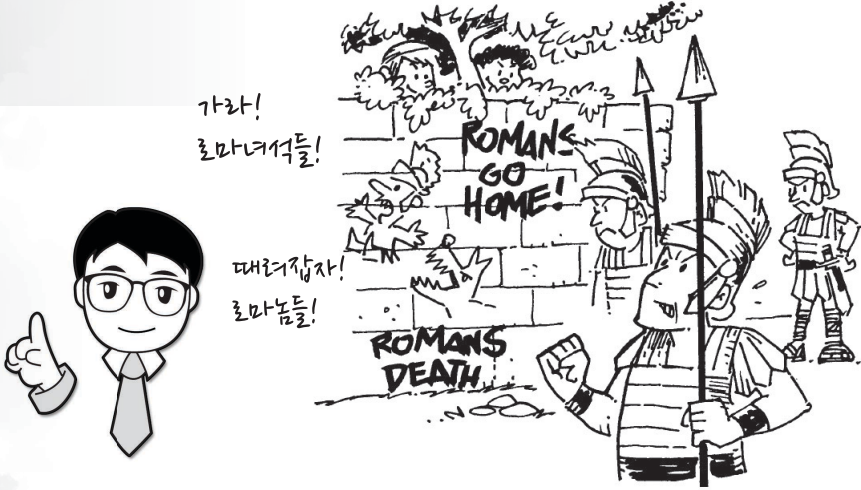
24. 포장된 도로 25. 돛과 노 26. a) 로마 b) 지중해 c) 로마 d) 2,400km 27. a) 배 b) 포장된 도로

# 1B

## 팔레스틴의 정치적 상황

아래의 그림을 보십시오.

로마인들은 그리 환영받지 못했던 것 같습니다.  
그 이유를 알아보도록 합시다.



- 당신은 1A에서 팔레스틴의 원주민은 a) \_\_\_\_\_ 이었다는 것을 배웠습니다. 하지만 예수님 당시에 이들의 땅은 b) \_\_\_\_\_ 제국에 의해 침략을 당하였고 결국 지배를 당하게 되었습니다.
- 로마 제국의 황제가 거주하였던 수도는 a) \_\_\_\_\_ 였습니다.  
이는 팔레스틴 서쪽으로 대략 b) \_\_\_\_\_ km가 떨어져 있습니다.
- 부록 1에 있는 그림을 보십시오. 로마 제국의 황제가 거주하였던 도시에 표시된 숫자는 무엇입니까? \_\_\_\_\_
- 중요 로마 황제의 호칭은 가이사였습니다. 그는 로마에 거주하였고 군사들은 팔레스틴 거리를 수시로 순찰하였습니다. 로마 군인들의 진영에 걸려있는 로마 국기는 어디서나 볼 수 있었습니다. 그러므로 a) \_\_\_\_\_ 들이 자신들의 영토 내에서 확보하는 b) \_\_\_\_\_ 들을 미워하였던 것은 전혀 이상한 것이 아닙니다.

점검

1. a) 유대인 b) 로마 2. a) 로마 b) 2,400km (1,500mile) 3. 4 4. a) 유대인 b) 로마인

5. 유대인들이 불만을 가진 또 다른 이유가 있습니다. 아래의 동전들을 보십시오.



- a) 세금을 내기 위해 통용되었던 동전에 누구의 화상과 이름이 새겨져 있습니까?  
 마태복음 22:19~21을 읽으십시오. \_\_\_\_\_
- b) 위의 동전들 중 어느 것이 로마인들이 사용하였던 것입니까? \_\_\_\_\_
- c) 그렇다면 유대인들은 어느 제국에 세금을 바쳤습니까? \_\_\_\_\_

6. 이런 상황 속에서 로마인들을 향한 대부분의 유대인들의 태도는 어떠하였습니까?       감사       증오       무시

7. 당시 팔레스틴에는 열심당원들이라 불리는 그룹이 있었습니다. 이들은 무력을 사용하여 로마로부터 자유(독립)를 쟁취하고자 하는 소망을 갖고 봉기를 일으켰던 혁명가들이었습니다. 이들은 그 어떤 사람들보다 로마인들을 미워하였습니다. 팔레스틴의 열심당원들은 원주민들이었습니까, 아니면 외국인들이었습니까? \_\_\_\_\_

8. 예수님께서 태어나기 전에 유대 열심당원들은 자유를 쟁취하기 위해 이방 정복자들에 대항하여 봉기를 들었습니다. 열심당원들은 어느 제국에 대항하여 봉기를 들었습니까? \_\_\_\_\_

9. 열심당원들의 봉기는 로마군에 의해 비참하게 그 최후를 맞이하였습니다. 당시 적어도 2천명 이상의 열심당원들이 죽임을 당하였습니다.

**참조** 아래의 질문에 대한 답은 옆에 있는 그림에서 찾을 수 있습니다.



로마인들이 유대 열심당원들을 처형하기 위해 사용했던 방법은 무엇이었습니까? \_\_\_\_\_

점검 \_\_\_\_\_

5. a) 가이사 b) A c) 로마 6. 증오 7. 원주민 8. 로마 9. 십자가 처형

10. 따라서 예수님만이 십자가 처형을 당한 유대인은 아니었습니다. 로마인들은 봉기를 일으켰던 \_\_\_\_\_ 당원이라고 불리는 유대인들을 십자가 처형을 시켰습니다.
11. 열심당들은 봉기에 실패한 이후에도 계속해서 개별적인 저항 운동을 하였습니다. 수많은 자신들의 동료들이 이러한 방법으로 로마인들에 의해 학살당하는 것을 보아왔던 열심당들의 감정은 어떠하였을까요?
- 친밀한 감정       심한 증오       무시
12. 열심당원들이 로마에 무력으로 대항하였던 것과는 달리 팔레스타인에는 다른 유대 분파가 있었습니다. 그들은 로마 정부를 위해 일하며 많은 돈을 벌고 있었던 사람들입니다. 그들은 바로 세리(세금징수원)들이었습니다.
- 팔레스타인의 세리들은 원주민이었습니까,  
아니면 외국인이었습니까? \_\_\_\_\_
13. 세리들 역시 유대인이었지만 그들은 로마의 통치하에서 많은 돈을 벌 수 있었기 때문에 그들의 태도는 열심당원들이나 다른 유대인들이 로마인들을 향한 태도와는 매우 달랐습니다.
- 세리들은 로마인들을 위해 일하였습니까,  
아니면 로마인들에게 적대적이었습니까? \_\_\_\_\_
14. 유대인들이 지불하던 세금 문제로 다시 돌아가 봅시다.
- a) 세금을 지불하기 위해 사용되던 동전에는  
누구의 화상과 이름이 새겨져 있었습니까? \_\_\_\_\_
- b) 유대인들은 어느 제국에 세금을 지불하였습니까? \_\_\_\_\_
15. 유대 세리들은 로마 정부를 위해 세금을 징수하였습니다. 이들은 누구로부터 세금을 징수하였습니까?
- a) 로마인       b) 자신들의 동족       c) 둘 다 아니다.

## 점검

10. 열심 11. 심한 증오 12. 원주민 13. 로마인들을 위해 일함 14. a) 가이사 b) 로마 15. b

16. 팔레스틴의 유대 세리들은 누구로부터 돈을 강제로 징수하였습니까? \_\_\_\_\_

17. 세리들은 로마 정부가 정한 세금을 유대인들로부터 징수하여 일정분을 로마에 바치고 남은 돈은 자신들이 챙겼습니다. 이런 방법으로 세리들은 자신들의 동족들로부터 강제로 갈취한 돈으로 부자가 되었습니다.

이런 세리들을 향한 열심당들의 태도는 어떠하였습니까?

- a) 전혀 문제를 삼지 않았다.  
 b) 세리들에게 감사하였다.  
 c) 세리들을 조국의 배신자로 여겼다.

18. 예수님 직전 시대의 한 위대한 철학자에게 어떤 사람이 이런 질문을 하였습니다. “동물들 중에 가장 잔인한 동물은 무엇입니까?”

철학가는 답하였습니다.

“사막의 짐승들, 곰, 사자들과 더불어서 도시의 흉악한 짐승들, 그리고 바로 동료들의 피를 빨아먹고 사는 기생충과 같은 인생들, 그중에서도 세리들이야말로 가장 잔인한 짐승이다.”

왜 그 철학가는 세리들을 다른 사람들의 피를 빨아먹고 사는 기생충에 비교하였을까요? 당신의 생각을 쓰십시오.

**참조** 이 과정에서는 세무 종사자 등 특정 직업을 비하하지 않습니다. 다만 예수님 당시의 팔레스틴 세리에 국한합니다.

19. 세리들은 어느 제국을 위해 일을 하였습니까? \_\_\_\_\_

20. 열심당은 어떤 사람들이었습니까?

- a) 존귀한 조상들       b) 세리들  
 c) 사도들               d) 로마에 대항하여 봉기를 든 유대인들

### 점검

16. 원주민인 유대인들로부터 17. c 18. 세리들은 자신들의 동족 유대인들로부터 세금을 강제로 징수하였기 때문 (또한 이와 비슷한 답) 19. 로마 20. d

21. 세리들처럼 열심당원들도 유대인이었습니다. 하지만 우리가 공부하였던 것처럼 이 두 그룹들의 사상은 전혀 반대였습니다. 아래의 질문을 읽고 답을 하십시오.
- a) 로마인들을 증오하던 이들은 누구입니까? \_\_\_\_\_
- b) 로마를 위해 일하던 이들은 누구입니까? \_\_\_\_\_
22. 따라서 세리들과 열심당원들은,
- a) 친구였다.       b) 적대관계였다.       c) 둘 다 아니다.
23. 열심당원들과 세리들은 a) \_\_\_\_\_이라고 불리는 지역에 살았습니다. 그들은 동일한 국적을 갖고 있었던 b) \_\_\_\_\_이었습니다.
24. 예수님 당시의 팔레스틴에 있었던 유대인들의 다른 두 분파는 정치적으로 매우 적대적인 관계였습니다.
- 그들은 a) \_\_\_\_\_와 b) \_\_\_\_\_입니다.
25. 1B 테스트(46쪽)를 보십시오.



예수님의 열두 제자들 중에는 전 세금징수원과 전 열심당원들도 있었다는 사실을 아십니까?  
다음 과의 그림을 보십시오.

점검

21. a) 열심당원들 b) 세리들 22. b 23. a) 팔레스틴 b) 유대인 24. a) 세리 b) 열심당원들



미래에 예수님의 제자가 될 두 명을 당신에게 소개하려고 합니다. 당신이 받아들이기 쉽지 않겠지만, 한 명은 열심당원이고 또 다른 한 명은 세리입니다.

# 1C

## 마태복음의 저자, 마태



1. 성경 가운데 4권의 책들이 예수님의 생애에 대해 증거하고 있습니다. 이 책들은 복음서라고 불립니다. 이 복음서들 중 첫 번째 책은 마태복음입니다. 예수님께서서는 하나님의 나라를 확장하기 위해 12명의 제자들을 선택하고 준비시켰습니다. 이들은 그의 사도라고 불리었습니다. 마태복음 10:2~4에 나오는 사도들의 명단을 읽으십시오.

첫 복음서의 저자 이름이 사도들 중에 언급되어 있습니까? \_\_\_\_\_

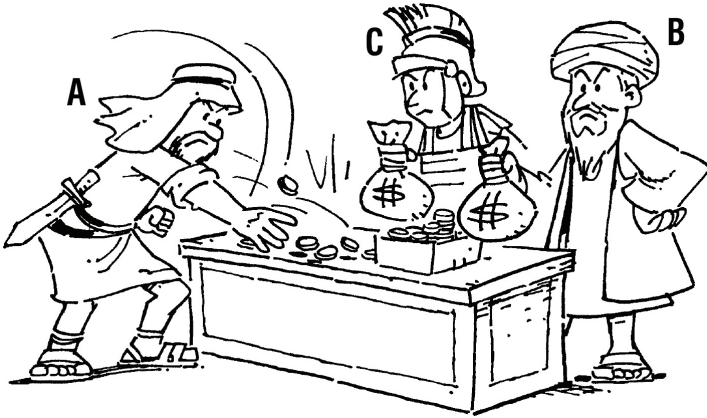
**참조** 마태복음 10장을 계속 펴 놓으십시오.

2. 12제자 중 예수님을 따르기 전에
  - a) 세리이었던 사람은 누구입니까? \_\_\_\_\_  
**참조** KJV에는 'Publican', NASV에는 'tax-gatherer', NIV에는 'tax collector' 로 표기 됨. 모두 '세리'를 뜻함
  - b) 열심당원(셀롯인 혹은 가나나인)은 누구입니까? \_\_\_\_\_
3. 팔레스틴의 열심당원들은 어떤 사람들이었습니까?  
 \_\_\_\_\_

점검 \_\_\_\_\_

1. 예 2. a) 마태 b) 시몬 3. 로마에 대항하여 봉기를 든 아들(혁명가들)

4. 어부 사도 세리 의사 목수 술집 주인  
위의 직업들 중 마태의 직업은 무엇이었습니까?  
a) 예수님을 따르기 이전 \_\_\_\_\_ b) 예수님을 따른 이후 \_\_\_\_\_
5. 사도들의 명단에는 두 명의 시몬이 있습니다. 그들은 누구입니까?  
마태복음 10:1~4에서 답을 찾아보십시오.  
a) \_\_\_\_\_라고 불리는 시몬 b) \_\_\_\_\_이라고 불리는 시몬
6. 당신은 시몬이라고 불리는 두 명의 사도를 a) \_\_\_\_\_라고 불리는 시몬  
과 b) \_\_\_\_\_시몬으로 명확하게 구분함으로 그 두 사도를 분명하게 알  
수 있습니다.
7. 아래의 그림은 세리 마태, 열심당원 시몬, 그리고 로마 군사가 있습니다.  
각각 해당 인물을 쓰십시오.  
A \_\_\_\_\_, B \_\_\_\_\_, C \_\_\_\_\_



8. 첫 복음서는 a) \_\_\_\_\_가 기록하였습니다.  
그는 예수 그리스도를 따르기 전에 b) \_\_\_\_\_로 일하였습니다.

점검

4. a) 세리 b) 사도 5. a) 베드로 b) 열심당원(가나안/셀롯인) 6. a) 베드로 b) 열심당원  
7. a) 열심당원 시몬 b) 세리 마태 c) 로마군인 8. a) 마태 b) 세리

9. 열심당원 시몬과 마태는 둘 다 a) \_\_\_\_\_ 국적을 지니고 있었고  
 b) \_\_\_\_\_ 제국에 속한 c) \_\_\_\_\_ 이라고 불리는 지역에 살았습니  
 다. 이 둘은 훗날 그리스도의 d) \_\_\_\_\_ 가 되었습니다.
10. 오늘날 많은 나라에서, 과거 팔레스틴의 열심당처럼 다른 나라의 지배에  
 서 벗어나기 위한 저항들이 일어나고 있습니다. 예수 그리스도를 따르기  
 전에 12명의 사도들 가운데
- a) 로마를 위해 일하던 사람은 \_\_\_\_\_  
 b) 독립 투쟁을 하던 사람은 \_\_\_\_\_
11. 예수님을 따르기 전 세리 마태와 열심당원 시몬의 관계는 어떠하였을까요?  
 이들은 서로 친한 친구였을까요,  
 아니면 적대적인 관계였을까요? \_\_\_\_\_
12. 아래의 목록을 보고 마태, 마태와 시몬, 그리고 시몬에게 해당 되는 것을  
 찾아 호칭을 쓰십시오. 마태와 시몬 모두에게 해당되지 않는 것에는 X 표  
 를 하십시오.
- a) \_\_\_\_\_ 열심당원                      b) \_\_\_\_\_ 로마 정부를 위해 일함  
 c) \_\_\_\_\_ 로마인들을 미워함              d) \_\_\_\_\_ 팔레스틴에서 태어남  
 e) \_\_\_\_\_ 로마인                              f) \_\_\_\_\_ 조국의 배신자  
 g) \_\_\_\_\_ 첫 복음서의 저자              h) \_\_\_\_\_ 혁명군  
 i) \_\_\_\_\_ 예수님의 사도                      j) \_\_\_\_\_ 세리  
 k) \_\_\_\_\_ 유대인                              l) \_\_\_\_\_ 지중해 연안에 위치한 지역의 원주민
13. 서로 적대 관계에 있어야 할 시몬과 마태가 함께 예수님의 사도가 되었다  
 는 것은 이상하지 않습니까?  
 마태복음 10:7을 읽으십시오. 이 둘이 화해를 하고 하나가 될 수 있었던  
 것은 어느 왕국을 위해 일할 때 었습니까? \_\_\_\_\_

점검

9. a) 유대인 b) 로마 c) 팔레스틴 d) 제자 10. a) 마태 b) 열심당원 시몬 11. 적대적 관계 12. a) 시몬  
 b) 마태 c) 시몬 d) 마태와 시몬 e) X f) 마태 g) 마태 h) 시몬 i) 마태와 시몬 j) 마태 k) 마태와 시몬  
 l) 마태와 시몬 13. 하나님의 나라

14. 마태가 기록한 복음서의 중심 주제는 무엇입니까?  
 마태복음 4:17을 읽으십시오.  
 a) 하나님의 나라(천국)       b) 로마 제국       c) 저항 운동
15. **연습** ‘하나님의 나라(Kingdom)’라는 단어는 마태복음에서 50번 이상 언급이 됩니다. 사실, 이 단어는 마태복음에서 가장 중요한 단어입니다. 아래의 성경 구절에서 ‘하나님의 나라(‘나라’ 혹은 ‘천국’)’라는 단어가 나올 때마다 빨강으로 표시를 하십시오.  
 ● 마태복음 4:17, 4:23, 그리고 10:7
16. 예수님께서 가르치신 하나님의 나라는 사랑의 왕국이었습니다. 이 왕국은 로마 제국 당시의 정치적 사상이나 저항 운동과는 매우 거리가 먼 것이었습니다.  
 a) 1B. 9번에서 저항 운동을 하다가 2천명이나 넘는 열심당원들이 십자가에 처형된 것을 표현한 그림을 기억하십니까?  
 로마 제국은 사랑의 힘에 의해 존재하였습니까,  
 아니면 군대의 힘에 의해 존재하였습니까? \_\_\_\_\_
- b) 열심당원들은 민족 독립에 대한 큰 기대를 갖고 있었고 로마의 압제로부터 조국을 독립시키고자 하는 열망이 있었습니다. 그렇다면 열심당원들은 조국의 독립을 사랑으로 성취하기를 원하였습니까, 아니면 무력으로 쟁취하기를 원하였습니까? \_\_\_\_\_
17. 아래의 목록에서 자신들의 목적을 달성하기 위해 사랑이 아닌 폭력이나 군사력을 사용한 목록에 V표를 하십시오.  
 a) 로마 제국       b) 저항 운동       c) 하나님 나라
18. 마태복음의 중심 주제는 무엇입니까? \_\_\_\_\_

점검 \_\_\_\_\_

14. a 16. a) 군사력 b) 무력에 의한 저항 17. a, b 18. 하나님의 나라

19. 누가복음 4:18을 읽으십시오.

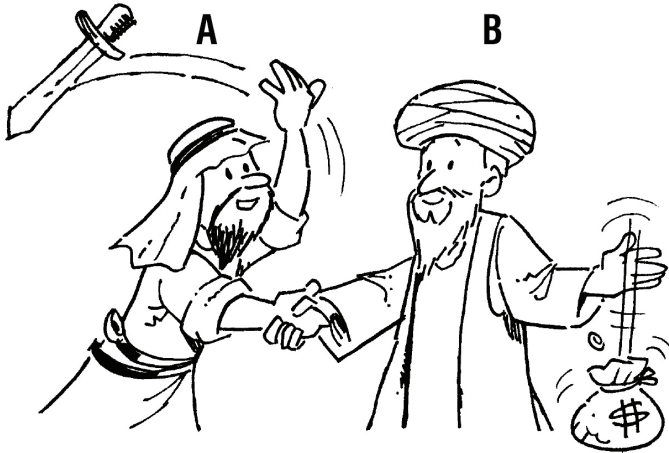
- a) 압제당하는 것에 대해 예수님은 관심을 가지셨습니까? \_\_\_\_\_
- b) 압제당하는 이들을 위해 예수님은 무엇을 하실 수 있습니까? \_\_\_\_\_

20. 아래에 있는 그림은 예수 그리스도의 두 사도를 묘사한 것입니다.

- a) 그들의 이름을 쓰십시오. A \_\_\_\_\_, B \_\_\_\_\_
- b) 이 그림은 그들이 하나님의 나라의 백성이 되기 전의 모습일까요, 아니면 하나님의 나라 백성이 된 후의 모습일까요? \_\_\_\_\_
- c) 아래의 그림의 적합한 제목을 아래의 목록에서 선택하십시오. 그리고 그 제목을 그림 위쪽에 쓰십시오.

- 하나님의 나라
- 혁명 운동
- 제국주의

제목 : \_\_\_\_\_



21. 요한복음 18:36을 읽으십시오. 그리스도는 그의 왕국에서 억눌린 자를 자유케 하실 것이라고 약속하셨습니다.

하지만 이 약속의 성취는 폭력에 의해 이뤄질까요? \_\_\_\_\_

점검

19. a) 예 b) 자유케 하실 수 있습니다 20. a) A. 시몬 B. 마태 b) 후에 c) 하나님의 나라 21. 아니오

22. 요한복음 6:15을 읽으십시오. 예수님은 유대인이었습니다. 사람들이 그를 붙잡아서 억지로 왕을 삼으려고 하였을 때 예수님은 어떤 반응을 보이셨습니까?
- a) 예수님은 사람들의 제안을 받아들이고 혁명군의 지도자가 되셨다.
- b) 예수님은 사람들의 제안을 거절하셨다.
- c) 예수님은 저항군의 계획은 인정하셨지만 혁명군에 합류할 수 있는 용기가 없으셨다.
23. 마태복음 5:44을 읽으십시오. 하나님의 나라는 폭력에 의해 세워질까요, 아니면 사랑에 의해 세워질까요? \_\_\_\_\_
24. 하나님의 나라는 로마 제국이나 혁명 운동가들의 사상과는 전혀 다른 것입니다. 혁명군들은 a) \_\_\_\_\_ 대신에 b) \_\_\_\_\_을(를) 사용하였습니다.
25. 열심당원 시몬과 세리 마태는 어디에서 사랑으로 하나가 될 수 있었습니까?
- a) 제국주의                       b) 혁명 운동                       c) 하나님의 나라
26. 마태가 기록한 복음서의 중심 주제는 무엇입니까? \_\_\_\_\_
27. 하나님께서는 우리가 충성해야 할 대상 중에서 어디서 가장 첫번째로 충성하길 원하실까요?
- a) 정치적 정당                       b) 고향                       c) 하나님의 나라
- d) 가족                       e) 오늘날의 교회 및 교단
28. 1C 테스트(47쪽)를 보십시오.
29. 학급모임에 절대로 빠지지 않도록 하십시오.  
 학급모임은 본 과정에서 매우 중요한 부분이며 당신의 공부와 적용을 발전시키도록 돕는 기둥과도 같은 것입니다.

점검 \_\_\_\_\_

22. b 23. 사랑 24. a) 사랑 b) 폭력/중요 25. c 26. 하나님의나라 27. c

# 단원 03



- 3A. 그리스도의 생애의 다섯 단계
- 3B. 팔레스틴 지도
- 3C. 3년간의 공생애

## 학습목표

제3단원을 마치게 되면 당신은 다음의 목표들을 이룰 수 있게 됩니다.

1. 마태가 기록한 그리스도의 생애의 다섯 단계와 그리고 각 단계와 관련된 장소에 대해 알게 됩니다.
2. 아래의 중요한 지명들을 예수님 당시의 팔레스틴 지도에서 찾을 수 있게 됩니다.

베들레헴	나사렛	가버나움
예루살렘	갈릴리 지역	유대
베레아	지중해	갈릴리 바다
사해	요단강	세레(침례) 요한의 사역지

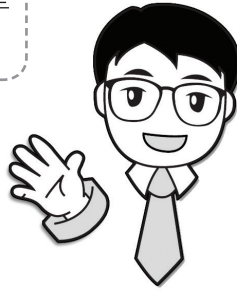
3. 당신이 개인적으로 성경을 공부하거나 남을 가르칠 때에도 중요한 팔레스틴 지명들을 더욱 분명하게 마음의 눈으로 그려볼 수 있고 다른 사람들에게 설명할 수 있게 됩니다.

\*이 단원에 해당하는 인도자 가이드는 106쪽에 있습니다.

# 3A

## 그리스도 생애의 다섯단계

우리는 예수님의 삶을 여러 단계로 나누어 볼 수 있습니다.



유야기  
준비기  
전성기  
수난기  
부활기

- 위의 원안에는 그리스도의 생애의 단계들이 나열되어 있습니다. 마태는 예수님의 청소년기를 제외한 모든 단계들에 대해 기록하였습니다. 그림을 보고 마태가 기록한 다섯 단계를 쓰십시오.

1.	
2.	사역의 첫째 해
3.	사역의 둘째 해
4.	사역의 셋째 해
5.	

**참조** 예수님의 “3년간의 공생애”를 말할 때 이는 정확하게 1년 12달을 계산해서 말하는 해가 아닌 대략 1년 정도의 기간으로 나눈 ‘3’ 기간을 가리킵니다. 본 교재에서는 좋은 기억법을 위해 각각의 기간 뒤에 ‘기’라는 말을 붙였습니다.

점검

1. 유야기 2. 준비기 3. 전성기 4. 수난기 5. 부활기



2. 처음 부분의 선생님이 가리키고 있는 예수님의 단계별 생애를 다시 한 번 주의 깊게 보십시오. 그리고 3A. 1에서 마태가 언급하지 않는 단계는 무엇입니까? \_\_\_\_\_

3. 마태가 기록한 다섯 단계는 아래와 같습니다.

유아기	준비기	전성기	수난기	부활기
-----	-----	-----	-----	-----

**참조** 부활기는 예수님의 부활과 그 이후의 시기에 관한 기간이므로 '부활기'로 통칭합니다.

다음 아래의 질문에 답하기 전에 위에 있는 예수님의 생애 다섯 단계를 다시 한 번 읽으십시오. 이 다섯 단계는 마태가 그의 복음서에서 기록한 예수님의 생애입니다. 아래의 질문을 읽고 어느 단계인지를 쓰십시오.

- a) 아기 예수 \_\_\_\_\_기  
 b) 예수님께서서 죽음에서 부활한 후의 시기 \_\_\_\_\_기  
 c) 예수님의 3년간의 사역 시기 \_\_\_\_\_기

4. 예수님의 3년간의 사역 시기를 아래와 같이 구분지어 볼 수 있습니다. 주의 깊게 읽으십시오.

- **준비기** - 예수님은 비교적 잘 알려져 있지 않았음
- **전성기** - 많은 무리가 예수님을 따랐음
- **수난기** - 예수님은 버림받고, 고난 받았으며, 십자가에 못 박힘

**참조** 수난(Passion)의 뜻은 고통(suffering)임

아래의 질문을 읽고 예수님의 생애의 단계를 쓰십시오.

- a) 비교적 알려져 있지 않은 시기 \_\_\_\_\_  
 b) 많은 무리가 쫓았음 \_\_\_\_\_  
 c) 버림받고, 고난 받은 후 십자가에 못 박힘 \_\_\_\_\_

점검

2. 청소년기 3. a) 유아기 b) 부활기 c) 준비기, 전성기, 수난기 4. a) 준비기 b) 전성기 c) 수난기

5. 아래의 다섯 단계의 목록을 보십시오. 목록의 순서는 뒤바뀌어 있습니다.

- 수난기      ● 부활기      ● 전성기  
● 유아기      ● 준비기

이제 다섯 단계를 차례대로 쓰십시오.

1. \_\_\_\_\_ 아기 예수
2. \_\_\_\_\_ 예수님이 비교적 잘 알려지지 않은 시기
3. \_\_\_\_\_ 많은 무리와 함께 있는 예수님
4. \_\_\_\_\_ 버림받고 고난당한 예수님
5. \_\_\_\_\_ 사망 권세를 이기고 부활하신 예수님

6. 이제 위 다섯 단계 목록을 보지 말고 차례대로 쓰십시오.

1. \_\_\_\_\_                      2. \_\_\_\_\_                      3. \_\_\_\_\_
4. \_\_\_\_\_                      5. \_\_\_\_\_

7. 예수님의 생애의 각 단계는 특별한 장소와 밀접한 관계가 있습니다. 우리는 이것들을 “관련된 장소”라고 부를 것입니다. 아래의 그 장소들을 보십시오.

1. 유아기 ... 베들레헴
2. 준비기 ... 나사렛
3. 전성기 ... 가버나움
4. 수난기 ... 예루살렘
5. 부활기 ... 모든 민족

예수님의 다섯 단계와 관련된 장소들을 쓰십시오.

1. \_\_\_\_\_                      2. \_\_\_\_\_
3. \_\_\_\_\_                      4. \_\_\_\_\_
5. \_\_\_\_\_

#### 점검

5. 유아기, 준비기, 전성기, 수난기, 부활기    6. 유아기, 준비기, 전성기, 수난기, 부활기  
7. 베들레헴, 나사렛, 가버나움, 예루살렘, 모든 민족

## 1. 유아기-베들레헴

8. 이제 예수님의 삶 중에서 첫 단계를 살펴보도록 하겠습니다. 마태복음 2:1을 읽으십시오. 본문에는 예루살렘과 베들레헴이라는 두 곳의 장소들이 언급됩니다. 예수님은 어느 곳에서 탄생하셨을까요? \_\_\_\_\_
9. **연습** 베들레헴은 예수께서 태어난 장소로 ‘유아기’와 관련 있는 곳입니다. 마태복음 2:1의 ‘베들레헴’을 빨강으로 동그라미를 그리십시오.

## 2. 준비기-나사렛

10. 예수님의 가족은 베들레헴(애굽으로 피난을 갔던 시기 포함)을 떠나서 갈릴리 지역의 한 마을로 옮겼습니다. 공생애 사역을 시작하기 전인 ‘준비기’에 계셨던 마을 명칭은 무엇입니까? (마 2:23) \_\_\_\_\_
11. **연습** 예수님의 준비기는 나사렛과 관련이 있습니다. 나사렛은 예수님의 고향이라고 할 수 있습니다. 마태복음 2:23에 나오는 ‘나사렛’을 빨강으로 동그라미를 그리십시오.
12. 예수님은 몇 살 때 나사렛으로 옮기셨는지는 알 수가 없습니다. 하지만 우리가 알고 있는 것은 예수님께서 어릴 때 나사렛으로 이사를 했다는 것과 ‘준비기’ 바로 이전까지 나사렛에 계셨다는 것입니다. 누가복음 3:23을 읽으십시오. (주의, 이 본문은 마태복음이 아니라 누가복음입니다).

이 구절을 통해 볼 때 예수님은 대략 몇 년이나 나사렛에 사셨을까요?

- a) 4년                       b) 30년 정도                       c) 50년

13. 마태복음 13:55과 마가복음 6:3을 읽고 비교해 보십시오. (질문에 답할 때까지 이 두 본문을 펴 놓으십시오)
- a) 요셉이 목수였다는 것을 보여주는 성경구절은? \_\_\_\_\_
- b) 예수님 역시 목수였다는 것을 보여주는 성경구절은? \_\_\_\_\_

점검 \_\_\_\_\_

8. 베들레헴 10. 나사렛 12. b 13. a) 마태복음 13:55 b) 마가복음 6:3

14. 예수님께서서는 한 마을에 오랫동안 사셨습니다. 그렇기 때문에 사람들은 예수님을 어떻게 불렀습니까? (막16:6) “\_\_\_\_\_ 예수”
15. 준비기의 후반부에 예수님은 나사렛을 떠나셨습니다. 누가복음 4:16을 읽으십시오. 준비기 후반부에 예수님께서 계셨던 마을은 어느 마을입니까? \_\_\_\_\_
16. 예수님께서 준비기 후반부에 살던 고향을 떠나서 다른 곳으로 옮겼던 이유는 무엇입니까?
- a) 나사렛에 사는 것이 싫증났기 때문
- b) 바다 근처에 살고 싶었기 때문
- c) 나사렛에 사는 이웃들로부터 배척을 당하고 생명의 위협을 받았기 때문
17. 예수님은 어느 마을에서 약 30년 동안 사셨으며, 준비기 후반부에 배척을 당하셨습니까? \_\_\_\_\_
18. a) 예수님은 몇 년 동안이나 나사렛에 사셨습니까?      약 \_\_\_\_\_ 년
- b) 예수님이 나사렛에서 보낸 마지막 해는 3년 간의 공생애 중 어느 시기에 해당합니까? \_\_\_\_\_
19. 예수님의 나사렛에서의 마지막 해, 즉 준비기는 그 이전 시기와는 완전히 다른 시기였습니다. 왜냐하면 예수님께서서는 그 해의 후반기에 그의 공생애를 시작하셨기 때문입니다. 하나님의 나라를 위한 사역에 온전히 헌신하기 위해 예수님께서 내려 놓으셨던 직업은 무엇입니까? \_\_\_\_\_
20. 즉, 나사렛의 후반부에 예수님의 조용한 목공실은 하나님의 나라의 사역의 본부가 되었습니다. 예수님께서 새로운 사역을 준비하는 해에 중심이 되었던 마을은 어느 곳입니까? \_\_\_\_\_

## 점검

14. 나사렛 15. 나사렛 16. c 17. 나사렛 18. a) 30 b) 준비기 19. 목수 20. 나사렛



26. 마태복음 4:13에 의하면, 예수님께서 사셨던 새로운 마을은 어디에 위치해 있었습니까?

a) 산 위

b) 갈릴리 바다 근처

c) 광야

27. 가버나움은 나사렛에 비해서 매우 큰 도시였습니다. 또한 예수님의 사역의 확장을 위한 완벽한 장소였습니다. 갈릴리 북쪽에 위치해 있는 가버나움은 수많은 고기잡이 배들과 상거래를 위한 배들이 오고 가는 곳이었습니다.

가버나움은 갈릴리의 상업 중심지로 늘 많은 사람들이 모이는 곳이었습니다. 전성기와 관련된 장소는, 가버나움과 나사렛 중 어느 곳입니까? \_\_\_\_\_

28. 가버나움은 사역을 위한 최적의 장소였습니다. 예수님께서 공생애 사역을 시작한지 얼마 안되어 그의 이름이 널리 퍼지게 되었습니다. 호수 위에 떠 있는 모든 배의 어부들과 멀리 떨어져 있는 마을까지도 예수님은 늘 화제의 주인공이었습니다. 수많은 무리들이 그에게로 나아왔습니다. 전성기 동안 예수님에 관한 소문이 어디까지 퍼졌을까요?

마태복음 4:24을 읽고 정답을 쓰십시오. \_\_\_\_\_

29. a) 준비기 동안에 예수님의 집과 그의 사역의 기초가 되었던 마을은 어디입니까? \_\_\_\_\_

b) 전성기 동안에 예수님의 제2의 고향이자 사역의 발판이 되었던 마을은 어디입니까? \_\_\_\_\_

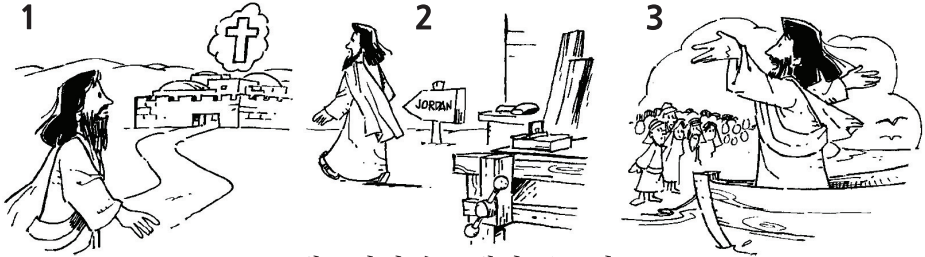
## 4. 수난기-예루살렘

30. 불행하게도 예수님의 공생애 기간은 짧았으며 점점 많은 사람들이 그를 배척하고 떠나기 시작하였습니다. 공생애의 마지막 해는 수난기입니다. 예수님은 배척과 고난을 당했으며, 결국 \_\_\_\_\_ 성 밖 골고다에서 십자가의 죽임을 당하셨습니다. 마태복음 16:21을 읽고 답을 쓰십시오.

점검 \_\_\_\_\_

26. b 27. 가버나움 28. 수리아(Syria) 29. a) 나사렛 b) 가버나움 30. 예루살렘

31. **연습** 수난기와 관련된 장소는 예루살렘입니다. 바로 이곳에서 예수님께서 십자가 죽임을 당하셨습니다. 마태복음 16:21의 ‘예루살렘’이라는 지명에 빨강으로 동그라미를 치십시오.
32. 아래의 그림들은 예수님의 3년간의 공생애를 표현한 것입니다. 질문에 옳은 답을 쓰십시오. (그림의 순서는 공생애를 차례대로 표현한 것이 아닙니다)
- a) 준비기 \_\_\_\_\_      b) 전성기 \_\_\_\_\_      c) 수난기 \_\_\_\_\_



33. 예수님께서서는 낭시 팔레스틴의 수도에서 죽으셨습니다. 그 도시의 이름은 무엇입니까? \_\_\_\_\_

## 5.부활기-모든민족

34. 마태복음 28:18~19을 읽으십시오. 예수님께서서는 십자가 죽음 이후 무덤에 머물러 있지 않았습니다. 하나님께서는 3일째 되는 날 예수님을 죽음 가운데서 일으키셨고, 하늘과 땅의 권세를 주셨으며, \_\_\_\_\_에게 그의 왕국이 전파되게 하셨습니다.
35. **연습** 예수님의 부활기의 삶과 관련된 장소(혹은 대상)는 ‘모든 민족’입니다. 마태복음 28:19에 나와 있는 ‘모든 민족’이라는 단어에 빨강으로 동그라미를 치십시오.

점검

32. a) 2 b) 3 c) 1    33. 예루살렘    34. 모든 민족

36. 아래의 장소들은 잘못된 순서로 되어 있습니다.

**예루살렘 - 모든 민족 - 베들레헴 - 나사렛 - 가버나움**

아래에 알맞은 장소를 기록해 보십시오.

1. 유아기 \_\_\_\_\_ 예수님께서 태어나신 곳
2. 준비기 \_\_\_\_\_ 예수님께서 목수 일을 하셨던 곳
3. 전성기 \_\_\_\_\_ 갈릴리 바닷가 근처로 옮기심
4. 수난기 \_\_\_\_\_ 예수님께서 십자가상에서 죽으신 곳
5. 부활기 \_\_\_\_\_ 복음이 전해지는 모든 곳

37. 아래의 빈칸에 관련 장소들을 쓰십시오.

1. 유아기 \_\_\_\_\_
2. 준비기 \_\_\_\_\_
3. 전성기 \_\_\_\_\_
4. 수난기 \_\_\_\_\_
5. 부활기 \_\_\_\_\_

38. 예수님의 생애 다섯 단계를 쓰십시오.

1. \_\_\_\_\_ 베들레헴
2. \_\_\_\_\_ 나사렛
3. \_\_\_\_\_ 가버나움
4. \_\_\_\_\_ 예루살렘
5. \_\_\_\_\_ 모든 민족

39. 지금 3A 테스트를 보십시오.

점검

36. 베들레헴, 나사렛, 가버나움, 예루살렘, 모든 민족    37. 베들레헴, 나사렛, 가버나움, 예루살렘, 모든 민족  
 38. 유아기, 준비기, 전성기, 수난기, 부활기



# 3B

## 팔레스틴 지도



부록 1에 있는 로마 제국의 지도를 기억하십니까?  
이번 과에서 우리는 팔레스틴의 지역들, 호수(바다)들, 그리고 강들과 더불어서 베들레헴, 나사렛, 가버나움, 그리고 예루살렘에 관하여 집중적으로 공부를 할 것입니다. 먼저 배운 것을 복습하는 시간을 갖도록 하겠습니다.

1. 아래의 빈칸에 지도의 알파벳(X, Y, Z)에 해당하는 명칭들을 쓰십시오.

X. \_\_\_\_\_ Y. \_\_\_\_\_ Z. \_\_\_\_\_

2. 로마와 팔레스틴 사이의 거리는 대략 몇 킬로미터(혹은 몇 마일)입니까? \_\_\_\_\_

3. 부록 2를 보십시오. 그리고 팔레스틴의 상공을 날고 있다고 상상해 봅시다. 비행기 창문 밖으로 우리는 팔레스틴을 볼 수 있습니다. 당신은 지중해변을 따라 형성된 팔레스틴의 해안선을 볼 수 있습니다.

이 해안선은 팔레스틴의 동쪽에 위치해 있습니까, 아니면 서쪽에 위치해 있습니까? \_\_\_\_\_

**참조** 칼라펜을 부록 2 사이에 끼워 넣으십시오.

3B를 공부하면서 칼라펜을 자주 사용하게 될 것입니다.

점검 \_\_\_\_\_

1. X. 로마 Y. 지중해 Z. 팔레스틴 2. 2,400km(1,500miles) 3. 서쪽

4. 팔레스틴은 북쪽에서 남쪽으로 흐르는 요단강을 사이에 두고 두 곳으로 나누어집니다. 부록 2에서 요단강을 찾으십시오. 요단강과 연결되어 있는 두 바다(호수)를 지도에서 볼 수 있습니다. (부록 2에서 그 바다들의 명칭을 찾으십시오)

a) 북쪽의 호수의 이름은? \_\_\_\_\_ 바다

b) 남쪽의 호수의 이름은? \_\_\_\_\_ 해

5. 연습 부록 2에 있는 두 개의 바다를 파랑(blue)으로 칠하십시오.

● 1. 갈릴리 바다

● 2. 사해

● 3. 북쪽(갈릴리 남단)에서 시작해서 사해에 유입되는 요단강을 파랑으로 칠하십시오.

● 4. 지중해를 파랑으로 칠하십시오.

**참조** 사해(死海, the Dead Sea)라는 명칭은 용해된 미네랄 소금 성분으로 가득 차 있어 생물이 살거나 자랄 수 없기 때문에 붙여진 것입니다.

6. 팔레스틴의 호수 중에서

a) 더 작은 것은? \_\_\_\_\_ b) 더 큰 것은? \_\_\_\_\_

7. 거대한 지중해와 비교해서 갈릴리 바다와 사해는 다소 커다란 호수라고 불릴 수 있는 규모의 바다입니다. 아래의 질문을 읽고 둘 중 정답을 쓰십시오.

a) 길이가 5,000km(3,000miles) 되는 바다는 \_\_\_\_\_ 입니다

b) 길이가 22km(12.5miles), 넓이(폭)가 12Km(7.5miles) 되는 바다는 \_\_\_\_\_ 입니다.

8. a) 갈릴리 바다의 길이를 쓰십시오. \_\_\_\_\_

b) 갈릴리 바다의 넓이(폭)를 쓰십시오. \_\_\_\_\_

점검 \_\_\_\_\_

4. a) 갈릴리 b) 사 6. a) 갈릴리바다 b) 사해 7. a) 지중해 b) 갈릴리 바다  
8. a) 22Km(12.5miles) b) 12Km(7.5miles)

9. 부록 2를 보고 갈릴리 바다, 사해, 그리고 지중해를 크기 순으로 정렬(가장 큰 규모의 바다부터)하여 쓰십시오.

a) \_\_\_\_\_ b) \_\_\_\_\_ c) \_\_\_\_\_

10. 아래의 질문을 읽고 각각의 바다 명칭을 쓰십시오.

a) 다른 해양과 연결되어 있는 열린 바다는? \_\_\_\_\_

b) 팔레스틴의 북쪽에 위치해 있는 바다는? \_\_\_\_\_

c) 팔레스틴의 남쪽에 위치해 있는 바다는? \_\_\_\_\_

11. 3A에서 배웠던 예수님의 생애의 다섯 단계, 그리고 이와 관련된 장소들에 대한 복습을 하도록 하겠습니다. 아래의 빈칸에 정답을 적으십시오.

다섯 단계	관련 장소
1.	
2.	
3.	
4.	
5.	

12. 오늘날 많은 다른 나라들처럼 예수님 당시의 팔레스틴 역시 여러 지역들로 나누어져 있었습니다. 이제 부록 2를 다시 보시기 바랍니다. 갈릴리와 유대에 있는 지역들의 명칭을 볼 수 있습니다. 아래의 지명들이 속한 지역 명칭을 쓰십시오.

a) 가버나움과 나사렛 \_\_\_\_\_

b) 예루살렘과 베들레헴 \_\_\_\_\_

13. **연습** 부록 2에서 갈릴리 지역과 유대 지역이 점선으로 표시되어 있습니다.

1) 점선으로 표시된 갈릴리 지역에 초록(green)으로 따라 그으십시오.

2) 점선으로 표시된 유대지역에 빨강(red)으로 따라 그으십시오.

점검

9. a) 지중해 b) 사해 c) 갈릴리바다 10. a) 지중해 b) 갈릴리바다 c) 사해 11. 1. 유아기 - 베들레헴 2. 준비기 - 나사렛 3. 전성기 - 가버나움 4. 수난기 - 예루살렘 5. 부활기 - 모든민족 12. a) 갈릴리 b) 유대

14. 부록 2의 갈릴리 지역을 주의 깊게 보십시오.
  - a) 무슨 색으로 표시가 되어있습니까? \_\_\_\_\_
  - b) 갈릴리 지역에 속하는 두 개의 마을들의 명칭을 쓰십시오. \_\_\_\_\_ 과 \_\_\_\_\_
  
15. 나사렛과 가버나움은 갈릴리 지역에 속하는 마을들이지만 지도를 보면 하나는 갈릴리 해변가에, 그리고 다른 하나는 해변에서 멀리 떨어진 내륙에 위치해 있습니다. 어느 도시가 해변가에 있습니까? \_\_\_\_\_
  
16. 부록 2를 보면 나사렛과 가버나움의 지리적 차이점에 대해 알 수 있을 것입니다. 가버나움은 a) \_\_\_\_\_ 바다 근처에 있고, b) \_\_\_\_\_ 은 내륙에 위치해 있습니다.
  
17. 갈릴리 지역에 속한 가버나움과 나사렛 중 북부 갈릴리에 속한 도시(혹은 마을)는 a) \_\_\_\_\_ 이며 남부 갈릴리에 속한 도시(혹은 마을)는 b) \_\_\_\_\_ 입니다.
  
18. 가버나움이 위치해 있는 바다의 이름은 무엇입니까? \_\_\_\_\_
  
19. 이제 부록 2에 나오는 유대 지역을 보십시오. 어느 색으로 표시가 되어 있습니까? \_\_\_\_\_
  
20. 유대 지역 내에 표시가 되어 있는 두 도시의 이름은 무엇입니까?
  - a) \_\_\_\_\_
  - b) \_\_\_\_\_
  
21. 유대 지역에 속한 베들레헴과 예루살렘의 지리적 차이점을 지도를 보면 알 수 있습니다.
  - a) 좀 더 북쪽에 위치한 곳은? \_\_\_\_\_
  - b) 좀 더 남쪽에 위치한 곳은? \_\_\_\_\_

점검

14. a) 초록 b) 나사렛 / 가버나움 15. 가버나움 16. a) 갈릴리 b) 나사렛 17. a) 가버나움 b) 나사렛  
 18. 갈릴리 19. 빨강 20. 예루살렘 / 베들레헴 21. a) 예루살렘 b) 베들레헴

22. a) 예수님께서 태어나신 지역은 어디입니까? \_\_\_\_\_  
 b) 예수님께서 십자가에서 죽으신 지역은 어디입니까? \_\_\_\_\_  
 c) 예수님께서 태어나신 도시는 당시 이스라엘 수도의 남쪽과 북쪽 중 어느 곳에 위치해 있습니까? \_\_\_\_\_
23. 만일 팔레스틴의 지리에 익숙하지 않다면 다시 한 번 부록 2를 보시고 정답을 쓰십시오. 이제 부록 3을 펴십시오. 그리고 아래에 나오는 지명들과 지역들을 알파벳으로 표기한 것을 찾아 빈칸에 쓰십시오.
- a) 베들레헴 \_\_\_\_\_      b) 나사렛 \_\_\_\_\_      c) 가버나움 \_\_\_\_\_  
 d) 예루살렘 \_\_\_\_\_      e) 갈릴리 지역 \_\_\_\_\_      f) 유대 지역 \_\_\_\_\_  
 g) 지중해 \_\_\_\_\_      h) 갈릴리 바다 \_\_\_\_\_      i) 사해 \_\_\_\_\_
24. 5개의 관련 장소들을 기억하십니까? 예수님 생애의 다섯 단계와 관련 있는 장소들 중 팔레스틴 지역 밖에 해당되는 것은 어느 것입니까?  
 \_\_\_\_\_
25. 부록 2를 다시 보십시오. 이미 우리는 갈릴리와 유대 지역에 대해 공부를 하였습니다. 이 두 지역은 요단강 서편에 있습니까, 아니면 동편에 있습니까?  
 \_\_\_\_\_
26. 부록 2에는 ‘베레아’라고 불리는 지역이 나옵니다. 이 지역은 요단강 동편에 위치해 있습니까, 아니면 서편입니까?  
 \_\_\_\_\_
27. **연습** 점선으로 표시된 베레아 지역에 초록으로 따라 그으십시오.
28. 요단강 동편에 위치해 있는 지역 명칭은 무엇입니까? \_\_\_\_\_
29. 유대와 베레아 지역을 나누는 역할을 하는 강은 무슨 강입니까? \_\_\_\_\_

**참조** 3B에 해당하는 테스트는 3C를 공부한 후에 보도록 하겠습니다. 다음 과로 넘어가기 전에 부록 2를 한 번 더 복습하십시오.

### 점검

22. a) 유대 b) 유대 c) 남쪽 23 a) o b) m c) f d) p e) a f) b g) h h) s i) t 24 모든 민족 25. 서편 26. 동편 28. 베레아 29. 요단강



1. 팔레스틴 지도를 보면서 예수님의 3년간의 공생애에 대해 복습을 해 봅시다. 준비기 동안 예수님은 그의 고향 a) \_\_\_\_\_에서 사셨습니다. 그러나 b) \_\_\_\_\_ 요한을 지원하기 위해 목수의 일을 그만 두고 남쪽으로 내려가셨습니다.
2. 요한이 세례(침례)를 주던 장소를 부록 2의 “J-B”라는 알파벳으로 표기가 되어 있는 것을 찾으십시오.  
지도에 의하면 요한은 어느 강에서 세례를 주었습니까? \_\_\_\_\_
3. 예수님께서 세례 요한으로부터 세례를 받고 공생애를 시작하셨던 강은 어느 강입니까? (마 3:13) \_\_\_\_\_
4. 다시 한 번 요한이 세례를 베풀었던 곳을 표기(J-B)한 지역을 찾으십시오. 특별히 세례를 베풀었던 장소가 요단강 동편과 서편 양쪽에 해당된다는 것을 주목하십시오. 다른 말로 하면, 세례 요한은 a) \_\_\_\_\_ 지역과 b) \_\_\_\_\_ 지역 모두에서 세례를 베풀었습니다.
5. 이제 부록 4를 보십시오. 지도에는 지명이나 알파벳이 없고, 다만 경계선만 있습니다. 다른 팔레스틴 지도를 보지 말고 아래의 질문에 답하십시오.
  - a) 지금까지 공부한 3지역의 명칭을 쓰십시오.
  - b) 관련 장소를 쓰십시오. (다섯 단계와 관련된 장소들 중 ‘모든 민족’은 이 질문에 해당되지 않습니다)
6. 부록 6을 펴십시오. 그림들은 예수님의 3년간의 공생애를 표현한 것입니다. 그림 1을 보십시오.
  - a) 이곳에서 예수님은 자신의 직업을 그만두고 공생애를 시작하셨습니다. 예수께서 그만둔 직업은 무엇입니까? \_\_\_\_\_
  - b) 예수께서는 그의 사역을 준비하기 위해 세례 요한이 있는 곳으로 가셨습니다. 그림을 자세히 살펴보십시오. 예수님께서 방문하신 곳은 어디입니까? \_\_\_\_\_

### 점검

1. a) 나사렛 b) 세례 2. 요단 3. 요단 4. a) 베레아 b) 유대 5. a) 갈릴리(A), 유대(B), 베레아(C)  
b) 1. 가버나움, 2. 나사렛, 3. 예루살렘, 4. 베들레헴 6. a) 목수 b) 요단강변

c) 예수님이 30년 동안을 사셨던 고향은 변함이 없습니다.  
 그 고향 명칭을 쓰십시오. \_\_\_\_\_

d) 그림 1은 어느 시기에 해당합니까? \_\_\_\_\_

7. 그림 2를 보십시오(부록 6입니다).

a) 누가 요한으로부터 세례(침례)를 받고 있습니까? \_\_\_\_\_

b) 어느 강입니까? \_\_\_\_\_

c) 요한이 세례를 주고 있는 강 양편에 있는  
 지역 명칭은 무엇입니까? \_\_\_\_\_ 와 \_\_\_\_\_

d) 그림 2의 예수님께서 세례를 받으시는 장면은  
 어느 시기에 해당합니까? \_\_\_\_\_

8. 준비기 동안 예수님께서 a) \_\_\_\_\_ 지역에 속한 b) \_\_\_\_\_  
 에 계셨습니다. 그러나 예수님은 주로 c) \_\_\_\_\_ 요한이 세례를 주던  
 d) \_\_\_\_\_ 강 양편에 있는 e) \_\_\_\_\_ 지역과 f) \_\_\_\_\_ 지역에서  
 사역을 하셨습니다.

9. 예수님의 a) \_\_\_\_\_ 기와 관련된 장소는 b) \_\_\_\_\_ 지역에 있는 나사  
 랫인데, 방금 예수님이 주로 요단강 양편의 유대와 베레아 지역에서 사역  
 을 하셨다는 것이 좀 이상하게 보일 수 있습니다. 하지만 준비기 동안 예  
 수께서는 당시 요단강 남쪽에서 사역을 하던 세례 요한의 사역 현장에 등  
 장하였을지라도(참조 : 요 1:28~40) 여전히 예수께서는 다른 지역을 방  
 문한 후에 자신의 c) \_\_\_\_\_ 인 나사랏으로 돌아오셨다는 것을 기억  
 하기 바랍니다.

점검 \_\_\_\_\_

c) 나사랏 d) 준비기 7. a) 예수 b) 요단강 c) 유대와 베레아 d) 준비기 8. a) 갈릴리 b) 나사랏 c) 세례  
 d) 요단 e) 유대 f) 베레아 9. a) 준비 b) 갈릴리 c) 고향



10. 부록 6의 그림 3을 보십시오. 화살표는 예수님의 사역 여정을 보여주는 것입니다.
- a) 화살표의 출발점은 어느 마을입니까? \_\_\_\_\_
- b) 화살표의 도착점은 세례 요한의 사역지로서 어느 곳들입니까? \_\_\_\_\_ 와 \_\_\_\_\_
- c) 그림 3은 예수님의 어느 시기에 해당합니까? \_\_\_\_\_
11. 그림 1~3은 예수님의 어느 시기에 해당합니까? \_\_\_\_\_ 기
12. 예수님은 나사렛의 이웃들로부터 배척을 당하신 후 갈릴리 바다 근처에 있는 a) \_\_\_\_\_ 으로 옮겨 그의 b) \_\_\_\_\_ 를 시작하셨습니다.
13. 부록 6의 그림 4를 보십시오.
- a) 예수님의 설교는 어느 마을 앞입니까?  
나사렛 혹은 가버나움? \_\_\_\_\_
- b) 그림 4의 배는 어느 바다에 있습니까? \_\_\_\_\_
- c) 이 장소는 어느 지역에 속해 있습니까? \_\_\_\_\_
- d) 그림 4는 예수님의 어느 시기에 해당합니까? \_\_\_\_\_
14. 어느 지역에서 예수님은 전성기 동안 설교를 하셨습니까?  
마태복음 4:23을 읽으십시오. \_\_\_\_\_
15. 부록 6의 그림 6을 보십시오.
- a) 화살표의 출발점은 어느 마을입니까? \_\_\_\_\_
- b) 이 화살표에 의하면 예수님은 어느 지역에서 사역을 하셨습니까? \_\_\_\_\_
- c) 그림 6은 예수님의 어느 시기에 해당합니까? \_\_\_\_\_

### 점검

10. a) 나사렛 b) 유대와 베레아 c) 준비 11. 준비 12. a) 가버나움 b) 전성기 13. a) 가버나움 b) 갈릴리  
c) 갈릴리 d) 전성기 14. 갈릴리 15. a) 가버나움 b) 갈릴리 c) 전성기

16. 해변가에 위치한 a) \_\_\_\_\_ 은 예수님께서 b) \_\_\_\_\_ 동안에 c) \_\_\_\_\_ 지역을 쉽게 오고 갈 수 있는 중심지에 위치해 있었습니다. 이 도시는 육로뿐 아니라 d) \_\_\_\_\_ 를 통한 교통수단이 잘 발달되어 있었습니다.
17. 예수님께서서는 전성기를 거의 가버나움에 위치해 있는 지역에서 보내셨기 때문에 흔히 이 지역 명칭을 붙여서 이 때를 “\_\_\_\_\_에서의 사역”이라고 말하기도 합니다.
18. a) 갈릴리 바다의 너비는 얼마나 됩니까? \_\_\_\_\_  
 b) 갈릴리 바다의 길이는 얼마나 됩니까? \_\_\_\_\_
19. 예수님께서 갈릴리에서 활발하게 사역하신 시기는 언제입니까? \_\_\_\_\_
20. 부록 6의 그림 7을 보십시오.  
 a) 예수님은 어느 도시를 향해 가고 있습니까? \_\_\_\_\_  
 b) 그 도시는 어느 지역에 속해 있습니까? \_\_\_\_\_  
 c) 그 도시에서 일어난 가장 큰 사건은 무엇입니까? \_\_\_\_\_  
 d) 그림 7은 예수님의 어느 시기에 해당합니까? \_\_\_\_\_
21. 수난기 동안에 예수님은 갈릴리 사역을 마감하고 준비기에 세레 요한을 만났던 곳으로 되돌아갑니다. 다른 말로 하면 예수님께서서는 \_\_\_\_\_ 와 \_\_\_\_\_ 지역으로 되돌아오셨습니다.
22. a) 예수님께서 유대와 베레아 지역(그의 고향이 아님)에서 사역을 하실 때에 해당되는 두 시기를 쓰십시오. \_\_\_\_\_ 와 \_\_\_\_\_  
 b) 예수님께서 갈릴리 지역에서 사역을 하시던 시기를 쓰십시오. \_\_\_\_\_

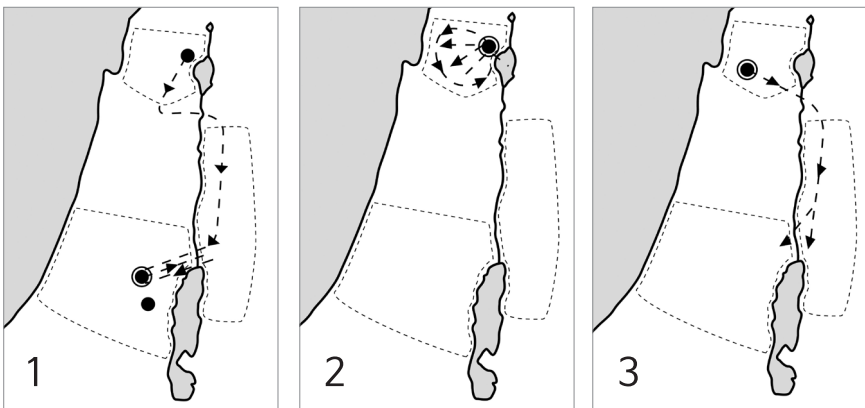
점검

16. a) 가버나움 b) 전성기 c) 갈릴리 d) 바다(혹은 호수/ 배) 17. 갈릴리 18. a) 12km(7.5miles) b) 22km(12.5miles) 19. 전성기 20 a) 예루살렘 b) 유대 c) 십자가에서 죽으심 d) 수난기 21. 유대, 베레아 22. a) 준비기, 수난기 b) 전성기

23. 부록 6의 그림 9를 보십시오. 화살표는 예수님의 여정을 보여주는 것입니다.
- a) 화살표에 의하면, 예수님께서 사역의 여정을 출발한 도시(마을)는 어디입니까? \_\_\_\_\_
  - b) 화살표에 의하면, 예수님께서 사역의 여정을 떠나신 지역은 어디입니까? \_\_\_\_\_
  - c) 화살표에 의하면, 예수님께서 도착하신 도시는 어디입니까? \_\_\_\_\_
  - d) 예수님께서 갈릴리를 떠난 이후에 가셨던 두 사역 현장은 어느 지역입니까? \_\_\_\_\_와 \_\_\_\_\_
  - e) 그림 9는 예수님의 어느 시기에 해당합니까? \_\_\_\_\_

24. 부록 6의 그림 3과 9를 비교해 봅시다. 두 그림에서 화살표는 예수님의 사역이 주로 두 지역에서 이루어졌음을 보여줍니다. 이 두 지역은 a) \_\_\_\_\_ 지역과 \_\_\_\_\_ 지역입니다. 두 그림의 차이점을 쉽게 알 수 있습니다. 그림 3에서 화살표는 b) 나 \_\_\_\_\_에서 시작합니다. 이 동네는 예수님이 c) \_\_\_\_\_기 동안에 사셨던 예수님의 고향입니다. 그러나 그림 9에서는 화살표가 예수님께서 d) 가 \_\_\_\_\_을 떠나 e) 예 \_\_\_\_\_에 도착하셨다는 것을 보여줍니다. 그래서 그림 9는 예수님의 f) \_\_\_\_\_기에 해당한다고 할 수 있습니다.

25. 아래의 세 그림(지도)은 예수님의 공생애 3년을 나타내는 그림입니다.



점검

23. a) 가버나움 b) 갈릴리 c) 예루살렘 d) 유대, 베레아 e) 수난기 24. a) 유대, 베레아 b) 사렛 c) 준비  
d) 버나움 e) 루살렘 f) 수난

앞 페이지의 각 그림을 다음의 기간들과 짝지어 보십시오.

a) 준비기 그림 \_\_\_\_\_ b) 전성기 그림 \_\_\_\_\_ c) 수난기 그림 \_\_\_\_\_

26. a) 예수님께서 갈릴리 지역에서 사역을 많이 하셨습니다.  
어느 시기입니까? \_\_\_\_\_
- b) 예수님께서 유대와 베레아에서 사역하셨을 때의 두 시기를 쓰십시오.  
\_\_\_\_\_

27. 3C 첫 부분에 있는 그림(지도)을 다시 보십시오. 그 그림에 알파벳으로 표시된 명칭을 쓰십시오.

A.	B.	C.	D.
E.	F.	G.	H.
I.	J.	K.	L.

28. 지금 3B와 3C의 테스트를 보십시오.

점검 \_\_\_\_\_

25. a) 3 b) 2 c) 1 26. a) 전성기 b) 준비기, 수난기 27. A. 자중해 B. 갈릴리 C. 가버나움 D. 나사렛 E. 갈릴리바다  
F. 요단강 G. 베레아 H. 예루살렘 I. 베들레헴 J. 세례 요한의 사역지 K. 유대 L. 사해

# 테스트 & 부록

지금부터는 본 과정의 테스트와 부록입니다.

당신은 예습 중 지시에 따라 본 테스트를 해야 합니다.  
예습을 잘 하셨다면 쉽게 이 테스트를 풀 수 있습니다.  
해답은 그룹 모임 시간에 인도자와 함께 확인하시고,  
혹시 오답이 있다면 꼭 확인하시기 바랍니다.

그리고 그 뒤에 있는 부록은 여러분의 예습과 그룹 모임을 위해 첨부된 자료들입니다. 예습 중 '부록 몇'을 보라는 지시가 나올 때 바로 이 부분을 살펴보시면 됩니다.



# 세퍼드라이프 1권 유아기 1, 3단원

## TEST

이 테스트는 학습교재를 공부한 후에 반드시 바로 풀어야 합니다. 즉, 이 부분은 집에서 하는 셀프스터디에 포함되어 있습니다.

### Test 1A

- 예수님이 사셨던 지역(영토)에 대해 로마 사람들이 붙였던 이름은 무엇입니까? \_\_\_\_\_
  - 그 땅에서 살았던 원주민은 누구입니까? \_\_\_\_\_
- 어느 제국이 예수님 당시의 팔레스틴을 지배했습니까? \_\_\_\_\_
  - 그 제국의 한 가운데 있는 바다의 명칭은 무엇입니까? \_\_\_\_\_
  - 그 제국의 황제가 살았던 도시 명칭은 무엇입니까? \_\_\_\_\_
- 부록 1을 보고 아래의 위치를 가리키는 숫자를 쓰십시오.
  - 로마 \_\_\_\_\_
  - 팔레스틴 \_\_\_\_\_
- 로마에서 팔레스틴까지의 거리는 대략 얼마나 됩니까? \_\_\_\_\_ km (혹은 mile)
- 로마 제국이 정복했던 나라들을 효과적으로 다스리기 위해 교통수단으로 사용하였던 두 가지는 무엇입니까? \_\_\_\_\_
- 로마 제국의 수도의 이름은 무엇입니까? \_\_\_\_\_

### Test 1B

- 1B에서 우리는 유대인의 두 그룹에 대해 공부하였습니다.
  - 로마 사람들을 몹시 미워하였던 그룹은? \_\_\_\_\_
  - 로마 사람들에게 협력하였던 그룹은? \_\_\_\_\_

2. a) 팔레스틴의 세리들의 대부분은 어떤 국적(민족)을 갖고 있었습니까? \_\_\_\_\_
- b) 그들은 누구로부터 세금을 징수하였습니까? \_\_\_\_\_
- c) 그들은 누구를 위해 세금을 징수하였습니까? \_\_\_\_\_
3. a) 열심당원들은 어떤 사람들이었습니까? \_\_\_\_\_
- b) 그들은 세리들과 친구였습니까, 아니면 적이었습니까? \_\_\_\_\_

## Test 1C

1. 예수님 당시의 팔레스틴에는 서로 반대되는 정치적 사상을 지닌 두 그룹들이 있었습니다. 제자들 가운데는 예수님을 따르기 전에 이 그룹들 속에서 활동하던 이들이 있었습니다.
  - a) 로마의 지배에 협조했던 제자는? \_\_\_\_\_
  - b) 민족의 독립을 지지했던 제자는? \_\_\_\_\_
2. 마태의 국적(민족)은 무엇이었습니까? \_\_\_\_\_
3. 마태는 어느 지역(영토)에서 살았습니까? \_\_\_\_\_
4. 마태의 직업은 무엇이었습니까?
  - a) 예수님을 따르기 전 \_\_\_\_\_
  - b) 예수님의 제자가 된 후 \_\_\_\_\_
5. 예수님을 따르기 전에 마태는 어느 제국을 위해 일을 하였습니까? \_\_\_\_\_
6. 예수님을 따르기 전 열심당원 시몬은 무슨 일을 하였습니까? \_\_\_\_\_
7. 열심당원 시몬은 로마의 지배를 지지하는 사람이었습니까, 아니면 그 반대였습니까? \_\_\_\_\_
8. 마태복음의 중심 주제는 무엇입니까? \_\_\_\_\_
9. 누가 마태복음의 저자입니까? \_\_\_\_\_
10. 마태와 시몬은 어느 왕국에서 하나가 되었습니까? \_\_\_\_\_
11. 어떤 점에서 하나님의 나라는 로마의 지배나 당시 독립운동과 달랐습니까? \_\_\_\_\_

## Test 3A

1. 다음을 읽고 다섯 단계의 관련된 장소들 중 어디를 나타내는지 쓰십시오.

- a) 전성기 동안 예수님이 사셨던 도시 \_\_\_\_\_
- b) 준비기 동안 예수님이 사셨던 마을 \_\_\_\_\_
- c) 예수님의 출생지 \_\_\_\_\_
- d) 팔레스틴(이스라엘)의 수도 \_\_\_\_\_
- e) 예수님이 목수로 일을 하시던 마을 \_\_\_\_\_
- f) 예수님이 거의 30년을 사셨던 마을 \_\_\_\_\_
- g) 예수님이 사셨던 호수가의 도시 \_\_\_\_\_
- h) 예수님이 죽으신 도시 \_\_\_\_\_

2. 예수님의 공생애 다섯 단계의 각 주제와 관련 도시(마을)의 명칭을 쓰십시오.

다섯 단계	해당 도시
1. _____	_____
2. _____	_____
3. _____	_____
4. _____	_____
5. _____	_____



## Test 3B & 3C

- 아래의 글을 읽고 마을 혹은 도시의 명칭을 쓰십시오.
  - 예수님의 태어난 지역과 그에 속한 마을 \_\_\_\_\_
  - 준비기 기간 동안 사셨던 지역과 그에 속한 마을 \_\_\_\_\_
  - 전성기 기간 동안 사셨던 지역과 그에 속한 도시 \_\_\_\_\_
  - 팔레스틴(이스라엘)의 수도와 지역 명칭 \_\_\_\_\_
- 부록 3의 지도를 보고 아래의 알파벳이 가리키는 명칭들을 쓰십시오.
 

h _____	p _____	a _____
o _____	f _____	c _____
m _____	x _____	s _____
z _____	b _____	t _____
- 세레 요한은 어느 강에서 세레(혹은 침례)를 베풀었습니까? \_\_\_\_\_
- 요한이 세례를 베풀던 강 양편에 있는 두 지역의 명칭을 쓰십시오. \_\_\_\_\_ 와 \_\_\_\_\_
- 갈릴리 바다의 길이(남북)는 얼마입니까? \_\_\_\_\_
  - 또한 너비(동서)는 얼마입니까? \_\_\_\_\_
- 예수님께서 갈릴리에서 본격적으로 사역을 시작하신 시기는 언제입니까? \_\_\_\_\_
- 예수님께서 유대와 베레아 지역에서 사역을 하시던 시기는 언제입니까? \_\_\_\_\_ 및 \_\_\_\_\_
- 가버나움은 어느 바닷가에 위치해 있습니까? \_\_\_\_\_



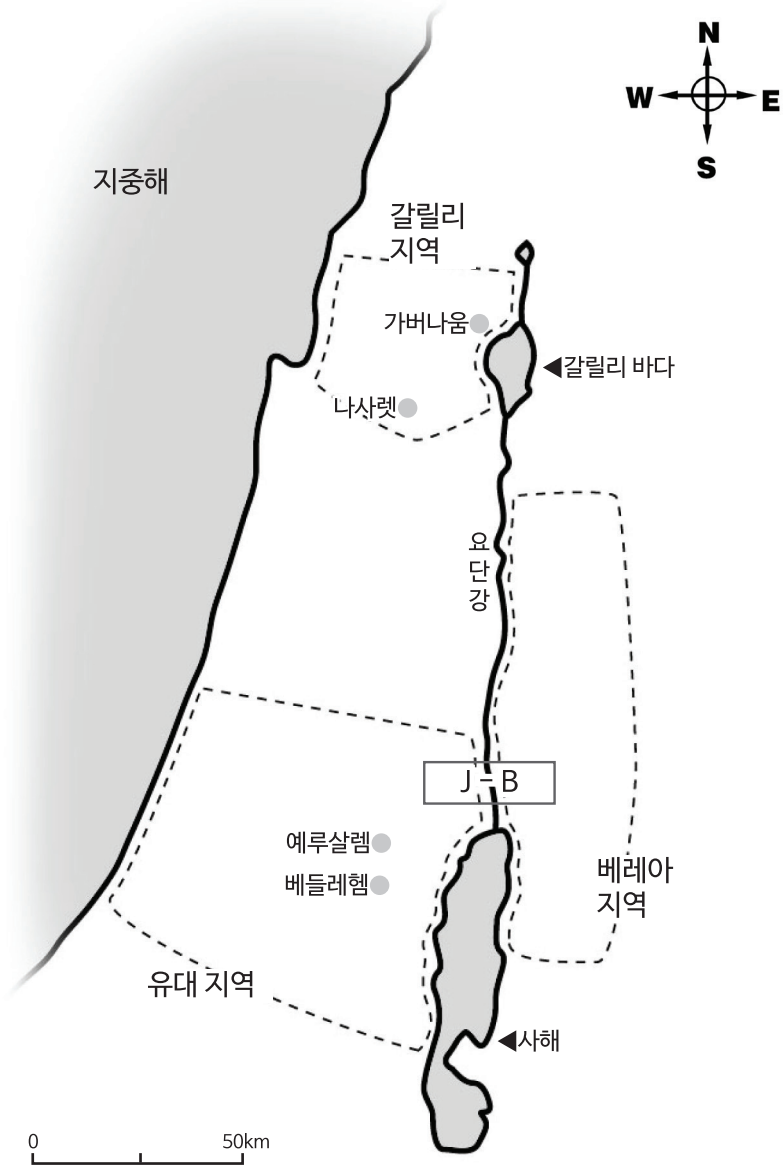
# 부록 1

부록





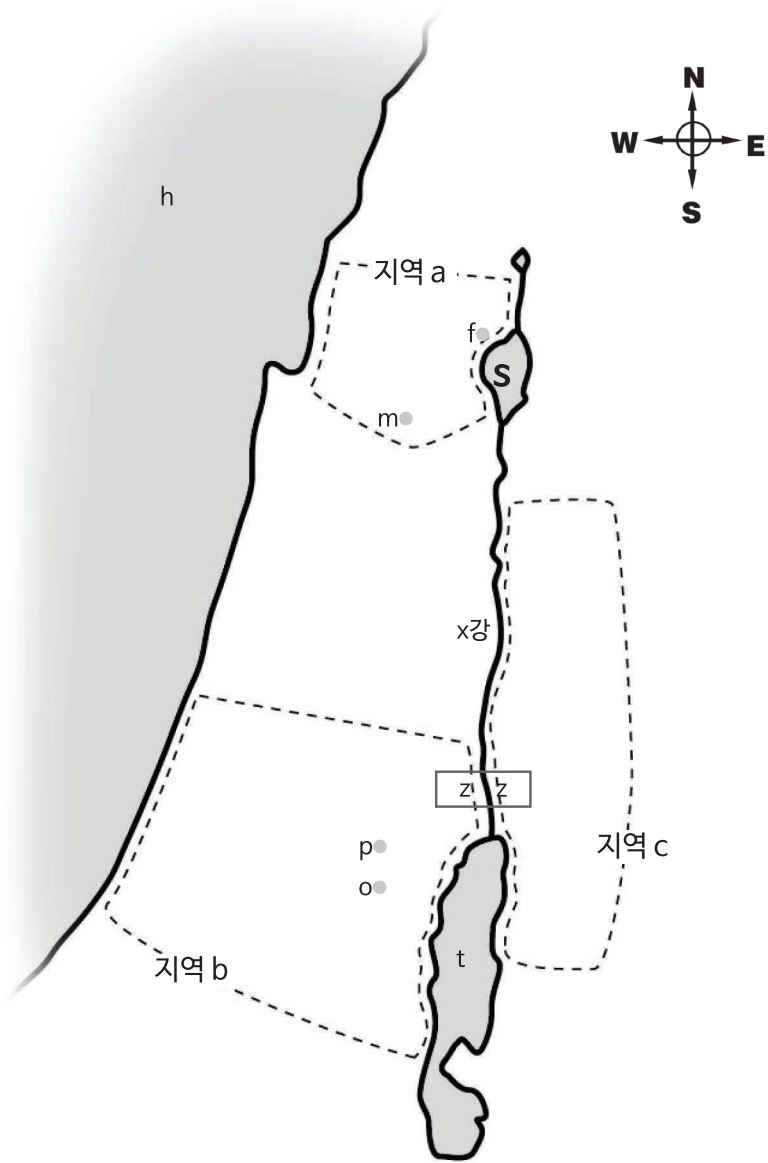
## 부록 2



〈팔레스틴의 지도〉



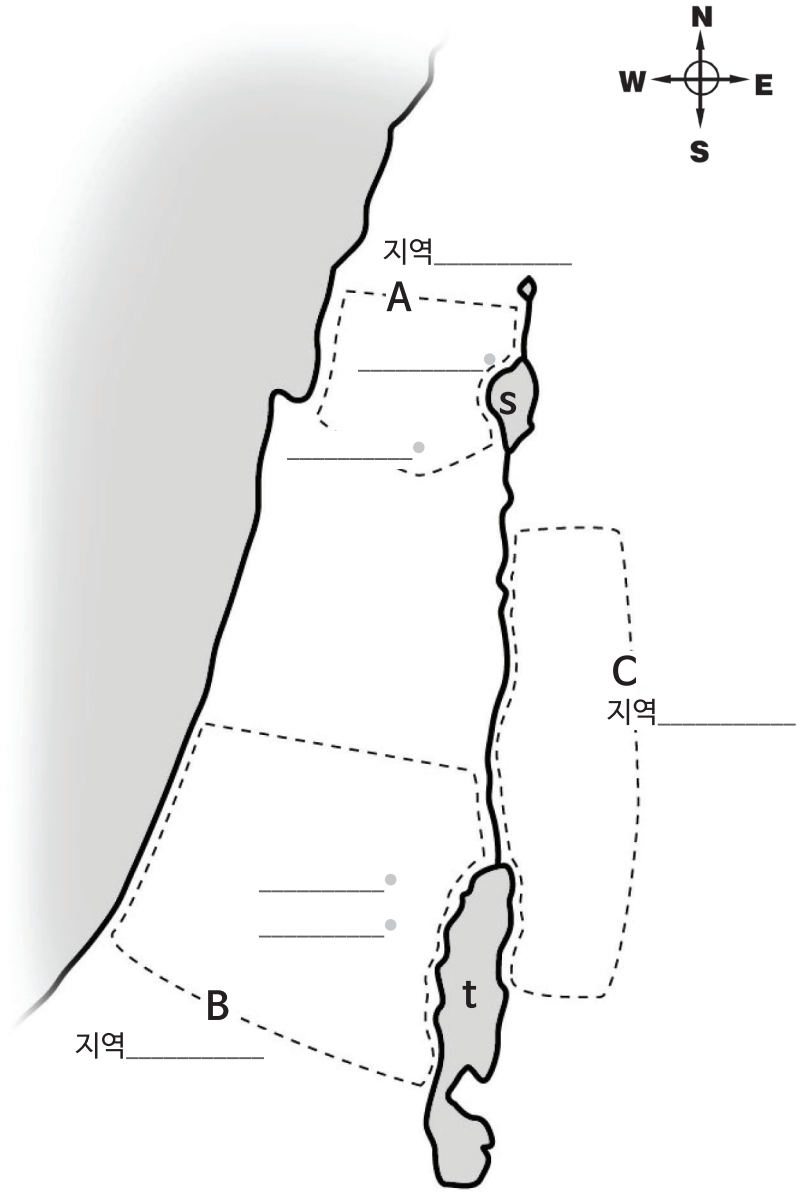
# 부록 3



〈팔레스틴의 지도〉



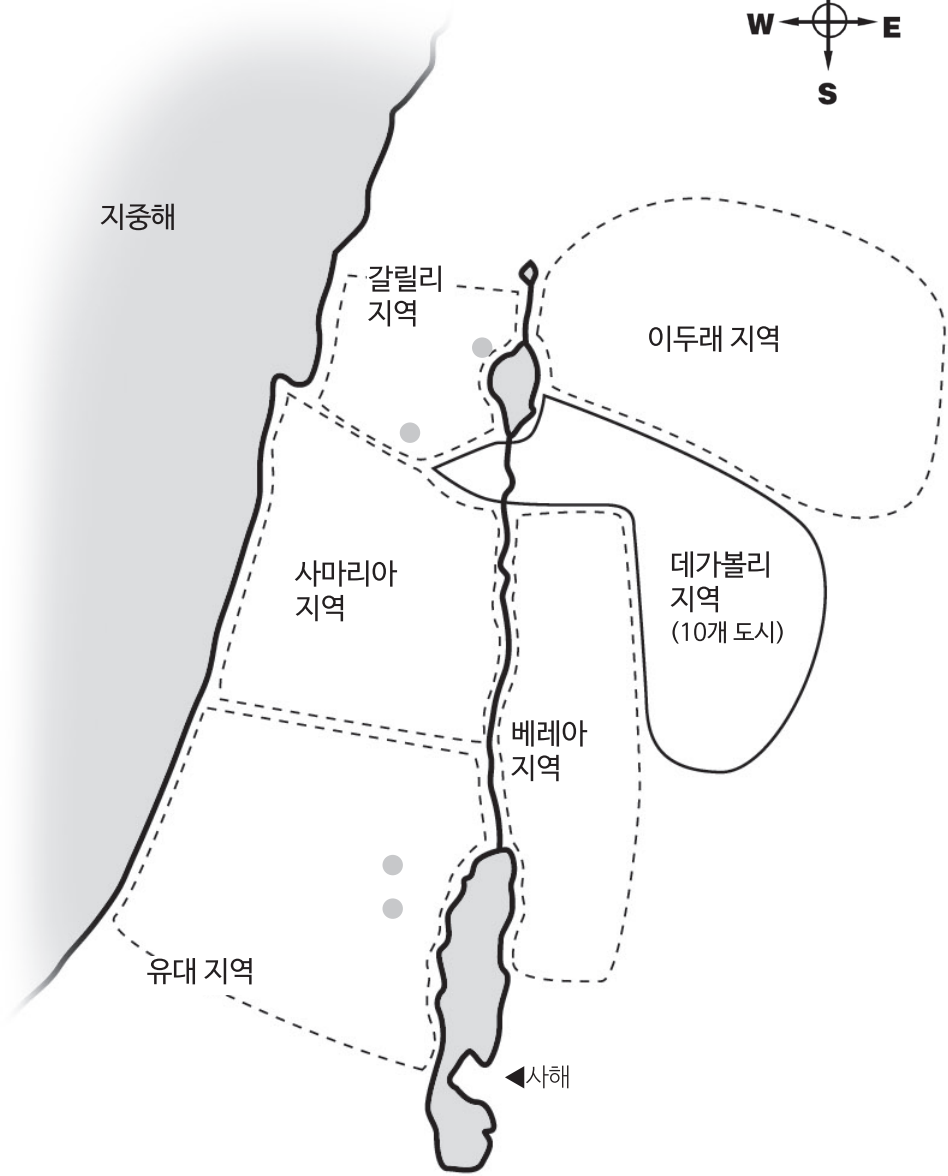
# 부록 4



<팔레스타인의 지도>



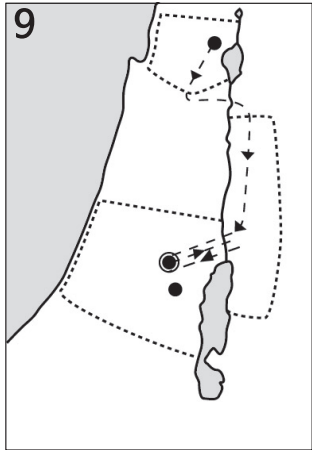
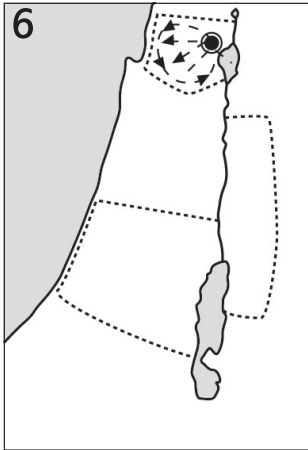
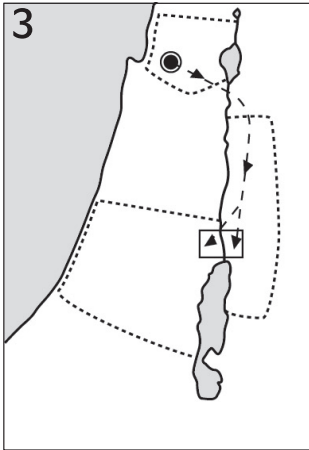
# 부록 5



〈팔레스틴의 지도〉



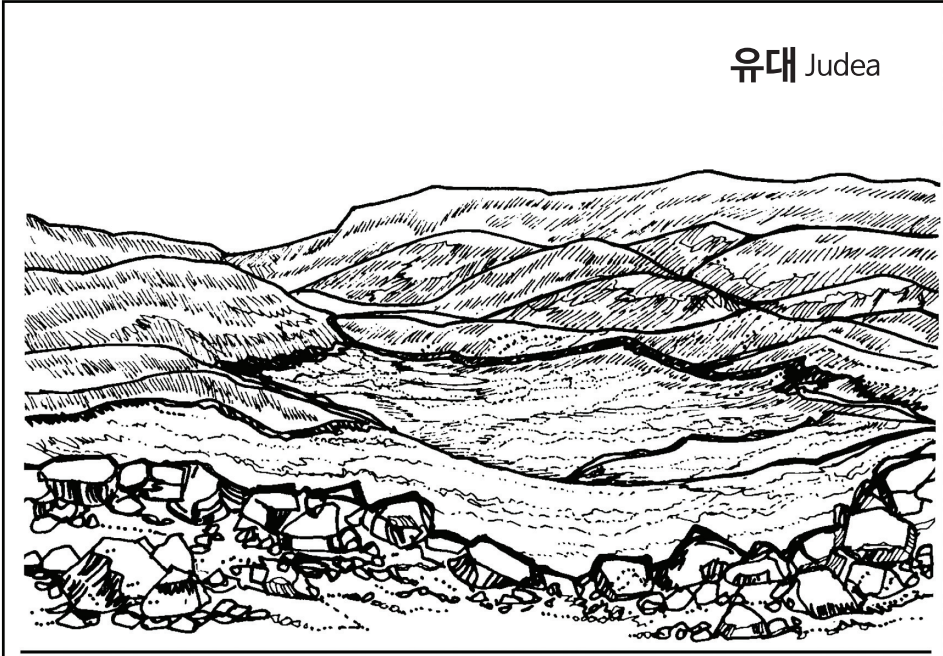
# 부록 6



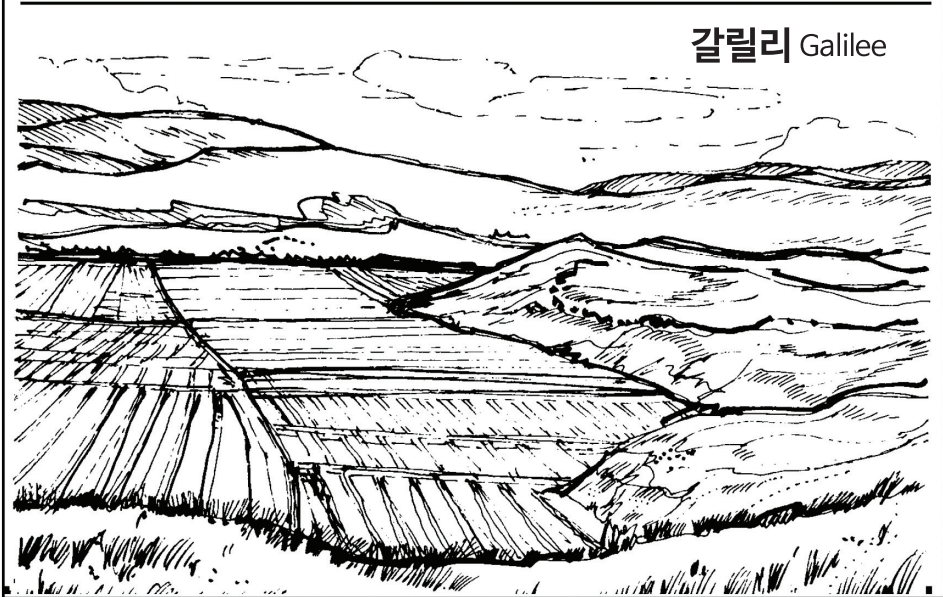


# 부록 11

유대 Judea



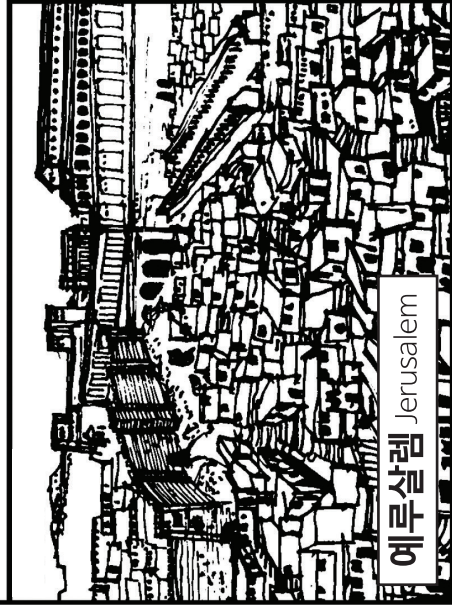
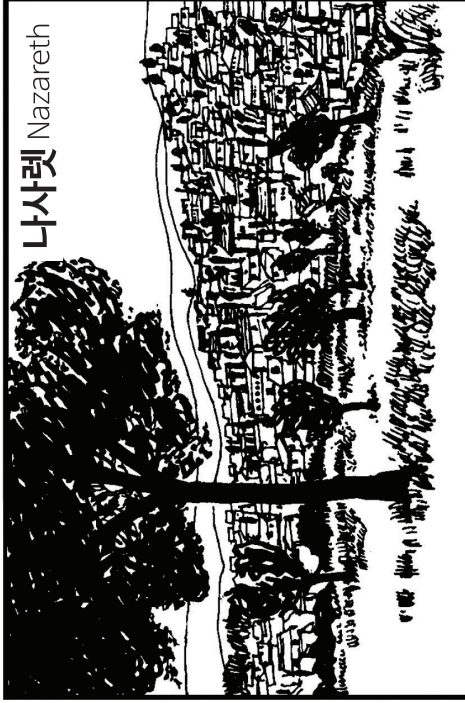
갈릴리 Galilee







# 부록 12



# Small Group Overview

## 소그룹 미리보기

보통 대부분의 TEE 소그룹 모임은 다음과 같은 형식으로 진행됩니다.  
아래 순서를 머리에 잘 그려 넣으시기 바랍니다.

<p><b>1. 경건회</b> (약 10분)</p>	<ul style="list-style-type: none"> <li><input type="checkbox"/> 기도와 찬양</li> <li><input type="checkbox"/> 은혜를 나눔 (Q.T. 나눔 등)</li> <li><input type="checkbox"/> 모임을 위해 함께 기도 (약 1분)</li> </ul>
<p><b>2. 복습</b> (약 10분)</p>	<ul style="list-style-type: none"> <li><input type="checkbox"/> 단원 전체를 커버하는 2-3개의 핵심 질문</li> <li><input type="checkbox"/> 사역 과제 점검 (무엇을 배웠으며 깨달았는지)</li> <li><input type="checkbox"/> 연습 점검 (책 속에서 선생님이 지시한 활동 사항들)</li> <li><input type="checkbox"/> 테스트 점검 (돌아가면서 문제와 답을 읽거나 답을 불러 줌)</li> <li><input type="checkbox"/> 모르거나, 이해되지 않거나, 나누고 싶은 부분들 점검</li> </ul>
<p><b>3. 토론</b> (약 1시간) 모든 토론은 성령께서 주관하십니다.</p>	<ul style="list-style-type: none"> <li><input type="checkbox"/> <b>인도자 가이드</b>에 따라서 질문과 토론             <ul style="list-style-type: none"> <li>- 인도자는 가능한 말을 적게 하며 기다릴 것</li> <li>- 그룹원들을 신뢰할 것</li> <li>- 때에 따라 인도자가 먼저 오픈할 필요도 있음</li> <li>- 가이드를 충분히 보고, 펼쳐 놓고 해도 좋음</li> </ul> </li> <li><input type="checkbox"/> 삶과 사역의 구체적(≠ 추상적)인 이야기를 하도록 격려</li> <li><input type="checkbox"/> 자신(&gt; 남의 일, 사회)에게 초점을 맞추게 할 것</li> <li><input type="checkbox"/> 그룹 안에서 자유롭게 이야기하는 토론이 되도록 격려</li> <li><input type="checkbox"/> 말씀 안에서 마무리</li> </ul>
<p><b>4. 마무리</b> (약 10분)</p>	<ul style="list-style-type: none"> <li><input type="checkbox"/> 사역 과제 안내/다음 단원의 학습 목표 읽기</li> <li><input type="checkbox"/> 피드백 : 모임에서 배운 점 + 기도제목 나눔</li> <li><input type="checkbox"/> 기도 (격려와 축복, 파송)</li> </ul>

전체 약 1시간 30분

본 내용은 세미나를 위해  
모두 예습을 해야 합니다.  
한 항목을 읽고,  
스스로 답을 적고  
각 페이지 아래의 점검란을  
보며 확인하십시오.

이를 통해 TEE 교재가  
어떤 원리로 작성되었고,  
또 어떤 식으로 학습되는지  
이해할 수 있을 것입니다.



**Workshop**  
THEOLOGICAL EDUCATION by EXTENSION



# 4과

## Obedience 순종



우리는 지금까지 회개와 믿음에 대해 공부했습니다.

이 과에서는 하나님의 자녀의 삶에서 발견되어야만 하는 세 번째 측면인 순종에 대해 공부하겠습니다.

1. 다음 성경 구절을 읽어 봅시다.

“이를 위하여 그리스도께서 죽었다가 다시 살아나셨으니 곧 죽은 자와 산 자의 주가 되려 하심이라” (로마서 14:9)

이 구절은 예수님께서 우리의 구원자 뿐 아니라 우리의 \_\_\_\_\_가 되시기 위해 죽으시고 다시 사셨다고 가르쳐줍니다.

2. 1번 문제의 구절과 그 말씀이 기록된 성경의 위치를 다음 빈 칸을 이용하여 외워봅시다.

“\_\_\_\_\_께서 \_\_\_\_\_다가 다시 \_\_\_\_\_으니 곧... \_\_\_\_\_가 되려 하심이라.” (\_\_\_\_\_ : \_\_\_\_\_)

점검

1. 주 2. 1번 문제 참조

3. 이 말씀이 기록될 당시, ‘주(主, Lord)’라는 말은 주인, 즉 하인에 대해 전적인 권위를 지닌 자를 의미 했습니다. 그렇다면 이 구절은 우리가 그 분께 언제 순종해야 한다는 뜻 입니까?
  - a. 순종하고 싶을 때
  - b. 언제나
  - c. 때때로
  
4. 예수님께서 “너희가 나를 사랑하면 나의 계명을 지키리라” (요한복음 14:15)고 말씀하셨습니다. 그러므로 그리스도께서 우리의 ‘주’라면 우리는 그분의 계명에 \_\_\_\_\_ 해야 합니다.
  
5. 그리스도께서는 친히, “한 사람이 두 주인을 섬기지 못할 것이니”(마태복음 6:24)고 하셨습니다. 우리는 그리스도 그 분 만을 섬기고 그 분께 순종해야 하며, 우리 삶의 최우선 순위를 그 분께 드리는 것이 마땅합니다.
  - a) 누가 믿는 자의 유일한 주인이어야 합니까? \_\_\_\_\_
  - b) 그렇다면 당신의 유일한 주인은 누구여야 합니까? \_\_\_\_\_

이제 우리는 우리 삶의 세 가지 영역, 즉 **생각, 말**, 그리고 **행동**의 영역에서 주 예수 그리스도께 순종해야함을 살펴보겠습니다.



## 1 그리스도, 우리 생각의 주인

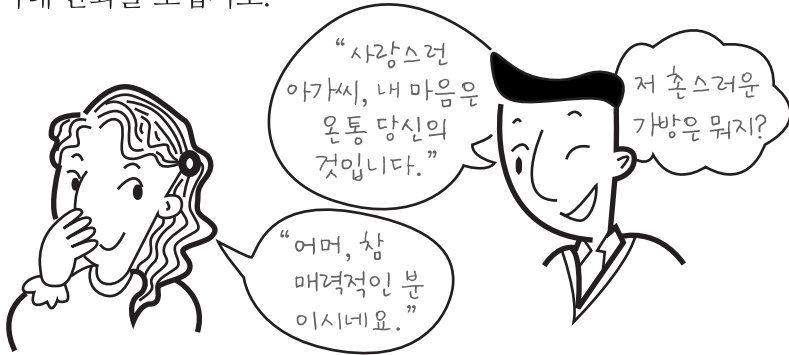
6. 주 예수님께 순종하고 그 분을 기쁘시게 해드리는 것은 다른 사람들을 기쁘게 하는 것과는 다릅니다. 사람들은 우리 삶의 겉모습만 볼 수 있기 때문에, 보이는 것으로 다른 사람을 판단합니다. 그러나 주님께 대해 성경은 다음과 같이 말합니다.

“지으신 것이 하나도 그 앞에 나타나지 않음이 없고 우리의 결산을 받으실 이의 눈 앞에 만물이 벌거벗은 것 같이 드러나느니라” (히브리서 4:13)

점검

3. b 4. 순종 5. a) 그리스도, b) 그리스도

아래 만화를 보십시오.



이 남자는 마음에 생각하는 것과 전혀 다르게 말함으로써 여자를 속이고 있습니다.

이런 식으로 하나님을 속이는 것이 왜 불가능할까요?

7. 하나님의 '눈'은 우리 영혼의 가장 은밀한 부분에 있는 것까지도 다 보십니다.

그러므로 다음 중 어느 것이 옳습니까?

- a. 하나님은 우리 마음속 생각을 아신다.
  - b. 하나님은 내 모든 행동의 동기를 아신다.
  - c. 하나님은 내 마음의 소원을 아신다.
  - d. 하나님은 세상의 다른 일로 바쁘셔서 내가 하는 일을 보지 못하신다.
  - e. 모든 것이 하나님의 눈 앞에 드러나 있다.
8. 하나님의 영의 감동하심으로 성경의 일부를 기록한 바울은 다음과 같이 말합니다.

“모든 생각을 사로잡아 그리스도에게 복종하게 하니” (고린도후서 10:5)

이 말씀은 우리가 모든 \_\_\_\_\_의 영역에서 그리스도께 순종하고 그분을 기쁘게 해드리는 것을 배워야 한다고 가르쳐줍니다.

점검

6. 왜냐하면 우리가 하나님께 숨길 수 있는 것이 없기 때문에 7. a, b, c, e 8. 생각

9. 또 다른 구절에서 바울은 말합니다.

“오직 마음을 새롭게 함으로 변화를 받아” (로마서 12:2)

변화를 받는다는 것은 바뀐다는 뜻입니다. 우리가 어떻게 바뀔 수 있을까요? 이 구절에 따르면, 우리의 생각하는 방식을 바꿈으로써 가능하다고 합니다. 이것이 바로 \_\_\_\_\_을 새롭게 한다는 말의 의미입니다.

10. 바울은 다음 구절에서 우리가 어떻게 우리의 생각하는 방식을 바꾸고 우리의 생각을 그리스도께 순종시킬 수 있을지 말해주고 있습니다.

“끝으로 형제들이 무엇에든지 참되며 무엇에든지 경건하며 무엇에든지 옹오하며 무엇에든지 정결하며 무엇에든지 사랑 받을 만하며 무엇에든지 칭찬 받을 만하며 무슨 덕이 있든지 무슨 기림이 있든지 이것들을 생각하라” (빌립보서 4:8)

우리가 정말로 이러한 것들로 우리 마음을 채우기 시작한다면, 우리의 생각하는 방식은 바뀌게 될 것입니다.

다음 생각들 중 버려야 할 것들은 무엇입니까? 우리의 마음속에 품고 있어서는 안 될 생각들에 X표 하시오.

- a. 친구에 대한 거짓되고 불친절한 생각
- b. 어떻게 하면 다른 사람을 속일 수 있을까 하는 생각
- c. 저속한 생각
- d. 하나님의 위대하심과 사랑에 대한 생각
- e. 이웃을 어떻게 도울 수 있을까 하는 생각



다음과 같은 격언이 있습니다.

“당신은 새가 머리 위조 나는 것은 막을 수는 없으나,  
머리에 둥지를 트는 것은 막을 수 있다.”

사탄은 종종 우리 마음속에 잘못된 생각을 넣어줌으로써 우리를 유혹하지만,  
우리는 하나님의 도우심으로 그 생각들이  
마음에 머물러있는 것을 막을 수 있습니다.

“새”가 둥지를 트는 것은 막을 수 있는 것입니다.

점검

9. 마음 10. a, b, c

11. 그러나 당신의 생각하는 방식을 혼자만의 힘으로 바꿀 수 있다고 믿는다면 이것은 잘못된 것입니다. 예수님께서 당신의 구원자이시며 그 분만이 당신을 모든 죄와 죄악된 \_\_\_\_\_에서 구하실 수 있음을 기억하십시오.

12. a) 예수님께서 우리의 주님이라면 우리는 어떻게 해야만 합니까?

그분께 순\_\_\_\_\_해야 함 (기억나지 않으면 문제 4번 참조)

b) 지금까지 우리는 주인 되신 예수 그리스도께 우리가 순종해야만 하는 삶의 한 가지 영역, 즉 \_\_\_\_\_의 영역에 대해 공부했습니다.

그러나 그리스도는 **우리의 말**에 있어서도 주인이 되셔야 합니다.



**2** 그리스도, 우리 말의 주인

13. 믿는 자의 마음과 생각이 바뀐다면 그의 말하는 방식도 또한 바뀌게 될 것입니다. 예수님께서서는 다음과 같이 말씀하셨습니다.

*“마음에 가득한 것을 입으로 말함이라”* (마태복음 12:34)

그러므로 우리가 생각의 영역에서 주 예수님께 순종한다면, 우리의 입에서 나오는 것, 다시 말해 우리의 \_\_\_\_\_도 역시 바뀔 것입니다.

14. 우리의 말에 있어서 예수님께 순종하기 위해서는 우리가 사용하는 말(단어)들이 선하고 깨끗한 것인지 늘 살펴보아야 합니다. 그리스도인의 입에서 나쁜 말들이 나와서는 안 됩니다. 종종 새로 믿기 시작한 사람들은 욕하거나 거짓말하는 옛 습관을 끊기 어렵습니다.

그러나 성경은 말하기를,

*“한 입으로 찬송과 저주가 나는도다 내 형제들이 이것이 마땅하지 아니하니라”* (야고보서 3:10)

당신은 예수 그리스도를 따르는 사람입니다.

그러므로 당신의 입에서는 어떤 말들이 나와야 할까요?

a. 오로지 깨끗한 말들

b. 나쁜 말들

c. 깨끗한 말과 더러운 말을 섞어서

점검

11. 생각 12. a) 총, b) 생각 13. 말 14. a



15. 오른쪽 그림은 우리가 주인 되신 그리스도께 순종해야 하는 우리 삶의 한 영역을 보여주고 있습니다.



그것이 무엇입니까? 우리의 입에서 나오는 \_\_\_\_\_

16. 다음 그림은 말의 사용에 관한 여섯 가지 예를 보여줍니다. 그 중에는 좋은 것도 있고 나쁜 것도 있습니다. 다음 예들을 살펴봅시다.

a) 각 그림에서 어떤 종류의 말들이 사용되었는지, 아래 목록과 연결시켜 봅시다.



- |                        |          |
|------------------------|----------|
| 1) 다른 사람을 격려하는 말       | 그림 _____ |
| 2) 하나님을 찬양하는 말         | 그림 _____ |
| 3) 다른 사람에 대한 험담        | 그림 _____ |
| 4) 예수님이 어떤 분이신지 알려주는 말 | 그림 _____ |
| 5) 거짓말                 | 그림 _____ |
| 6) 저주하는 말 (욕설)         | 그림 _____ |

점검

15. 말 16. a) A, D, B, E, C, F,

b) 말을 바르게 사용함으로써 주인 되신 예수님께 순종하는 것을 보여주는 그림은 어느 것입니까? 세 개를 고르시오. \_\_\_\_\_

17. a) 예수님이 우리의 주인이시라면 우리는 어떻게 해야 합니까?  
\_\_\_\_\_ 계 \_\_\_\_\_ 해야 합니다.

b) 지금까지 살펴본 바에 의하면, 우리가 주 예수 그리스도께 순종해야 하는 우리 삶의 두 가지 영역은 무엇이었습니까?  
\_\_\_\_\_



그러나 그리스도는 우리 행위(행동)의 영역에 있어서도 주인이 되셔야 합니다.

### 3 그리스도, 우리 행위의 주인

18. 당신이 외운 문제 1번의 성경 구절을 다시 외워보십시오.

19. 그렇습니다. 그리스도께서 우리의 주가 되시기 위해 죽으시고 다시 살아 나셨습니다. 그러나 말로만 예수님을 “주”라고 부르는 사람들에게 대해 예수님은 다음과 같이 말씀하십니다.

“너희는 나를 불러 주여 주여 하면서도 어찌하여 내가 말하는 것을 행하지 아니하느냐” (누가복음 6:46)

만약 우리가 한 말을 \_\_\_\_\_ 하지 않는다면 우리가 “주”라고 부르는 것은 아무 소용이 없습니다.

20. 우리는 주님께서 말씀하신 것을 행함으로써 우리 말을 실행에 옮겨야 합니다. 예수님은 우리가 어떤 부분에서 예수님께 순종하기를 원하실까요? (하나만 고르시오)

a. 말하는 데 있어서만  b. 생각의 영역에서만

c. 생각, 말 뿐만 아니라 우리의 행위에 있어서

점검 \_\_\_\_\_

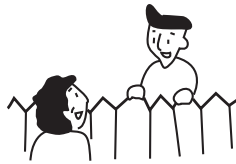
b) A, D, E 17. a) 그분, 순종, b) 우리의 생각, 우리의 말 19. 행 20. c

21. 진실한 회개에 대해 공부할 때, 마음과 태도의 진정한 변화는 삶의 변화로 보여줘야 한다는 것을 배웠습니다. 주님께서 우리에게 말씀하시는 바를 행하기 시작할 때 삶의 변화가 시작됩니다. 우리는 생각과 말의 영역에서 뿐만 아니라, 옳은 일을 \_\_\_\_\_으로써 주께 순종해야 합니다.
22. 박씨는 예수님께서 몸이 불편하고 혼자 사는 이웃 할머니 집의 벽수리를 도와주기를 원하신다는 것을 느끼고 있습니다.

**A**  
'흠... 김할머니 집의 벽이 부서져있군. 내가 도와드려야겠어.'



**B** "김할머니, 안녕하세요? 토요일 오후에 제가 벽을 봐드리겠습니다."



**C** "정말 고맙습니다. 큰 도움이 되었어요."



- a) 박씨가 도움을 주어야겠다고 생각하는 그림은 어느 것입니까? \_\_\_\_\_
- b) 그 생각을 말하는 그림은 어느 것입니까? \_\_\_\_\_
- c) 그가 실제로 그 선한 일은 하는 그림은 어느 것입니까? \_\_\_\_\_
23. 물론, 때때로 당신은 생각이나 말이나 행동함에 있어서 실수할 수도 있습니다. 그런 일이 있으면 주님께 고백하고 그 잘못에서부터 즉시 돌이키십시오.  
그러면 그 죄가 \_\_\_\_\_ 받을 것입니다.
24. 주님 되시는 그리스도께 우리가 순종해야 하는 세 가지 삶의 영역은 무엇입니까?  
\_\_\_\_\_, \_\_\_\_\_, \_\_\_\_\_

점검

21. 행함 22. a) A, b) B, c) C 23. 용서 24. 생각, 말, 행동



## 4과 복습

1. 그리스도께서 진정 당신의 주시라면  
당신은 무엇을 해야 합니까? \_\_\_\_\_
2. 당신이 이렇게 해야 하는 삶의 세 가지 영역은 무엇입니까?  
\_\_\_\_\_, \_\_\_\_\_, \_\_\_\_\_
3. 이 과에서 당신이 외운 성경 구절을 쓰십시오,  
\_\_\_\_\_  
\_\_\_\_\_  
\_\_\_\_\_ ( \_\_\_\_\_ : \_\_\_\_\_ )

당신의 생각과 말과 행동에서 주님께 순종할 수 있게 도와달라고 구하십시오. 그 분이 진정 당신의 주님이 되실 수 있도록 지금 다시 한 번 당신 자신을 그 분께 드리십시오.

본 내용들은  
세미나를 위해  
모두 예습을 해야 합니다.  
한 항목을 읽고,  
스스로 답을 적고  
각 페이지 아래의 점검란을  
보며 확인하십시오.

이를 통해 TEE 교재가  
어떤 원리로 작성되었고,  
또 어떤 식으로 학습되는지  
이해할 수 있을 것입니다.



풍요로운 빛 1A, 1B

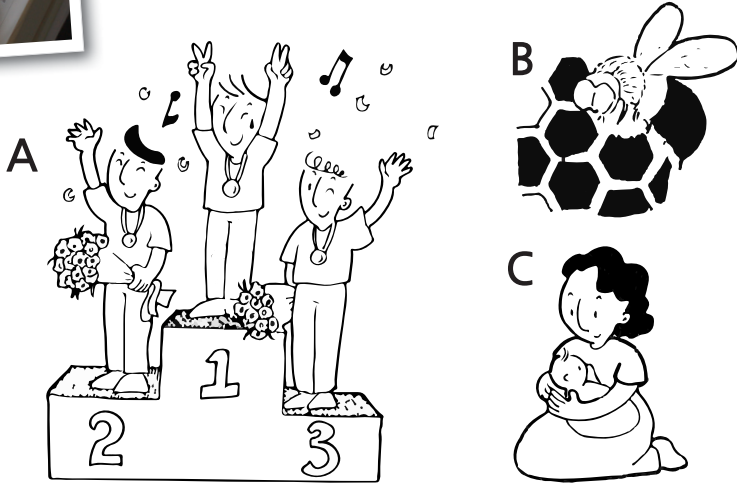
**Workshop**  
THEOLOGICAL EDUCATION by EXTENSION





# 1A 성경이란 무엇인가?

What is the Bible like?



1. 성경은 우리에게 무엇을 말해주고 있는지 살펴봅시다. 많은 예들이 하나님의 말씀은 어떤 것인지를 우리에게 보여주고 있습니다. 이 과에서는 우선 위의 그림에서 나타내는 세 가지만 보려고 합니다.

**첫째로**, 하나님의 말씀은 **금**과 같다고 묘사하고 있습니다. 위 그림의 A에 있는 올림픽 우승자를 보십시오. 다음에서 어느 것이 올림픽 메달 가운데 가장 귀중합니까?

- a. 동                       b. 은                       c. 금

2. 모든 올림픽 선수들은 금메달을 따려고 열망합니다. 그러므로 ‘금메달을 따는 것’은 최고의 목표이며 가장 귀한 것을 의미합니다. 시편 19:10의 하나님의 명령(God’s ordinance or commands)을 봅시다.

“**금 곧 많은 순금보다 더 사모할 것이며...**”

이 구절에서 하나님의 말씀을 무엇과 비교하고 있습니까? \_\_\_\_\_

점검

1. c 2. 금

3. 일찍이 금은 가장 귀한 것의 상징이었습니다. 사도 요한이 천국을 보았을 때, 그 도성은 금으로 포장되었다고 묘사하고 있습니다(계시록 21:21). 다음 시편 19:10의 말씀을 채우십시오.

주님의 명령은 “\_\_\_\_\_ 곧 많은 순금보다 \_\_\_\_\_ 사모할 것이며...”

4. 우리 말로 된 성경을 구할 수 있다는 것이 얼마나 감사합니까?

오래 전에는 성경을 갖는 것이 금지되어 있었습니다. 1526년 윌리엄 틴델(William Tyndale)이 성경을 영어로 번역하였을 당시에는 다른 유럽국가들에서 영국으로 번역된 성경을 밀반입해야 했습니다. (편집자주 : 당시 영국에선 성경번역을 금지하였습니다. 오직 라틴어 성경만 허용되었기 때문에 평범한 사람들은 성경을 읽을 수 없었습니다.) 결국 그는 이 일로 인해 사형을 당해야 했습니다.

윌리엄 틴델은 무엇 때문에 자기의 생명을 바칠 수 있었습니까?

\_\_\_\_\_

5. 또한, 우리가 적합한 가격에 성경을 구할 수 있다는 것이 얼마나 감사합니까? 구 소련에서는 성경의 출판이 금지되어 있었습니다. 사람들은 성경을 손으로 베껴 써야 했습니다. 이렇게 쓴 성경은 2개월 분의 월급에 해당하는 금액이었습니다.

지금의 임금으로 계산하자면 얼마나 될까요?

당신의(은) 성경을 그만한 가격에 구입하시겠습니까? \_\_\_\_\_

6. 실로, 하나님의 말씀은 금보다 더 귀중한 것입니다. 그렇다면 우리가 어떤 태도를 가져야 할지 아래의 바른 답에 표를 하십시오.

- a. 가끔 읽는다.
- b. 특별한 구절은 암송한다.
- c. 자녀들에게 성경을 가르칠 필요가 없다.
- d. 자주 읽는다.
- e. 읽은 말씀을 실천한다.
- f. 신문은 먼저 읽지만, 성경은 시간이 있을 때 읽는다.

점검

3. 금, 더 4. 사람들에게 자신들의 언어로 된 성경을 구입할 수 있도록 하기 위해 5. 개인의 대답 6. b, d, e

7. a) 성경은 무엇과 비교가 되었습니까? \_\_\_\_\_  
 b) 어떤 면에서 그렇습니까? \_\_\_\_\_

8. 앞서 우리는 성경을 금과 비교한 것을 보았습니다.

**두 번째로**, 성경은 **꿀**과 비교할 수 있습니다. 같은 구절에서 시편 기자는 성경에 나오는 하나님의 명령 또는 교훈은 “꿀과 송이꿀보다 더 달다”고 말합니다.

따라서 우리가 배운 것은,

- a) 하나님의 말씀은 \_\_\_\_\_보다 더 귀하며  
 b) \_\_\_\_\_보다 더 달다는 것입니다.
9. 성경을 기록할 당시의 사람들은 음식을 달게 하려 할 때 설탕이 없었습니다. 그들이 구할 수 있는 가장 단 음식은 꿀이었습니다. 그러나 시편에서는 어떤 것이 꿀보다 더 달다고 묘사하고 있습니다.  
 이것은 무엇입니까? \_\_\_\_\_

10. 파키스탄에서는 어린 아이가 출생하면 주로 제일 먼저 먹이는 음식이 **꿀**입니다. 그것은 두 가지 이유에서입니다.

1. **입에 달기 때문입니다.**
2. **이 아이가 자라면서 달콤한 말을 하도록 도와줄 것이기 때문입니다.**

성경은 영적인 꿀과 같은 것입니다.

왜 성경을 읽어야 합니까?

- a. 오직 그 맛이 좋기 때문에  
 b. 오직 달콤한 말을 할 수 있게 우리를 돕기 때문에  
 c. 위의 두 가지 이유들 때문에  
 d. 위의 두 가지 다 아님

점검 \_\_\_\_\_

7. a) 금, b) 귀중하다는 점에 있어서 8. a) 금, b) 꿀 9. 성경 10. c



11. 꿀이 우리의 입맛을 달콤하게 만드는 것처럼 성경은 우리의 영을 달콤하게 만듭니다. 하나님의 약속은 우리의 영혼에 기쁨을 가져다 줍니다.

1) 사탕과 같은 단 것을 즐기기 위해서 당신은,

a. 단지 한 번만 빨아먹고 다시 포장해 둔다.

b. 한동안 입에 넣고 빨아먹는다.

2) 그러므로 성경의 달콤한 맛을 즐기기 위해 우리가 해야 할 일은?

a. 성경을 천천히 읽고 묵상한다.

b. 성경을 대충 읽고 책장에 꽂아 둔다.

12. 이 과정은 당신이 성경의 맛을 즐길 수 있도록 도와줄 것입니다.

a) 성경을 꿀과 비교할 때 성경의 맛이  
어떠하다고 가르쳐줍니까? \_\_\_\_\_

b) 이 과의 첫 페이지에 있는 그림 가운데  
어느 그림 (A, B, C)이 이 점을 잘 나타냅니까? \_\_\_\_\_

13. 지금까지 우리가 배운 바에 따라 성경은?

a) \_\_\_\_\_보다 귀하다.

b) 그리고 \_\_\_\_\_보다 \_\_\_\_\_.

14. 이제 성경이 무엇과 같은 것인지 세 번째를 살펴봅시다.

“갓난 아기들 같이 순전하고 신령한 젖을 사모하라 이는 그로 말미암아 너희로 구원에 이르도록 자라게 하려 함이라” (베드로전서 2:2)

이 구절에 의하면, 하나님 말씀을 무엇과 비교할 수 있습니까?

a. 금

b. 꿀

c. 젖 (우유)

점검 \_\_\_\_\_

11. 1) b, 2) a 12. a) 매우 달다, b) B 13. a) 금, b) 꿀, 달다 14. c

15. 위에 있는 베드로전서 2:2절을 다시 읽고, 아래 빈칸을 채우십시오.

“\_\_\_\_\_ 같이 \_\_\_\_\_ 을 사모하라 이는  
그로 말미암아 너희로 구원에 이르도록 \_\_\_\_\_ 하려 함이라”

16. 당신은 빈칸을 채우면서 성경이 어떻게 **젖**의 역할을 하는지 알려주는 주  
요 단어(또는 구절)들을 알게 되었습니다. 이제 이 단어(또는 구절)들 하나  
하나를 살펴봅시다.

예를 들면, 예수께서는 우리가 갓난 아기와 같이 “**거듭나야 한다**”고 말씀하셨  
습니다. 이것은 주님을 신뢰하면 새로운 영적 생명을 갖게 된다는 것입니다.

당신은 확실히 거듭(중생, born again)났습니까? \_\_\_\_\_

17. 이 사실에 대해 당신이 분명치 않으면, 당신의 그룹 인도자에게 말하고,  
‘풍요로운삶 제1과’를 공부하시기 바랍니다. 누구나 거듭나면(중생) 영적  
인 어린 아기와 같습니다.

어느 아기가 튼튼하고 건강하게 자라겠습니까?

그림 A



그림 B



18. 물론 젖을 거부한 어리석은 아기는 죽게 될 것입니다. 그러나 놀라운 사실  
은 거듭난 많은 사람들이 영적인 젖을 먹어야 할 필요를 아직도 알지 못합  
니다. 이 영적인 젖은 무엇입니까? \_\_\_\_\_

19. 따라서 하나님의 말씀은 “순수한 영적인 젖”으로 비교됩니다. 우리는 새  
로 태어난 아기로서 영적인 젖을 **갈망**해야 합니다. 당신은 갓난 아기가 젖  
을 갈망한다는 사실을 잘 알고 있을 것입니다. 온종일 아기들은 두세 시간  
마다 젖을 찾아 읍니다. 밤에도 깨어나 젖을 찾아 읍니다.

그 이유는 무엇입니까? \_\_\_\_\_

점검

15. 갓난아기들, 순전하고 신령한 젖, 자라게 16. 개인적인 답 17. 그림 A 18. 성경  
19. 배가 고프고 젖을 갈망하기 때문입니다.

20. 아이가 엄마의 젖을 갈망하듯이 우리도 영적인 젖을 찾아 갈망해야 합니다. 당신은 성경 읽기를 갈망합니까 아니면 지루해 합니까? 하나님께 이렇게 기도하십시오.

**“오 주님, 아기가 엄마의 젖을 찾아 갈망하듯이 나에게도 하나님의 말씀을 갈망하도록 도와주소서.”**

성경 읽기가 어려울 때마다 이 기도를 하십시오.

21. 베드로전서 2:2절은,

*“갓난 아기들 같이 순전하고 신령한 젖을 사모하라 이는 그로 말미암아 너희로 구원에 이르도록 자라게 하려 함이라”*

이 구절에 의하면, 성경(영적 양식)을 읽는 **주요** 목적이 무엇입니까?

- a. 설교를 더 잘 이해할 수 있다.
- b. 구원에 이르도록 자라게 한다.
- c. 더 많은 지식을 얻을 수 있다.

22. 어떤 면에서 성경이 젖과 같습니까? \_\_\_\_\_

23. 당신의 어떤 친구가 예수님을 그의 주인이요, 구세주로 영접하였다고 가정해 봅시다.

그는 자신이 믿음 안에서 자라가도록 하기 위해 무엇을 해야 합니까? \_\_\_\_\_

24. 이 과의 첫 페이지에 있는 각각의 그림은 성경에 대해 무엇을 기억나게 합니까?

- a) 그림 A 이것은 \_\_\_\_\_ 보다 더 \_\_\_\_\_.
- b) 그림 B 이것은 \_\_\_\_\_ 보다 더 \_\_\_\_\_.
- c) 그림 C 이것은 \_\_\_\_\_ 이며, 우리가 영적으로 \_\_\_\_\_.

**점검**

20. 질문 없음 21. b 22. 성장하도록 돕는 면에서 23. 성경을 읽는 것  
24. a) 금, 귀하다, b) 꿀, 달다, c) 젖, 성장할 수 있다

25. 베드로전서 2:2절(문제 15번)을 외울 수 있을 때까지 읽으십시오.  
그리고 외워서 그 성구를 여기에 적으십시오.

---



---

26. 이 과에서 성경과 비교된 세 가지는 무엇입니까?

a) \_\_\_\_\_, b) \_\_\_\_\_, c) \_\_\_\_\_

27. 지금 아래 1A과를 복습하십시오. 당신이 답한 것을 이번 그룹모임에서 인도자와 함께 복습하면서 점검할 것입니다.

## 1A 복습

1. 성경과 비교된 세 가지를 기록하십시오.

a) \_\_\_\_\_ b) \_\_\_\_\_ c) \_\_\_\_\_

2. 어떤 면에서 성경은 이 세 가지 예들과 같습니까?

a) \_\_\_\_\_

b) \_\_\_\_\_

c) \_\_\_\_\_

3. 베드로전서 2:2을 외워 보십시오.

---



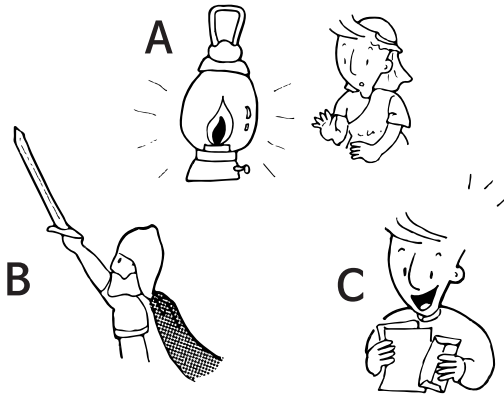
---

### 점검

25. 반드시 외워서 적으십시오. 26. a) 금, b) 꿀, c) 젖

# 1B 성경을 어떻게 사용할 것인가?

How to use the Bible



1. 지난 1A과에서 우리는 세 가지의 예들을 살펴보았습니다. 하나님의 말씀은 무엇과 같으며, 우리의 삶 속에서 성경이 얼마나 중요한 것인지 살펴보았습니다. 이것들은 어떤 것들입니까?

a) \_\_\_\_\_ b) \_\_\_\_\_ c) \_\_\_\_\_

2. 이 과에서는 위의 그림이 보여주는 것과 같이 세 가지 예들을 더 공부할 것입니다. 이것들은 우리가 어떻게 성경을 사용하며 어떤 유익이 있는지를 증거해 주고 있습니다.

첫 번째 예를 보겠습니다. 성경을 기록할 당시에는 가로등이나 전기가 없었습니다. 달도 없는 밤의 등판을 상상해 보십시오.

위의 그림 A를 보십시오.

그들이 길을 찾기 위해 필요한 것은 무엇입니까? \_\_\_\_\_

점검

1. a) 금, b) 꿀, c) 젖 2. 빛이나 등불

3. 우리는 죄에 둘러싸여 있고, 우리의 양심도 어두워져 있는 이 어두운 세상에서, 우리를 인도해 줄 빛이 역시 필요합니다. 시편 119:105은 이 빛을 무엇이라고 말합니까?

“주의 말씀은 내 발에 등이요 내 길에 빛이니이다”

빛에 비교된 것은 무엇입니까? \_\_\_\_\_

4. 따라서 성경을 사용할 수 있는 첫 번째 방법은 우리의 발걸음을 인도하는 빛과 같이 사용하는 것입니다. 빛이 밤에 우리의 발걸음을 인도하는데 도움이 되듯이 성경도 이 어두운 세상에서 우리가 하나님의 길을 걷도록 돕습니다. 그리하여 우리를 위험에서 피하게 하며 천국 집에 이르도록 인도합니다.

a) 시편 119:105을 외우고 적어보십시오.

“주의 말씀은 \_\_\_\_\_”

b) 우리는 성경을 어떻게

사용해야만 합니까?

우리를 \_\_\_\_\_ 하는 \_\_\_\_\_ 으로

5. 예수님이 살았던 지역인 팔레스타인의 들판에 나가보면, 길들이 매우 좁습니다. 길을 걷는 사람들이 오른쪽으로 돌려고 하다가 구덩이에 빠지기도 합니다. 왼편에는 뱀도 있을 수 있습니다. 빛은 사람들이 좌로나 우로 길을 벗어나지 않고 바른 길을 따라 가도록 도와줍니다.

성경에 나오는 ‘여호수아’라는 사람은 이스라엘의 위대한 지도자였습니다. 하나님은 그에게 다음과 같이 지시하셨습니다.

“오직 강하고 극히 담대하여 나의 종 모세가 네게 명령한 그 율법을 다 지켜 행하고 우로나 좌로나 치우치지 말라 그리하면 어디로 가든지 형통하리니” (여호수아 1:7)

여호수아가 성공하려면 무엇을 해야 합니까?

\_\_\_\_\_

### 점검

3. 주의 말씀(성경) 4. a) 내 발에 등이요 내 길에 빛이니이다, b) 인도, 빛 5. 하나님의 말씀(법)에 순종  
6. a) 묵상, b) 행하라(순종하라)

6. 여호수아서에 나오는 다음 구절은 성경을 빛과 같이 사용하는 법에 대해 설명해 줍니다.

“이 율법책을 네 입에서 떠나지 말게 하며 주야로 그것을 묵상하여 그 안에 기록된 대로 다 지켜 행하라 그리하면 네 길이 평탄하게 될 것이며 네가 형통하리라” (여호수아 1:8)

성경에서 빛을 얻기 위해 우리가 반드시 해야 할 중요한 두 가지는 무엇입니까?

- a) 주야로 \_\_\_\_\_ 하여  
b) 그 안에 기록된 대로 다 지켜 \_\_\_\_\_

7. 성경에서 빛을 얻기 위해 우리가 반드시 해야 할 중요한 두 가지는 무엇입니까?

- a) \_\_\_\_\_ b) \_\_\_\_\_

8. 당신은 하나님의 말씀을 ‘묵상’하고 있습니까?

그것은 성경을 자주 읽고 그 뜻을 생각하며 그리고 그 말씀을 마음에 새기라는 뜻입니다.

“그리스도의 말씀이 너희 속에 풍성히 거하여” (골로새서 3:16)

저는 성경을 자주 읽지 않습니다.  
그러나 문제가 있을 때 성경을 펴고 첫눈에 들어오는 말씀이 하나님께서 저를 인도하시는 말씀이라 믿고 있습니다.



수진



영희

저는 성경을 자주 읽고 그 말씀을 묵상합니다. 그리고 매일 매일 그 말씀이 저를 인도하시는 하나님의 뜻을 믿기 때문에 저에게 문제가 있을 때 저는 무엇을 해야 하는지 않습니다.

그리스도인들인 수진과 영희 중에서 누가 하나님의 말씀에서 더 많은 빛을 받게 됩니까? \_\_\_\_\_

점검

7. a) 묵상, b) 행함(순종) 8. 영희

9. 우리는 하나님의 말씀을 묵상할 뿐만 아니라, 말씀을 따라 행(순종)해야 합니다.

이스라엘 사람들이 캄캄한 밤에 들판을 걸어가는 모습을 상상해 보십시오. 캄캄한 밤입니다. 멀리 떨어진 집으로 걸어가야 하지만 그의 손에 들려 있는 등은 약해서 두세 발자국 앞만 비칠 정도라고 할 때 그가 어떻게 안전하게 집까지 갈 수 있었습니까? \_\_\_\_\_

10. 등은 한 번에 가야 할 길 전체를 보여주지 못합니다. 먼저 자신이 가진 등의 빛을 따라 몇 발자국을 옮깁니다. 그런 후에 또 다시 몇 발자국을 나아 갑니다. 그렇게 하다 보면, 결국 집에 도착하게 됩니다. 등은 무엇에 비교됩니까? \_\_\_\_\_

11. 바로 이러한 등처럼, 하나님의 말씀은 한 순간에 우리의 삶의 전체 여정을 보여주지 않을 것입니다. 하나님은 한 번에 몇 발자국만을 보여주십니다. 하나님은 우리가 배운 것을 따라 행동하기를 원하시고, 우리가 볼 수 있는 데 까지만 걸어나가기를 원하십니다. 그러면서 우리는 우리의 영적 여정을 걸어갈 때 계속해서 다음의 몇 발자국을 위한 빛을 받습니다.

철수

오 주님! 앞으로 10년 제가 해야 할 일을 밝히 보여주시며 어디서 누구와 결혼을 해야 할지 알려주세요!



진우



오 주님! 주님께서 제가 장래에 무엇을 하기를 원하시는지 저는 모릅니다. 그러나 오늘 저에게 가족을 위해 봉사하라는 말씀을 주셨습니다. 그 말씀대로 행할 수 있도록 저를 도와주십시오.

철수와 진우, 이 두 사람 중에 누가 더 영적인 성장을 이룰까요? \_\_\_\_\_

점검

9. 빛이 비추이는 대로 한 발씩 옮긴다 10. 하나님의 말씀 11. 진우



12. 우리는 하나님께서 그의 말씀을 통해 우리에게 보여주시는 작은 단계부터 행동해야 합니다. 이것이 영적 발전을 가져올 수 있게 합니다.

a) 우리는 성경을 어떻게 사용할 수 있습니까?                      우리를 \_\_\_\_\_ 하는 \_\_\_\_\_ 으로

b) 우리가 성경에서 빛을 받을 수 있는 두 가지 방법은?                      말씀을 \_\_\_\_\_ 하고 \_\_\_\_\_ 하는 것

13. 첫 번째 예는 시편 119편에서 성경을 ‘등’에 비교하는 것이었습니다.

두 번째 예는 에베소서에서 찾을 수 있습니다. 에베소서는 우리가 하나님의 일을 행하고 마귀를 이기도록 하기 위해서 하나님이 우리에게 주신 여러가지 영적 무기들을 설명하고 있습니다.

이 영적 무기들에는, “성령의 검 곧 하나님의 말씀을 가지라”(에베소서 6:17)도 포함되어 있습니다.

이 구절에서 하나님의 말씀은 무엇과 비교되고 있습니까? \_\_\_\_\_

14. 우리는 성경을 검으로 사용할 수 있습니다. 검은 여러 용도로 사용될 수 있습니다. 그러나 검은 어떤 용도로 사용하도록 만들어졌습니까?  
(이 과의 첫 페이지 그림 B를 보면 알 수 있습니다.)

a. 양파를 자르려고                       b. 나무를 베려고

c. 적을 무찌르려고

15. 평화로울 때는 사람들에게 검이 필요하지 않습니다. 그러나 성경에 의하면, 그리스도인이라면 누구나 맹렬한 영적 전투를 하고 있다는 것입니다. 즉, 우리는 사탄이라는 적과 대치하고 있습니다. 우리는 총과 같은 무기로는 그들과 싸울 수 없습니다.

그러나 하나님께서 우리의 손에 영적 무기를 쥐어 주셨습니다.

그것이 말씀입니다.

이것을 무엇에 사용해야 하겠습니까? \_\_\_\_\_

점검 \_\_\_\_\_

12. a) 인도, 빛, b) 묵상, 순종 13. 검 14. c 15. 사탄을 대적(타파)하는 데

16. 사람들은 마귀를 대적하거나 악한 영에게서 자신을 보호하려 할 때 다양한 방법으로 하나님의 말씀을 사용합니다.

어떤 사람은 밤에 잘 때 성경을 베개 밑에 두고 자기도 합니다. 어떤 사람들은 성경 구절을 써서 부적처럼 만들어 가지고 팔이나 목에 걸고 다니기도 합니다. 또 어떤 사람들은 자신을 보호하기 위해서 시편 91편을 99번 반복해서 외우기도 합니다.

당신이 성경을 검으로 사용한다고 할 때, 이러한 방법이 타당하다고 생각하십니까? 자신의 의견을 자신의 말로 기록하고, 그룹에서 토의할 아이디어를 준비하십시오.

---



---

17. 실제로, 우리는 이런 미신적인 것들을 신뢰해서는 안됩니다. 말씀을 구성하는 단어나 말씀을 기록한 종이나 잉크 등은 그 자체로 아무런 가치 없기 때문입니다. 우리는 말씀이신 하나님을 신뢰하는 것입니다. 하나님 한 분만이 우리의 보호자가 되십니다.

마귀와 싸울 때 실제 검으로 싸울 수 있습니까, 아니면 그분의 영으로 싸워야 하나? \_\_\_\_\_

18. 예수께서는 자신이 하나님의 말씀을 검으로 사용하는 방법을 잘 보여주셨습니다. 그분은 광야에서 40일을 보내신 후, 매우 배고프고 외로우신 상태에서 사탄과 싸워야 했습니다.

첫째로, 사탄은 돌로 빵이 되도록 예수님을 시험했습니다. 예수님은 성경 말씀을 인용하여 대답하시기를, “기록되었으되 사람이 떡으로만 살 것이 아니요 하나님의 입으로부터 나오는 모든 말씀으로 살 것이라” 라고 말씀 하셨습니다.

예수님은 사탄을 어떻게 대적하셨습니다? (하나를 선택하십시오)

- a. 자신의 권세로 말씀하고 대적하셨다.
- b. 하나님의 말씀을 인용하므로 대적하셨다.
- c. 검으로 내려치므로 대적하셨다.

점검 \_\_\_\_\_

16. 그룹에서 나눌 당신의 생각을 적으십시오 17. 그분의 영으로 18. b

19. 다음에는 마귀가 예수님에게 성전 꼭대기에서 뛰어내리도록 시험하였습니다. 그러나 예수님은 “또 기록되었으되 주 너의 하나님을 시험하지 말라 하였느니라”고 대적하였습니다.

어떻게 예수님은 이렇게 하나님을 시험하는 것이 잘못된 것임을 알았을까요?

- a. 하나님의 말씀에 그렇게 기록되어 있기 때문에
- b. 그것은 선생님으로부터 그렇게 배웠기 때문에
- c. 그는 모든 것을 알기 때문에

20. 또 다시 마귀는 명예와 권세를 주겠다고 하면서 예수님을 유혹하였습니다. 그러나 예수님은 “사탄아 물러가라 기록되었으되 주 너의 하나님께 경배하고 다만 그를 섬기라 하였느니라”라고 말씀하셨습니다.

여기에서 반복되는 말씀은 무엇입니까? \_\_\_\_\_

21. 예수께서 사탄을 대적할 때 사용한 세 가지 말씀을 채워보십시오.

- a) “\_\_\_\_\_ 사람이 떡으로만 살 것이 아니요”
- b) “\_\_\_\_\_ 주 너의 하나님을 시험치 말라”
- c) “\_\_\_\_\_ 주 너의 하나님께 경배하고  
다만 그를 섬기라”

**안내 :** 이 말씀은 마태복음 4:1~11에 기록되어 있습니다.

22. 세 번 모두 예수님은 사탄을 성경 말씀으로 물리치셨습니다.

왜 이 구절들이 효과적이었습니까?

- a. 이런 말씀을 예수님의 목에 부적으로 걸었기 때문에
- b. 예수님의 집 문설주(기둥)에 기록되어 있었기 때문에
- c. 예수님의 마음(생각) 속에 담겨져 있었기 때문에

점검 \_\_\_\_\_

19. a 20. 기록되었으되 21. a) 기록되었으되, b) 기록되었으되, c) 기록되었으되 22. c

23. 사탄의 시험은 우리의 마음(생각)을 통해 들어옵니다. 우리 집의 문기동도 아니며, 우리의 육신을 통해서도 아닙니다. 하나님의 말씀을 우리의 육체가 아닌, 마음 속에 담아 두는 것이 중요합니다.

우리는 마귀가 우리를 유혹할 때 우리의 마음 속에 담겨진 말씀을 검으로 사용할 수 있습니다.

마귀가 우리 생각 속에  
집어넣을 수 있는 시험들

사탄을 이기기 위해  
사용할 수 있는 성경 구절들

a) “당신이 원하면 거짓말을  
해도 좋아!”

A. “너희는 노함을 버리고”  
(에베소서 4:31)

b) “당신을 모욕하는 사람에게  
복수하라!”

B. “서로 거짓말을 하지 말며”  
(레위기 19:11)

c) “어떤 사람에 대한 험담을  
해봐!”

C. “네 이웃을 네 몸과 같이  
사랑하라” (레위기 19:18)

d) “참지 말고 화를 내봐!”

D. “악으로 악을 갚지 말며”  
(로마서 12:17)

왼쪽에 있는 시험을 오른쪽의 어떤 성구를 사용하여 대적할 수 있습니까?

a) \_\_\_\_\_

b) \_\_\_\_\_

c) \_\_\_\_\_

d) \_\_\_\_\_

24. 지금까지 우리가 성경을 사용할 수 있는 두 가지 길을 찾아 보았습니다.

a) 첫째로, 그것은 \_\_\_\_\_ 과 같아서 우리를 \_\_\_\_\_.

b) 둘째로, 그것은 \_\_\_\_\_ 과 같아서 사탄을 \_\_\_\_\_.

25. 셋째로, 우리는 성경을 하나님께서 자신의 사랑을 보여주는 사랑의 편지로 읽을 수 있습니다. 아마 가까운 친구나 집안 식구들 가운데 누가 외국이나 멀리 떨어져 일하고 있다면 당신은 그들의 소식을 기다릴 것입니다.

이 과 첫 페이지에 있는 그림 C를 보십시오.

우리에게 보낸 하나님의 편지는

무엇입니까? \_\_\_\_\_

점검 \_\_\_\_\_

23. a) B, b) D, c) C, d) A 24. a) 빛(등), 인도한다, b) 검, 대적한다 25. 하나님의 말씀(성경)

26. 성경은 하나님이 당신이나 나에게 쓴 편지와 같습니다. 그 편지에서 하나님은 자신의 성품과 무엇을 좋아하고 무엇을 싫어하시는지 보여주시고, 또 우리가 어떻게 살아야 할 것인지를 가르쳐주십니다. 하나님께서는 편지를 통해 우리를 향한 그분의 위대하고 놀라운 사랑을 확인시켜 주십니다.

당신의 어머니가 당신에게 편지를 쓴다면 마지막을 어떻게 마무리할까요?

- a. “경외함으로”
- b. “최선을 빌며”
- c. “가득한 사랑을 담아”
- d. “정중한 인사로”

27. 물론 당신의 어머니는 “가득한 사랑을 담아”라고 쓸 것입니다. 어머니가 비록 멀리 계시더라도, 당신이 어머니의 편지를 읽을 때 그분이 가까이 계신다고 느낄 수 있을 뿐 아니라, 당신의 마음은 금새 따뜻해 질 것입니다. 그 편지는 당신에게 어머니의 존재와 사랑이 실체가 되게 할 것입니다.

- a) 하나님으로부터 우리에게 온 편지와 같은 것은 무엇입니까? \_\_\_\_\_
- b) 그것은 우리에게 무엇을 보여줍니까? \_\_\_\_\_

28. 당신이 어머니가 보낸 편지를 기다리고 있다고 가정해 봅시다. 마침내 우편배달부가 편지를 가져왔고, 당신은 어머니의 글씨체를 알아봅니다. 어떻게 하시겠습니까?

- a. 다음주에 읽으려고 치워둔다.
- b. 가능한 모든 일을 제쳐두고 빨리 읽는다.
- c. 우체부에게 돌려준다.

29. 우리가 자주 하나님이 우리에게 보낸 편지를 읽는데 게으르고 느리다는 것이 얼마나 이상한 일입니까! 하나님의 편지에는 우리를 향한 하나님의 사랑에 대한 많은 말씀들이 있습니다. 하나님은 자신의 편지에서 우리에게 이렇게 말씀하십니다.

“내가 영원한 사랑으로 너를 사랑하기에...” (예레미야 31:3)  
 “여인이 어찌 그 젖 먹는 자식을 잊겠으며 자기 태에서 난 아들을 긍휼히 여기지 않겠느냐...” (이사야 49:15)

점검

26. c 27. a) 성경, b) 하나님의 사랑 28. b

“...내가 과연 너희를 버리지 아니하고 너희를 떠나지 아니하리라 하셨느니라” (히브리서 13:5)

이 성구들에 자신의 이름을 넣어서 다시 읽어 보십시오. 그렇게 할 때 하나님께서 당신을 얼마나 사랑하시는지를 알게 됩니다.

이렇게 해보는 것이 하나님께서 당신을 개인적으로 매우 사랑하신다는 사실을 느끼도록 합니까? 그룹 모임에서 나눌 수 있도록 준비하십시오.

30. 만약 하나님이 당신을 얼마나 사랑하시는지를 알고 싶다면, 당신은 무엇을 해야합니까? \_\_\_\_\_
31. 성경을 사용할 수 있는 세 번째 방법은 무엇입니까?  
\_\_\_\_\_로써, 하나님의 \_\_\_\_\_을 \_\_\_\_\_준다.
32. 성경을 사용할 수 있는 세 가지 방법은 무엇입니까?  
a) \_\_\_\_\_ b) \_\_\_\_\_  
c) \_\_\_\_\_
33. 이제 다음의 복습을 하십시오.

## 1B 복습

1. 성경을 사용할 수 있는 세 가지 방법을 적으십시오.  
a) \_\_\_\_\_ b) \_\_\_\_\_  
c) \_\_\_\_\_
2. 시편 119:105절을 암송하여 쓰십시오.  
\_\_\_\_\_  
\_\_\_\_\_

점검

29. 그룹에서 나누십시오. 30. 하나님의 말씀(성경)을 읽어야 한다 31. 편지, 사랑, 보여 32. a) 빛으로써 우리를 인도한다, b) 검으로써 우리를 사탄으로부터 보호한다, c) 편지로써 하나님의 사랑을 보여준다



## 인카운터 1권 1과

**Workshop**  
THEOLOGICAL EDUCATION by EXTENSION



## 예수님 & 무서워 떠는 자, 베드로

마태복음 14:22~33

요약 예수님은 갈릴리 바다에서 폭풍우를 만난 것을 통해 그의 제자들에게 두려움과 어려움을 믿음으로 극복할 수 있도록 가르치셨습니다.

### TEXT 본문

**[쉬운성경] 22** 그 즉시, 예수님께서서는 제자들을 배에 타게 하시고, 호수 건너편으로 먼저 가 있다고 하셨습니다. 그 동안에 예수님께서서는 사람들을 되돌려 보내셨습니다. **23** 사람들을 보내신 후, 예수님께서서는 기도하러 홀로 산 위에 올라가셨습니다. 그리고 저녁 때까지 그 곳에 혼자 계셨습니다. **24** 배는 이미 육지에서 멀리 떨어져 있을 때였습니다. 제자들은 큰 파도와 거친 바람으로 어려움을 겪게 되었습니다. **25** 새벽 3시에서 6시 사이에 예수님께서 호수 위를 걸어서 제자들에게 오셨습니다. **26** 제자들은 예수님께서 호수 위를 걸어오시는 것을 보고 겁에 질렸습니다. 그들은 '유령이다!'라고 소리쳤습니다. 너무 무서워서 비명을 지른 것입니다. **27** 예수님께서서 얼른 그들에게 말씀하셨습니다. '안심해라! 나다! 두려워하지 마라.' **28** 베드로가 예수님께 말했습니다. '주여, 정말 주님이시라면 저에게 물 위로 걸어오라고 하소서.' **29** 예수님께서서 말씀하셨습니다. '오너라.' 베드로는 배에서 내려 물 위를 걸어 예수님께로 향했습니다. **30** 그런데 베드로는 거센 바람을 보자, 겁이 났습니다. 물에 빠지기 시작하자, 소리를 질렀습니다. '주님, 살려 주십시오!' **31** 예수님께서서는 즉시 손을 내밀어 베드로를 잡아 주시며 말씀하셨습니다. '믿음이 적은 사람아, 왜 의심하느냐?' **32** 베드로와 예수님이 배 안에 오르자, 바람이 잔잔해졌습니다. **33** 배 안에 있던 사람들이 예수님께 경배하며 말했습니다. '주님은 분명히 하나님의 아들이십니다!'



베드로와 제자들은 왜 무서워했습니까? (24,26절)  
예수님이 그 자리에 없었다는 사실이 그들에게 어떤 영향을 미쳤을까요?

우리의 삶 속에서 우리를 두렵게 하는 ‘폭풍우’는 어떤 것들이 있을까요?

제자들의 두려움을 가라앉히기 위해 예수님은 무엇을 하였습니다까? (25~27절)

믿음과 의심, 실패, 구원에 관해 베드로는 어떤 교훈을 얻었습니까?  
이 폭풍우 사건에서 각 단계별로 나타난 베드로의 반응을 생각해 봅시다 (28~32절).

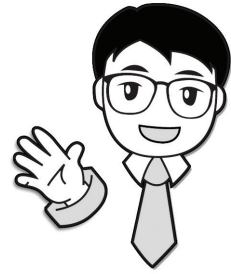
적용 APPLICATION

위의 문제들을 통해 예수님이 우리를 두려움에서 벗어나게 해 줄 수 있다는 사실에 대해 어떤 것을 배웠습니까?

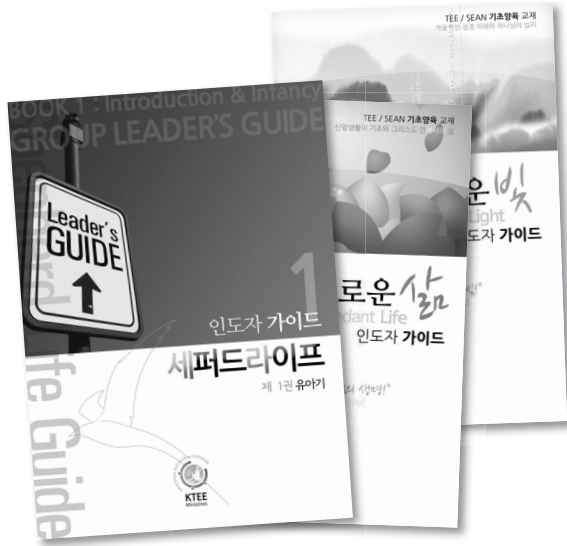
\*(본 인카운터 1권 1과의 인도자가이드는 134쪽에 있습니다.)

## 인도자 가이드를 참고하기에 앞서

1. 본 인도자 가이드는 TEE 세미나에서 소그룹 모임을 인도하는 리더를 위한 자료입니다.
2. 소그룹을 인도하는 인도자는 반드시 가이드를 꼼꼼히 읽어보시기 바랍니다.
3. 물론 이 교재가 모든 것을 책임질 수 없습니다. 이 교재에 나오는 안내들은 기본적으로 모임을 진행하기 위한 자료이므로 리더들은 미리 교재를 공부하면서 전체적인 내용을 숙지해야 합니다.
4. 소그룹의 특성에 따라 나눔의 질문이 다양하게 변형될 수 있습니다. 인도자들이 미리 그룹에 맞는 질문들을 이미 준비하면 더욱 풍성한 모임이 될 수 있습니다.
5. 소그룹모임 시간에 함께 교재 전체를 다룰 필요가 없습니다. 학습자용 교재의 뒷부분에 나오는 복습만 점검한 뒤에 주제를 가지고 나눔을 갖기 바랍니다.
6. 모든 나눔은 주제 말씀에 대한 정확한 이해와 확신으로 마무리 되도록 하십시오.



본 내용은  
세미나 중 진행할  
소그룹 모임에 해당하는  
인도자 가이드입니다.



# 인도자 가이드 Leader Guide

- 세퍼드라이프 1권 1단원
- 세퍼드라이프 1권 3단원
- 풍요로운삶 4과
- 풍요로운빛 1A, 1B
- 바이블 인카운터 1권 1과

**Workshop**  
THEOLOGICAL EDUCATION by EXTENSION



## 01

## 모임

1A 로마 제국 시대의 예수님  
1B 팔레스틴의 정치적 상황  
1C 마태복음의 저자, 마태

## 인도자준비

1. **기도** : 기도로 준비를 시작하십시오. 그룹원들 각각의 이름을 놓고 기도하는 것을 잊지 마십시오.

2. 인도자도 1A, 1B, 1C과를 공부하고, 테스트를 풀어 보십시오. 그룹 모임에서 나눌 필요가 있는 질문들에 표시를 하십시오. 단원 첫 페이지에 나와 있는 단원 학습 목표들을 주의 깊게 읽으십시오.

**참조** : 만일 학생이 지속적으로 각 과의 테스트를 마치지 못한다면 인도자는 그 이유와 도울 수 있는 방법을 찾아야 합니다. 이 과정을 진행하는 동안 테스트는 전체 점수와 학기말 시험에도 중요한 영향을 미치기 때문입니다.

3. 인도자 가이드 맨 뒷장에 있는 출석부를 보십시오. 그리고 학생들의 명단을 기록하십시오. (이 가이드에 있는 출석부는 7장입니다. 더 필요한 경우에는 복사를 하시기 바랍니다. 개개인의 사진을 찍어 남기는 것도 좋습니다.)

4. 그룹 모임에서 사용해야할 준비물들

- a) 출석표 (이 가이드 마지막에 출석부가 5장 있습니다.)
- b) 성경, 칼라펜, 학습 교재, 보조 자료, 인도자 가이드
- c) 제1단원의 이해를 돕기 위한 신문 기사들 (국제, 국내, 산업 혹은 그 외의 뉴스들)

5. **제1단원을 위한 지침** : 아래 지침 내용을 주의해서 읽고, 실제 그룹 모임에서 학생들이 단원의 학습 목표들을 달성할 수 있도록 도와십시오.



이 가이드를  
더욱 쉽게  
사용하기 위한  
특별 안내!

1. 가이드를 충분히 살펴보십시오.

이 가이드는 인도자를 위한 필수적인 자료입니다. 세퍼드라이프 교재의 내용이나 흐름과 소그룹 모임은 연결되어 있지만 다릅니다. 가이드를 사용하지 않으면 이 과정은 결코 완성될 수 없습니다.

2. 여백에는 준비 과정 중 떠오른 생각을 필기하십시오.

세상에 완벽한 가이드는 없습니다. 이 가이드는 인도자를 위한 가이드일 뿐입니다. 큰 틀에서 많이 벗어나지 않는 선에서 부연설명이나 자료들을 적어 놓으시기 바랍니다.

3. 이 가이드를 소그룹 모임 때 펼쳐놓고 진행하십시오.

가이드를 펼쳐 놓고 진행할 때, 그 모임은 더욱 신뢰를 갖게 됩니다. 인도자 개인이 아니라 잘 짜여진 가이드라인이 있다는 것은 다음 인도자를 양성하는데에 큰 영향을 미칩니다.

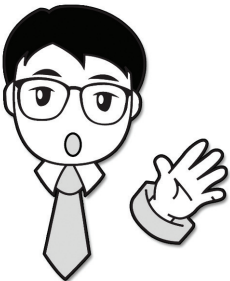
4. 다음과 같은 기호를 참조하시기 바랍니다.

S

Say : 다음과 같이 말하십시오.

Q

Question : 다음과 같이 질문하십시오.



“인도자 준비를 충실히 다하였습니까?”

이제 학급모임을 인도하기 위한 실제적인 안내를 해드리겠습니다.”

**소그룹인도** 모든 그룹 모임들은 아래 제시한 시간 구성에 준해서 인도해야 합니다.

**A. 경건회 및 복습 (20분)**

**B. 토의와 적용 (1시간)**

**C. 마침과 숙제 (10분)**

**A. 경건회 및  
복습  
(약 20분)**

**1. 찬양과 기도**

모든 그룹 모임은 찬양과 기도로 시작해야 합니다. 성령님께 지혜와 은혜를 구하십시오. 이 기도는 학생들의 교회 사역의 필요와 관련된 중보 기도를 포함시킬 수 있습니다. 학생들이 주님의 축복과 자신들의 교회 사역에 있어서의 문제점들을 나눌 수 있도록 하십시오. (인도자가 먼저 자신의 경험을 나눌 수 있습니다) □

**참조 :** 인도자는 각 지침 내용을 실천한 후 오른쪽에 있는 작은 네모(□)에 표시를 하십시오.

**2. 예습에 대한 질문**

a) “1A과, 1B과, 그리고 1C과중에서 “X” 표시를 한 질문들을 찾으십시오. 그리고 자유롭게 질문이나 문제가 있으면 나누십시오.”

**학생들이 셀프 스터디를 하면서 이해가 되지 않거나 토의해야할 필요가 있는 것은 항상 “X” 표시를 하도록 하십시오.**

b) “공부하면서 해결하지 못한 프레임(문제)이 있습니까? 어려웠던 부분이 있습니까?

혹은 부가적인 설명이 필요한 부분이 있습니까?” □

## 3. “연습”을 점검하십시오.

- a) 마태복음 4:17, 4:23 그리고 10:7의 “천국(하나님의 나라)”이라는 단어에 밑줄을 그었는지 점검하십시오.
- b) “공부하면서 ‘연습’이라고 되어 있는 프레임에서 요구하는 것을 항상 실천해야 합니다.”  
그 이유는 세퍼드 라이프를 공부하는 동안 지속적으로 “연습”에 나오는 성경 구절들을 사용하기 때문입니다.
- c) 프레임 1B.18과 1C.15의 정답들에 대한 점검

## 4. 테스트 점검

테스트를 하는 것은 각 단원을 복습하는 의미입니다. 테스트를 통해 학생들은 잘 이해가 되지 않는 부분들을 알 수 있게 됩니다. 학생들 스스로가 테스트 점검을 하는 것이 좋습니다. 학생들의 테스트 결과를 통해 인도자는 각 과를 성공적으로 공부하였는지를 알 수 있게 됩니다.

- a) 학습교재 부록(46쪽 이하)의 1A, 1B 그리고 1C과 테스트들을 다 마쳤는지를 점검하십시오.
- b) “이제부터 1A과, 1B과 그리고 1C과 테스트 문제를 제가 천천히 읽겠습니다. 여러분들은 여러분이 쓴 정답을 읽도록 하십시오.” (또는 돌아가며 읽을 수 있습니다)
- c) 문제와 정답을 점검하는 동안 학생들에게 부연 설명이 필요한지를 물으십시오.
- d) “만일 틀린 답을 썼거나, 부분적으로 맞는 답을 썼다면 사선(/)을 긋고 정답을 옆에 쓰십시오. 각 단원이 끝날 때마다 틀린 문제들을 복습하십시오.”

## 제1과 테스트 점검

## 1A TEST

1. 1. a) 팔레스틴, b) 유대인
2. a) 로마, b) 지중해, c) 로마
3. a) 4, b) 6
4. 2400Km (1500miles)
5. 배/포장 도로
6. 로마

## 1B TEST

1. a) 열심당원, b) 세리
2. a) 유대인, b) 유대인, c) 로마 제국
3. a) 유대 혁명가들, b) 적

**참조:** 마태복음 10:4에서는 셀롯인을 가나안 사람이라고 불렀습니다. 이 책에서는 열심당원으로 부릅니다.

## 1C TEST

1. a) 마태, b) 열심당원 시몬
2. 유대인
3. 팔레스틴
4. a) 세리, b) 사도
5. 로마
6. 유대 혁명가
7. 반대
8. 하나님의 나라
9. 마태
10. 하나님의 나라
11. 하나님의나라는 혁명이나 폭력이 아닌 사랑으로 세워졌습니다.

## 5. 출석 및 테스트 성적을 기록하십시오.

(센터의 운영 방식에 따라 하시기 바랍니다.)

**참조:** 학생들에게 소리를 내어 단원의 학습목표들을 읽도록 하십시오.



## 목적 A

학생들은, 예수님 당시의 열심당원과 세리들 사이의 다툼과 시비가 있었던 원인에 대해 설명을 할 수 있게 됩니다.

- 각 단원의 학습목표들은 학생들이 무엇을 공부하게 될지를 알려주는 것입니다. 무엇보다 무의식적인 나눔이 되지 않도록 해야 합니다. 학생들에게 모든 토론(그룹활동)은 성령께서 주관하시며 역사하신다는 인식을 갖도록 해야 합니다.
1. 학생들에게 다음의 3개의 그림들을 볼 수 있도록 하십시오. (각 그림에 그림 1,2,3,이라고 붙이십시오.)
    - a) 1B의 첫 장
    - b) 1B의 9번
    - c) 1C의 첫 장
  2. 학생들에게 그림들을 주의 깊게 보도록 한 후 질문하십시오.
 

“열심당원과 세리들 사이에 미움과 다툼이 있었던 이유를 알 수 있겠지요? 누군가 이 그림을 보면서 스토리텔링을 할 수 있겠습니까?”
  3. “참 잘하셨습니다. 누군가 좀 더 보완해 줄 수 있습니까?”

Q

Q

## 목적 B

학생들은, 오늘날 사회, 가정 그리고 교회에서 일어나고 있는 혹은 일어날 수 있는 비슷한 다툼과 시비들을 인식할 수 있습니다.

1. 준비한 신문 기사를 학생들에게 보여주십시오. 그리고 예를 들어 이렇게 질문을 하십시오.
 

“이 기사는 우리 사회의 반목과 갈등을 보여주는 제목의 기사입니다.”

“이제 우리 자신과 주변들을 봅시다. 개인, 가정, 교회, 이웃 그리고 직장에서 일어나고 있는 다툼이나 갈등의 예를 누군가 말해 줄 수 있겠습니까?”

**주의 사항** : 여기에서 오랜 시간을 끌지 마십시오. 이 부분은 도입을 위한 것이므로 몇 가지 예들만을 나눈 후에 목적 C로 넘어가십시오.

Q

## 목적 C

학생들은, 성경이 가르치는 다툼과 시비의 유해함과 어떻게 그것들을 극복할 수 있는지를 말할 수 있게 됩니다.

**S** 1. “서로간의 다툼과 시비는 예수님 당시뿐 아니라 오늘날 우리 주변에서도 일어나고 있음을 보았습니다. 이제 성경이 가르치는 다툼과 시비의 유해함과 그 해결책을 살펴보겠습니다.”

“먼저 솔로몬의 잠언이 어떻게 말하는지를 들어봅시다.” □

2. a) 학생들에게 잠언 17:14과 26:21을 읽도록 하십시오.

**Q** b) “다툼과 시비가 가져오는 유해함에 대해 이 성경 구절들이 가르치는 것은 무엇입니까? 분노의 감정이 일어날 때 어떻게 해야 합니까?”

잠언 17:14 “다투는 시작은 독에서 물이 새는 것 같은즉 싸움이 일어나기 전에 시비를 그칠 것이니라”

잠언 26:21 “숫불 위에 숯을 더하는 것과 타는 불에 나무를 더하는 것 같이 다툼을 좋아하는 자는 시비를 일으키느니라” □

[다툼과 투쟁은 위험하고 파괴적입니다. 우리는 주님의 도움으로 다툼이 시작될 즈음에 그것을 멈추어야만 합니다. 그렇게 하면, 조절 가능한 범위 안에서 해결 될 수 있습니다.]

**S** “다음은 바울의 이야기입니다.”

에베소서 4:26 말씀을 묵상하고, 그 말씀을 우리의 다툼의 상황에 어떻게 적용할 수 있는지 의논하십시오.

에베소서 4:26 “분을 내어도 죄를 짓지 말며 해가 지도록 분을 품지 말고”

3. a) 누군가에게 마태복음 5:9을 읽도록 하십시오.  
 마태복음 5:9 “화평하게 하는 자는 복이 있나니 그들이 하나님의 아들이라 일컬음을 받을 것임이요”

Q

b) “예수님의 이 말씀에 따르면, 다툼을 극복하기 위해 우리가 해야 할 일은 무엇입니까?”

[개인과 개인, 사회와 사회 그리고 국제 관계까지 우리는 모든 일을 화해와 평화적 동기에서 행해야 합니다.] □

우리는 이미 하나님의 자녀이기 때문에 우리에게 화평케 하는 자의 책임이 있다는 사실을 알려주시십시오.

4. a) 누군가에게 누가복음 10:30-37을 읽도록 하십시오.

S

b) “이 이야기에서 강도 만난 자를 피해 지나갔던 제사장과 레위인과는 달리 한 사마리아인이 그 강도 만난 자를 어떻게 도와주었는지를 보았습니다. 이는 매우 놀라운 일입니다. 왜냐하면 예수님 당시에 유대인과 사마리아인은 서로 상종도 하지 않는 원수지간이었기 때문입니다.”

(혹시 왜 유대인과 사마리아인이 원수인지 모르는 그룹원이 있다면 인도자가 아닌 다른 그룹원들에게 설명해주도록 하십시오.)

Q

c) “유대인과 사마리아인 사이에 있는 오랜 반목의 감정을 넘어선 선한 사마리아인의 실천적 행위(조치)는 무엇이었습니까?” □

본문을 구체적으로 읽으면서 33절 ‘그를 보고’부터 하나씩 함께 확인하시기 바랍니다.

Q

“혹시 여러분도 이와 유사한 실천을 한 경험이 있습니까? 몇 분만 나누어 주십시오.”

S 5. “이제 1C.20의 열심당원인 시몬과 마태가 등장하는 그림을 다시 보십시오. 그리고 그 그림에 관한 아래 질문에 답을 하십시오.” □

Q a) “그림의 칼과 돈 주머니는 오늘날 우리의 부딪히는 문제들 중 무엇을 표현한 것입니까?”

[칼 = 적개심, 미움, 폭동]

[돈 주머니 = 욕심, 이기심, 물질만능주의]

Q b) “자, 두 사람 사이에 있는 다툼과 시기는 어떻게 해결 되었습니까?”

[하나님의 나라의 백성이 됨으로써 해결되었습니다.]

Q “여러분도 이렇게 칼을 내려 놓거나 돈 주머니를 내려 놓은 경험이 있나요?”

“어떤 칼과 어떤 돈 주머니였나요?” □

S 6. “우리는 시몬과 마태가 사랑의 나라인 하나님의 나라에서 하나가 된 것을 보았습니다. 이는 다툼과 시비 대신에 그리스도의 사랑이 그들의 삶을 다스리게 되었다는 것을 의미하는 것이며 하나님의 나라에 들어온 이들만이 누릴 수 있는 것입니다.”

a) 잠언 10:12을 읽으십시오.

“하나님의 사랑이 우리의 삶을 다스리게 될 때 어떤 일이 일어납니까?”

[다툼은 사라지고 죄는 용서를 받습니다]

b) 로마서 5:5을 읽으십시오.

“어떤 사랑이 죄의 문제를 해결할 수 있습니까?”

[하나님의 사랑만이 죄의 문제를 해결할 수 있습니다. 왜냐하면 그 사랑만이 다툼과 시비를 없앨 수 있으며 미움으로 가득찬 사람들의 마음을 바꿀 수 있기 때문입니다]

c) “로마서 5:5에 의하면, 누구만이 이런 사랑을 우리의 마음속에 주실 수 있습니까?” [성령]

d) “시몬과 마태는 누구로부터 이 사랑을 받아서 그들에게 있던 수많은 갈등의 문제를 극복할 수 있었습니까?”

[예수님으로부터: 주님과 함께 걷고, 대화를 나누고, 배우고...그리스도를 믿는 믿음 안에서 자라남]

e) “두 제자가 보여준 본보기에 의하면, 우리는 어떻게 그 사랑을 받을 수 있습니까?”

[예수 그리스도의 참 제자가 되어 하나님 나라의 원리들을 삶에 적용하므로] □

7. 시간의 여유가 있을 경우 다음의 질문들을 다루십시오.

a) 누군가에게 디모데후서 2:23,24을 읽도록 하십시오.

디모데후서 2:23,24 *어리석고 무식한 변론을 버리라  
이에서 다툼이 나는 줄 앞이라 주의 종은 마땅히 다  
투지 아니하고 모든 사람에게 대하여 온유하며 가르치  
기를 잘하며 참으며*

Q

b) “디모데후서 2:23,24에 의하면 그룹 모임이나 일상생활에서 다툼과 시비를 피할 수 있는 실제적인 방법은 무엇입니까?”

8. 부가적인 자료들 (필요시 활용하십시오)

a) 누군가에게 잠언 26:17과 20:3을 읽도록 하십시오.

잠언 26:17 *길로 지나가다가 자기와 상관 없는 다툼  
을 간섭하는 자는 개의 귀를 잡는 자와 같으니라*

20:3 *다툼을 멀리 하는 것이 사람에게 영광이거늘 미  
련한 자마다 다툼을 일으키느니라*

Q

b) “이 성경 구절들에 의하면 다툼에 참견하는 위험은 무엇이며 참견해서는 안되는 중요한 이유는 무엇입니까?”

“참견 대신에 우리가 할 일은 무엇입니까?”

[다투는 이들을 위해 기도하기, 그리고 그들이 화해할 수 있는 방법을 찾기]

- S 9. 열심당원과 로마 정부 중 누가 옳았는지를 토의하십시오.  
“하나님의 말씀에 의해 우리는 정부가 행하는 옳은 일에 순복해야 합니다. 하지만 하나님께서는 가난한 자와 약한 자를 억압하는 것을 미워하십니다.”

[열심당과 로마 정부 둘 다 옳지 않습니다. 무력을 행사하는 것은 언제나 옳지 않습니다. 오직 사랑으로만 의로움을 이룰 수 있습니다.] □

## C. 마침과 숙제 1. 사역 과제 (약 10분)

학생들은 반드시 매주 주어지는 사역 과제를 이해하고 행해야만 본 과정을 수료할 수 있습니다. 제1단원에서 주어진 사역 과제는 아래와 같습니다:

학생들은 제1단원을 통해 배운 하나님의 나라, 사랑 그리고 다짐과 시비를 해결하는 방법을 삶에서 실천해야만 합니다. 혹 인간관계의 문제가 있다면 기도함으로 상대방에게 용서를 구하거나, 혹은 자신에게 상처를 입힌 사람을 용서해야만 합니다.

또는, 만일 그룹원들이 위의 문제를 갖고 있지 않다면, 그룹원 주변 사람에게 배운 내용들을 나눔으로써 그들이 갖고 있을 수 있는 문제를 해결하도록 도와야 합니다.

만일 일부(1~3명) 학생들만이 사역 과제를 실천하도록 하고 나머지 학생들은 선정된 학생들을 위해 중보기도 하는 것을 제안한다면, 학생들 가운데 한명 혹은 2-3명이 다음 그룹 모임을 가질 때까지 위 문제를 해결하도록 하고 다른 학생들은 그들을 위해 기도할 수 있습니다. 선정된 학생들은 다음 그룹 모임에서 결과 보고를 해야 합니다. □



## 2. 셀프 스터디 숙제

- a) 3단원 학습목표들을 소리 내어 읽도록 하십시오.
- b) 셀프 스터디는 바로 내일부터 시작해야 한다는 것을 강조하십시오.
- c) 제3단원 공부시 질문이나 토의할 필요성이 있는 질문에 “X” 표시를 하도록 하십시오.

## 3. 다음 그룹 모임

학생들에게 다음 모임 시간과 장소에 대한 안내를 하십시오.

- 4. 피드백을 위해 오늘 모임에서 배운 점과 기도제목이 있으면 나누고, 마침 기도를 하십시오. 격려와 축복 가운데 파송하는 시간이 되게 하십시오.

# 03

## 모임

3A 그리스도의 생애의 다섯 단계  
 3B 팔레스틴 지도  
 3C 3년간의 공생애

### 인도자준비



**주의:** 제3단원은 많은 준비가 필요합니다.  
 주초부터 사전에 준비를 해야 합니다.

1. 준비를 하는 동안 그룹 모임에 참석하는 학생들을 위해 기도하십시오.
2. 아래 목록을 보고 평가를 하십시오.
  - a) 보다 소극적인 학생들의 참여도:  
 저조함 ( ), 동일함 ( ), 향상됨 ( ), 매우 향상됨 ( )
  - b) 보다 자신감 있는 적극적인 학생들의 참여도:  
 저조함 ( ), 동일함 ( ), 향상됨 ( ), 매우 향상됨 ( )
  - c) 각 단원을 인도하는 내 자신의 능력  
 저조함 ( ), 동일함 ( ), 향상됨 ( ), 매우 향상됨 ( )

**참조:** 인도자는 항상 그룹 모임을 마친 이후에 위의 평가를 해야 하며 그룹 모임에 학생들이 적극적으로 참여하도록 돕기 위한 방법들을 찾아야 합니다.
3. 본 교재 23쪽에 있는 학습목표들을 읽으십시오.
4. 각 과들을 공부한 후 시험을 보십시오.

5. 아래 지침을 먼저 읽고 그룹 모임에서 당신이 해야 할 것들을 준비하십시오.

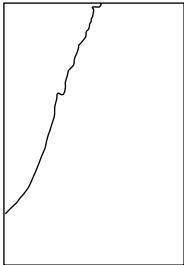
### 활동들을 통한 배움

그룹 활동(activity)에서 학생들 사이에 경쟁의식이 일어나지 않도록 주의하십시오. 만일 학생들 사이에 경쟁의식이 유발되면 행동이 느린 학생들은 실망하게 됩니다. 인도자는 행동이 느리거나 소심한 학생들에게는 도움이 필요하다는 것을 알아야 합니다.

학생 전체가 연합된 한 몸을 이루어야 한다는 것을 배우도록 하십시오. 모든 학생들이 서로를 적극적으로 도움으로 공부와 사역에 가장 효과적인 성공을 이룰 수 있도록 해야 합니다.

6. 위 조언을 명심하고 그리스도의 5단계의 삶과 관련 장소가 기록된 5장의 프레쉬 카드를 준비하십시오. (목록은 프레임 3A.7에 있습니다)

7. 학생들 전체에게 나누어줄 팔레스틴의 지중해쪽 해안 선만이 표시된 용지 (A4 or Letter Size) 용지를 준비하십시오.



a) 왼쪽 예제처럼 팔레스틴의 서쪽 해안선을 용지에 그리십시오.

b) 그림에서 보는 것처럼 해안선은 아래로 내려가면서 왼쪽 편으로 경사졌습니다.

c) 그림에서 보는 것처럼 해안선은 돌출된 부분이 있습니다.

8. a) 학습교재 부록 11(56쪽)에 나오는 유대와 갈릴리 지역의 그림들을 펴십시오.

b) 세레 요한과 예수께서 유대 광야에 있었던 준비기를 보여주는 마태복음 3:1과 4:1을 읽으십시오. 그림에서 보면 유대 지역에는 넓은 메마른 광야가 펼쳐져 있음을 볼 수 있습니다.

- c) 부록 11에 나와 있는 유대의 산지를 노란색 계열로 칠하십시오.
- d) 한편 갈릴리 지역은 매우 비옥합니다. 갈릴리 지역을 초록색 계열로 색칠하십시오.
- e) 유대와 갈릴리 지역의 전혀 다른 색들을 통해 두 지역의 차이점을 분명히 알 수 있고 설명을 할 수 있을 것입니다.

**참조:** 유대 지역에도 녹색 지대가 있고 갈릴리 지역에도 광야처럼 메마른 곳들이 있습니다. 하지만, 여기서 중요한 것은 학생들이 두 지역의 일반적인 차이점을 이해하는 것입니다. 색칠이 되어 있는 그림 파일을 ktee.org 자료실에서 제공하고 있습니다.

9. 이제 학습교재의 부록 12(57쪽)에 있는 4개의 관련 장소들이 나와 있는 그림을 보십시오.

- a) 유대 지역 (예루살렘과 베들레헴)을 노란색 계열로 칠하십시오. 이는 비가 부족하다는 것과 식물들이 자라나기 어렵다는 것을 보여줍니다.
- b) 갈릴리 지역 (나사렛과 가버나움)을 초록색 계열로 칠하십시오. 초록색은 이 지역이 비옥하다는 것을 보여주는 것입니다. 갈릴리 바다를 파란색으로 칠하십시오. 아래 지명들을 칼라 지도에서 찾으십시오.

**갈릴리 / 유대 / 베들레헴 / 나사렛 / 가버나움 / 예루살렘**

10. 그룹 모임을 위해 필요한 자료들을 모으십시오. 그리고 아래 목록들을 점검하십시오.

- a) 성경, 칼라펜, 학습 교재, 인도자 가이드
- b) 당신이 준비한 예수님의 5단계 삶과 관련 장소가 기록된 5장의 카드
- c) 학생들에게 나눠 줄 해안선만이 표시된 팔레스틴의 빈 지도

11. 이제 제3단원 학습교재를 공부하십시오.

## 소그룹인도

A. 경건회와  
복습  
(약 20분)

1. 찬양과 기도
2. 공부하면서 어려웠던 부분이나 질문

## 3. 테스트

## 3A TEST

1. a) 가버나움, b) 나사렛, c) 베들레헴, d) 예루살렘, e) 나사렛, f) 나사렛, g) 가버나움, h) 예루살렘
2. 1) 유아기 / 베들레헴, 2) 준비기 / 나사렛, 3) 전성기 / 가버나움  
4) 수난기 / 예루살렘, 5) 부활기 / 모든 민족

## 3B &amp; 3C TEST

1. a) 유대 / 베들레헴, b) 갈릴리 / 나사렛, c) 갈릴리 / 가버나움, d) 예루살렘 / 유대
2. h. 지중해, a. 갈릴리, f. 가버나움, m. 나사렛, s. 갈릴리 바다  
b. 유대, p. 예루살렘, o. 베들레헴, c. 베레아, x. 요단 강  
z. 세레(침례) 요한의 사역지, t. 사해
3. 요단
4. 유대와 베레아
5. a) 22Km(12.5miles), b) 12Km(7.5miles)
6. 전성기
7. 준비와 수난기
8. 갈릴리 바다

**참조:** 3B와 3C과 시험의 질문 1과2를 학생들이 정확하게 이해하고 답을 했는지를 파악하십시오. 필요하다면 부록 2(51쪽)에 있는 지도를 사용하여 복습을 하십시오..

4. 출석 및 시험 성적표를 기록을 하십시오.

## 5. "연습"을 점검하십시오.

- a) 아래 성경 구절에 나오는 지명들에 밑줄을 그었는지 확인하십시오.
- 마태복음 2:1 - 베들레헴
  - 마태복음 2:23 - 나사렛
  - 마태복음 4:13 - 가버나움
  - 마태복음 16:21 - 예루살렘
  - 마태복음 28:19 - 모든 민족
- b) 부록 2(51쪽)의 지도에 색을 칠하십시오.
- 물 - 파랑(요단강, 호수, 지중해)
  - 갈릴리와 베레아의 경계 - 초록
  - 유대 지역 경계 - 빨강

## B. 토의와 적용

(약 1시간)

### 목적 A

카드들을 활용하기 / 학생들은 예수님의 삶의 5단계와 관련 지명들을 올바르게 연결시킬 수 있습니다.

1. “이제 우리는 예수님의 삶의 5단계와 관련 장소들을 공부하겠습니다.”
2. 준비한 카드를 섞은 후 모든 학생들이 예수님의 삶 5단계와 관련 장소를 맞추게 하거나 인도자가 카드를 한 장씩 들어 보일 때, 단계의 이름이 나오면 관련된 장소를, 관련된 장소가 나오면 단계의 이름을 말하도록 합니다. 이렇게 잘 익혀질 때까지 반복하십시오.

## 목적 B

팔레스틴 지도를 이용한 활동 / 학생들은 팔레스틴 지도에 5개의 관련 장소들을 올바르게 써 넣을 수 있습니다.

1. 3C의 첫페이지에 있는 그림에 나오는 지명들을 모두 말할 수 있는지 확인하십시오.
2. 준비한 팔레스틴의 빈 지도를 학생들에게 나누어 주십시오. (도표 2)
3. a) 학생들이 부록 2를 2분정도 주의 깊게 보도록 하십시오.  
b) 이제 학습교재를 덮도록 하십시오.
- S** 4. "이제 팔레스틴 지도를 세부적으로 그려보도록 합시다."
  - 1) a) 왼쪽 해안선을 보면 선이 돌출된 것을 볼 수 있습니다. 돌출된 해안선 오른쪽에 갈릴리 바다를 그리십시오.  
b) 부록 2의 지도에 있는 갈릴리 바다의 위치를 확인하십시오.  
c) 여기에 바다의 명칭과 동서의 길이와 남북의 길이를 쓰십시오.
  - 2) a) 사해를 그리십시오.  
b) 부록 2의 지도에 있는 사해의 위치를 확인하십시오.  
c) 여기에 바다의 명칭을 쓰십시오.
  - 3) a) 요단강을 그리고 명칭을 쓰십시오.
  - 4) a) 가버나움을 점으로 표시하고 지명을 쓰십시오.  
b) 지명 옆에 예수님의 삶의 5단계 중 해당하는 시기를 쓰고 괄호를 치십시오.
  - 5) a) 나사렛을 점으로 표시하고 지명을 쓰십시오.  
b) 지명 옆에 예수님의 삶의 5단계 중 해당하는 시기를 쓰고 괄호를 치십시오.

갈릴리 바다

사해

요단강

가버나움

나사렛

- 예루살렘 6) a) 예루살렘을 점으로 표시하고 지명을 쓰십시오.  
b) 예수님의 삶의 5단계 중 해당하는 시기를 쓰십시오.
- 베들레헴 7) a) 베들레헴을 점으로 표시하고 지명을 쓰십시오.  
b) 예수님의 삶의 5단계 중 해당하는 시기를 쓰십시오.
- 지중해 8) 지도에 지중해를 쓰십시오.
- 요한의 사역지 9) 세례 요한의 주 사역지를 점으로 표시하십시오.  
10) 아래 지역들의 경계선을 지도에 그리십시오. (만일 부록 2를 볼 필요성이 있을 경우, 자료를 참조하도록 하십시오)
  - a) 갈릴리 지역 경계와 지역 명칭
  - b) 유대 지역 경계와 지역 명칭
  - c) 베레아 지역 경계와 지역 명칭

### 목적 C

팔레스틴 지도를 활용한 활동: 학생들은 갈릴리, 유대, 베들레헴, 나사렛, 가버나움, 그리고 예루살렘의 지도상 위치를 알 수 있습니다.

1. “이제 지도에서 갈릴리, 유대 지역들 그리고 베들레헴, 나사렛, 가버나움과 예루살렘을 보도록 하겠습니다. 그리고 이 지역과 도시 (혹은 마을) 사이의 차이점에 대해 공부하겠습니다.”
2. a) 인도자의 사전 준비 때 색을 칠한 학습교재 부록 11의 유대와 갈릴리 지역의 그림을 학생들에게 보여 주십시오.  
b) “여러분이 이 그림을 보면서 느낄 수 있는 갈릴리와 유대 지역의 지리적 차이점들이 무엇입니까?”  
[갈릴리 : 약간의 산지가 있으며 농사를 지을 수 있는 비옥한 토지가 있는지역.  
유대 : 산들과 메마른 광야가 펼쳐져 있으며 농사를 지을 수 있는 약간의 땅이 있는지역

**참조 :** 학생들이 보고 있는 그림은 완전하지 않습니다. 그것들은 오직 두 지역들 사이에 있는 큰 차이점들만을 보여주는 것입니다.



3. a) 마태복음 3:1과 4:1을 읽고 "준비기" 동안 세례(침례) 요한과 예수께서 사역하던 지역이 어디였는지를 질문 하십시오.
- b) "전성기"와 관련된 마태복음 4:23을 읽고 학생들 중 한 명에게 예수께서 사역을 하셨던 지역에 대해 설명을 하도록 하십시오. □
4. a) 이제 부록 12 그림의 4곳의 관련 장소들을 보여주십시오. 그리고 관련 장소들 사이의 주요 차이점들을 질문 하십시오.

[갈릴리 지역 - 녹색 지대와 비옥한 토지

나사렛 - 작은 규모의 마을, 평야지대가 보임

가버나움 - 갈릴리 해변가에 위치해 있으며, 농업, 어업  
그리고 상업이 발달한 큰 도시

**유대 지역** - 산과 메마른 광야

예루살렘 - 요새처럼 큰 성벽으로 둘러싸인 도시

베들레헴 - 매우 작은 시골 마을]

- b) 마태복음 2:1을 읽고 누군가에게 베들레헴에 관련된 성경 이야기들을 설명하라고 하십시오.
- c) 아래 도시 (혹은 마을)들에 대해서도 동일한 방법으로 설명을 하라고 하십시오.
- 마태복음 2:23 - 나사렛
  - 마태복음 4:13 - 가버나움
  - 마태복음 16:21 - 예루살렘
- 학생들이 위 지역들과 지명들을 부록 11과 12의 지도에 노랑 혹은 초록색으로 점을 찍도록 하십시오. 그룹 모임 후에 가정에서 남은 색을 칠하도록 하십시오. 여기의 목적 C에서 많은 시간을 보내지 않도록 하십시오. □

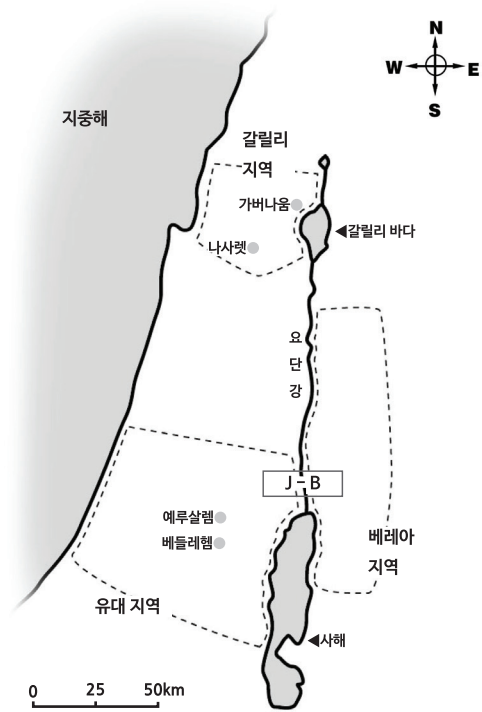
## 목적 D

학생들은 이번 단원의 성경 구절들이 언급하는 중요 장소들의 위치를 기억하고 다른 사람들에게 장소들의 특징을 설명할 수 있습니다.

1. 누군가에게 누가복음 2:4을 큰 목소리로 읽게 하십시오. □
2. “누가복음 2:4의 여행 경로에 언급되는 두 개의 지역들과 두 개의 마을들을 말하십시오.”  
[나사렛, 베들레헴, 갈릴리, 유대] □
3. 학생들에게 부록 6의 그림 3번을 찾으도록 하십시오.  
“이 지도는 유대인들이 갈릴리와 유대로 여행할 때의 경로를 보여주는 것입니다. 유대인들은 그들과 적대관계에 있던 사마리아인들이 사는 지역을 피하기 위해 이 경로를 통해 여행을 하였습니다.”
4. 이제 부록 6의 3번 지도를 보고 아래 질문들을 하십시오.
  - a) “일반적으로 유대인들이 갈릴리에서 유대로 여행할 때 이용하는 경로를 통해 요셉과 마리아가 여행을 하였다면, 이들은 어떤 강을 건넜을까요?” [요단강]
  - b) “베들레헴에 도착하기까지 이들은 몇 번이나 강을 건넜을까요?” [두 번]
  - c) “이들은 강 동편 지역을 따라 여행을 하였습니다. 이 지역 명칭은 무엇입니까?” [베레아]
  - d) “학생들에게 팔레스틴의 축척 지도를 보여주십시오. 마리아와 요셉은 대략 어느 정도의 거리를 여행하였을까요?” [113 킬로미터/70마일] □

**참조 :** 만일 축척 지도를 준비하지 못하였다면 여행 거리가 113 킬로미터라고 학생들에게 말하십시오.

5. 학생들에게 이 여행에서 두 도시와 두 마을을 방문하는 그림을 상상해 보도록 하십시오. (그들이 출발하는 동네는) 갈릴리 나사렛에서부터 시작하라고 하십시오. □
6. 보다 자신이 있는 학생들에게 마리아와 요셉의 여행 경로에 대해 설명하라고 하십시오. 어느 마을에서 출발하여 어느 마을에 도착을 하였는지, 그리고 마리아와 요셉이 남쪽으로 지나가면서 느낀 그 지역들의 풍경의 변화 등을 설명하라고 하십시오. □
7. 다른 학생들이 참가하여 말할 것이 있다면 말할 수 있는 기회를 주십시오. □



〈팔레스틴의 지도〉

## 8. 깊이 있는 성경 공부를 위한 추가 성경 구절들

**참조:** 아래 성경 구절들은 시간적 여유가 있을 때 좀 더 깊이 있는 성경 공부를 하는 그룹을 위해 사용할 수 있습니다. 부가적인 성경 구절들을 공부하는 것은 매우 유익합니다. 인도자는 사전 준비를 하면서 시간적 여유가 있을 때 미리 아래 성경 구절들을 공부할 수 있습니다.

각각의 예를 보고 학생들이 마을 (혹은 도시)들과 지역들을 설명하라고 하십시오. 성경 본문에는 지명들이 나와 있지 않습니다. 지명들을 추측할 수 있는 내용들이 본문에 나와 있습니다. 중요한 것은 학생들 스스로 지명들을 찾아내는 것입니다.

**유아기** 마 2:9

그들이 어느 도시를 떠났는지 (마 2:3) [예루살렘]

그리고 어디에 도착하였는지 (마 2:8) [베들레헴]

**준비기** 마 3:13

예수님께서 어느 마을, 어느 지역을 떠나셨는지(참고로 예수님은 이 기간을 그의 고향에 계셨습니다.) [갈릴리 / 나사렛]

**전성기** 마 4:13 [나사렛 / 가버나움]

**수난기** 마 19:1

수난기에 예수님께서 떠나셨던 도시 [가버나움]

방문하였던 도시 [예루살렘]

**부활기** 행 27:2, 28:14

어느 도시로 바울은 여행을 하였습니까? [로마]

어떤 교통수단을 이용하였습니까? [배]

어느 바다를 건넜습니까? [지중해]

로마까지의 거리는 얼마나 됩니까? [2,400 킬로미터] □

## 목적 E

학생들은 왜 하나님께서 성경 안에 지리들을 포함시키셨는지 그리고 지리 공부 가 성경을 이해하는데 얼마나 도움이 되는지를 말할 수 있습니다.

1. 누군가에게 요한일서 1:1-3을 읽도록 하십시오.

S 2. "이 구절은 복음서의 지리 공부의 중요성에 대한 실마리를 제공합니다. 사도 요한이 증거하는 것처럼, 오늘날 우리는 예수님을 육체적으로 느끼거나 만질 수 없습니다. 하지만 우리는 예수께서 어디에 계셨는지를 적어도 사진이나 지도들을 통해 알 수가 있습니다."

여러분들 중에 이런 것들을 통해 주님을 더욱 실제적으로 이해한 적이 있습니까?

[지리는 예수께서 실제로 존재했던 분으로서 특정 시대에 살았으며, 오늘날도 방문할 수 있는 도시 혹은 마을에 사셨다는 것을 보여줍니다.]

S 3. a) "예수께서는 팔레스틴에 사는 동안 자신이 살고 있던 곳에 특별한 관심을 보이셨습니다. 누군가 마태복음 4:23과 누가복음 4:43을 읽어 주십시오."

Q b) "예수께서는 어떤 방법으로 일정한 장소들에 대한 관심을 보이셨습니까?"

[그 장소들을 자주 방문함으로써, 종종 도보로 오랜 여행을 함으로써, 장소마다 복음을 전함으로써, 그리고 병든 자들을 치유하시고 도움을 요청하는 자들을 도와줌으로써 관심을 보이셨습니다]

Q c) "우리도 동일한 관심을 갖고 있습니까? 여러분이 살고 있는 동네, 혹은 이웃 중에 하나님 나라의 복음을 나누어야 할 곳들은 어디입니까? 실제로 지명들을 말해 보십시오."

참조: 이 부분에서 학생들에게 종이에 자신의 거주지역이나 교회 주변의 지도를 그리게 하고, 왜 하나님께서 그곳에 자신을 보내셨는지, 복음을 전할 대상들이 누구인지 나누게 하십시오.

4. a) 누군가에게 누가복음 10:1을 읽도록 하십시오.

Q

b) “이 구절에서 예수께서 그의 제자들인 우리에게 원하는 것은 주변에 사는 사람들에게 복음을 전하는 것임을 우리는 어떻게 알 수가 있습니까?”

[왜냐하면 예수께서는 복음 전파를 위해 그의 제자들을 보내셨기 때문입니다.]

Q

c) “만일 우리가 주님의 말씀에 순종해서 복음 전파를 위해 나아갈 때, 이 성경 구절은 우리를 어떻게 격려합니까?”

[예수께서는 제자들을 보내실 뿐만 아니라 친히 함께 하십니다.]

S

5. “그리스도는 시간과 공간의 제약을 받지 않으십니다. 그분의 제자들이 있는 곳은 어디나 함께 하십니다. 우리가 복음 증거를 어느 곳에서든지 할 수 있도록 확신을 주는 것은 무엇입니까? 다같이 사도행전 1:8을 읽어봅시다.”

[주님께서는 그의 성령과 능력을 우리에게 부어주시겠다고 약속하셨습니다.]

6. 이제 예수께서 복음을 곳곳마다 증거하신 것처럼, 우리들도 그리스도의 복음을 어느 곳에서든지 전할 수 있도록 도와 달라고 함께 기도하는 시간을 가집시다.

### C. 마침과 숙제 (약 10분)

#### 1. 사역 과제

학생들은 가능한 기회를 찾아 이 SEAN 과정을 배우지 않는 다른 사람들에게 예수님의 삶 5단계를 설명해야 합니다. 그리고 다음 그룹 모임 때 자신들의 경험을 나눌 수 있도록 준비해야 합니다.

**참조 1:** 다른 사람들에게 예수님의 삶 5단계를 나눌 때, 반드시 관심을 보이는 사람들에게만 자신들이 배운 것을 나누어야 합니다. 듣기를 원하지 않는 사람들이나, 지루하게 생각하는 사람들에게는 많은 노력과 시간을 필요로 합니다.

**참조 2:** 일대일로 그리스도의 복음을 나누는 것은 다른 그리스도인들에게는 SEAN/TEE 성경공부에 관심을 갖도록 하는 부가적인 가치가 있습니다. 복음을 나누는 축복과 함께 SEAN 성경 공부는 세계 곳곳에서 진행되고 있습니다. SEAN의 유익함을 앞으로 더 많이 알게 될 것입니다.

#### 2. 셀프 스터디 숙제 (이 교재는 세미나용이므로 4단원이 없습니다. 즉, 세미나 강사의 안내를 따르십시오.)

#### 3. 피드백/마침기도



# 4과 순종

## Obedience

### 목적

제 4과의 목적은 그룹원들이 하나님의 말씀 속에서 발견할 수 있는 그리스도의 명령에 순종하는 삶을 살게 하는데 있습니다.

### 중심 내용

1. 예수님은 우리의 삶의 주인이시다.
2. 우리들의 삶의 목표는 주님을 위해 사는 것이며, 생각과 말과 행동에서 주님께 순종하는 것이다.

### 시작

1. **기도** 그리스도께 순종하는 삶으로 인도해 주실 것을 기도의 주제로 삼으십시오.
2. **점검** 68쪽 복습을 점검하면서 이번 공부를 시작합니다.

### [복습 해답]

1. 순종                      2. 생각, 말, 행동
3. 로마서 14:9 (문제 2번) 참조
3. 로마서 14:9절을 함께 펴십시오.
  - a) 그룹원들로 하여금 성경에서 로마서 14:9절을 찾으도록 하십시오. (이 기회에 신약의 순서를 점검해 보십시오 - 사복음서, 그 다음은 사도행전, 그리고 로마서)

**NOTE** 이 때 로마서의 저자가 위대한 사도 바울임을 설명해 주시기 바랍니다. 그리고 그에 대한 이야기는 사도행전의 후반부에 만날 수 있으며, 로마서는 바로 그가 로마에 있는 그리스도인들에게 보낸 편지라고 설명해 주십시오.



- b) 마음속으로 로마서 14:9를 외워보고, 혹시 어려우면 학습 교재 2번을 사용하도록 도와주세요.
- c) 로마서 14:9의 의미를 토론하십시오.
- d) 그룹원들에게 새로운 암송카드를 안내해 주고 지난 카드들을 확인하게 하십시오.

**토론 목표**

그룹원들로 하여금 스스로가 생각과 말과 행동을 통해 그리스도께 순종하는 것이 무엇인지를 보여줄 수 있어야 하며, 순종과 불순종의 예를 제시할 수 있어야 합니다.

안내 회색상자에 있는 것이 인도자가 해야 할 질문입니다.

그룹원들이 대답을 하도록 격려하면서 기다려 주세요.

1. “우리의 삶 속에, 그리스도만이 앉아 계셔야 할 주님의 자리에 다른 주인들이 앉아 있는 경우들에 대해 이야기해 봅시다.”

- a) 사탄과 그의 유혹들
- b) 우리 안에 있는 이기적인 욕망 (우리는 원하지만 주님은 원하지 않는)
- c) 다른 사람들의 생각 (‘이것이 잘못된 것이지만 모든 사람들이 그렇게 하는 걸? 왜 나만 그렇게 하면 안 되는데?’, ‘내가 그렇게 하지 않으면 날 우습게 볼 거야.’)

**생각**

2. a) 학습 교재 10번을 복습하고, 빌립보서 4:8을 읽으십시오. 그리고 10번에 나오는 그림에 대해 토론하십시오.

b) “우리의 생각 속에서 나타나는 순종과 불순종의 예를 들어보도록 할까요?”

c) 그룹원들에게 다음과 같이 질문하시기 바랍니다.

“만일 우리가 우리의 생각 속에 무가치한 것들을 계속 집어넣는다면, 우리가 과연 깨끗하고 좋은 생각을 가질 수 있을까요?”

**말** 3. “우리의 생각이 잘못될 때, 그것이 우리의 말을 통해 나타난다는 것은 분명한 사실입니다.”

학습 교재 16번 문제의 그림들에 관해 토론하십시오.

- a) “그림 B, C, F의 말들은 우리의 삶에 어떤 영향을 미칠까요?”
- b) “그림 A, D, E의 말들은 어떤 영향을 미칠까요?”
- c) “말을 사용하는데 있어서의 순종과 불순종의 다른 예들을 더 이야기 해 봅시다.”
- d) “야고보서 3:5~12을 찾고 토론해 봅시다.”

**행위** 4. 학습 교재 22번의 그림들에 관해 토론하십시오.  
(김할머니는 몸이 불편하고 혼자 사는 노인입니다.)

- a) “만일 박씨가 A와 B까지만 하고 C를 실천하지 않는다면, 이 김할머니에게 도움이 될까요?”
- b) “만약 박씨가 A와 B만 하고 C를 실천하지 않는다면, 그것은 무엇을 잘못하는 것입니까?”
- c) “만일 우리가 선한 일에 대해 약속만하고 실천하지 않는다면 어떤 결과가 따를까요?”
- d) “선을 행치 않으면서 생각이나 말로만 선을 강조하는 다른 예들을 더 이야기 해 봅시다.”
- e) “누가복음 6:46절을 함께 읽고 토론해 봅시다.”

5. “왜 선한 생각이나 선한 말 뿐만 아니라, 선한 행위가 중요합니까?”

- a) “우리의 선한 생각과 선한 말을 실제로 행동으로 옮길 수 있는 좋은 방안에는 무엇이 있을까요?”
- b) 문제 11번으로 다시 돌아가시기 바랍니다. 그룹원들에게, 그들 스스로의 힘으로는 그들의 생각과 말과 행동을 변화시킬 수 없다는 사실을 주지시키기 바랍니다.

**오직 그리스도만이 하실 수 있습니다!**

6. 마태복음 28:18~20절을 읽으시기 바랍니다. 이 말씀은 우리의 주인으로써, 우리에게 순종을 요구하시는 예입니다.

이 말씀은 우리에게,

a) “예수님이 주님이라는 사실에 대해 무엇을 가르쳐 주고 있습니까?”

**[예수님께서 하늘과 땅의 모든 권세를 갖고 계심을 말씀하십니다. 즉 그분은 모든 세상의 주인이십니다.]**

b) “그 분께 우리가 순종해야 함에 대해 무엇을 가르쳐 주고 있습니까?”

**[우리는 가서 모든 민족을 제자로 삼아 아버지와 아들과 성령의 이름으로 세례를 베풀고 주님이 우리에게 분부한 모든 것을 가르쳐 지키게 해야 합니다.]**

**마침**

1. 그룹원들과 함께 기도하는 시간을 가지시기 바랍니다. 그룹원들이 모든 삶의 영역에서 주님께 순종할 수 있도록 그분께 기도하시기 바랍니다.

2. 이번 주간 동안에 그룹원들로 하여금 다음의 과제들을 행하도록 하십시오.

a) 매일 주님이 자신들의 생각과 말과 행동을 새롭게 하실 수 있도록 완전히 자신을 주께 복종시키는 것. (로마서 12:1~2)

b) 집에서나 직장, 학교에서, 그리고 이웃, 가족, 친구들과의 관계에 있어, 그리고 심지어 길거리에서도 옛날과 같은 식의 대화 습관을 버리고, 새로운 사랑의 대화로 바꾸는 것 (이것을 위해 시편 141:3절을 사용해서 기도할 수 있습니다.)

c) 우리의 순종을 위한 그리스도의 명령은 성경 속에 있음을 그룹원들에게 강조하십시오.



# 1과

1A 성경이란 무엇인가?  
 1B 성경을 어떻게 사용할 것인가?

## 기억해야 할 것들

이 과정은 한 주에 한 과씩(즉 A, B 모두) 다루도록 고안된 것입니다. 그러나 속도가 느린 그룹을 위해서 토론 문제들은 개별적으로 각 과의 A, B 따로 할 수도 있습니다.

## 복습

- 1A
1. a) 금, b) 꿀, c) 젖
  2. a) 금같이 귀하기 때문에  
 b) 꿀같이 달기 때문에  
 c) 우리에게 영양분을 주고 영적으로 자라게 하기 때문이다
  3. “갓난 아기들 같이 순전하고 신령한 젖을 사모하라 이는 그로 말미암아 너희로 구원에 이르도록 자라게 하려 함이라”(벧전 2:2)
- 1B
1. a) 등(빛)으로써 우리를 인도한다.  
 b) 검으로써 사탄을 무찌른다.  
 c) 편지로서 하나님의 사랑을 우리에게 나타낸다.
  2. “주의 말씀은 내 발에 등이요 내 길에 빛이니이다”  
 (시 119:105)



## 1A 성경이란 무엇인가?

### 토론

1. 1A 4번을 읽습니다.

“우리는 윌리엄 틴델이 성경을 금보다 훨씬 더 가치 있게 생각했는지를 어떻게 알 수 있습니까?”

[왜냐하면 그는 영국민들에게 성경을 전해 주기 위해 기꺼이 죽으려고 했기 때문입니다.] □

“이와 같은 놀라운 희생을 한 다른 예가 있다면 나누어 봅시다.”

[다른 예는 1805년에 인도에 갔었던 헨리 마틴이라는 학자가 있었습니다. 그는 후에 파키스탄과 이란에도 갔습니다. 그가 그곳에 도착했을 때는 25살밖에 안되었는데 매우 열심히 일한 결과 7년 안에 신약을 아랍어, 페르시아어, 그리고 우르두어 등 3개 국어로 번역했습니다. 그는 이 작업을 하느라 너무나 진을 빼서 32살에 죽고 말았습니다.]

“성경이 정말 귀하다고 느꼈던 경험이나 주위에 성경을 귀하게 여기는 사람들에 대해서도 이야기해 봅시다.” □

**핵심구절  
설명해주기**

2. 그룹원들이 베드로전서 2:2절을 암송할 때까지 따라 읽게 하십시오. (학습교재 1A 15번을 보십시오.)

갓난아이

이 구절의 각 부분을 보십시오. 먼저 이 구절은 “갓난아이들”이라고 말합니다. (이 과의 주제와 관련하여 다루어야 함)

“당신은 ‘중생(거듭남)’을 경험하는 것이 무슨 뜻인지를 친구에게 어떻게 설명할 수 있습니까? 당신은 갓난아기와 같이 새롭게 거듭났습니까?”

[거듭난다는 것은 갓난아기처럼 새로운 영적 생명을 갖는 것입니다. 그것은 우리의 내면이 변하는 것입니다. 예수님이 우리의 삶에 들어와 그분이 우리를 새로운 사람으로 만듭니다. 즉 하나님의 자녀로 만듭니다.] □

순전하고  
신령한 것

“다음 구절은 ‘순전하고 신령한 것’입니다. 어떤 나라는 우유장사가 우유에 물을 타서 고객들을 속이기도 한다고 합니다.”

“베드로전서 2:2절은 하나님의 말씀의 젖에 관하여 무엇을 말하고 있습니까?”

[순전한, 즉 물타지 않은 우유라는 것입니다. 또한 그것은 신령하다는 것입니다. 왜냐하면 그 젖은 마치 젖이 우리를 신체적으로 성장하게 하는 것처럼 우리를 영적으로 성장하게 하기 때문입니다.] □

사모하라

“다음으로 ‘사모하라’고 말씀합니다. 때때로 성경을 읽는 것을 갈망하는 것이 쉽지 않을 때가 있습니다.”

“무엇이 우리가 성경 읽는 것을 방해합니까?”

우리는 이런 방해물을 어떻게 이길 수 있습니까?

우리가 매일 성경 읽는 것을 어떻게 습관화 할 수 있을까요?”

“당신은 어떤 성경 읽기 방법들을 시도해 보셨습니까?”

[당신은 풍요로운 삶에서 사용했었던 책갈피 끼우기를 이용하여 성경의 한 책을 읽는 것을 도울 수 있습니다. 또한 기독교 출판사들이 발행하는 성경읽기와 묵상 자료들, 인물연구, 성구사전을 이용한 주제연구, 성경 사전을 이용한 성경배경연구, 한 구절씩 묵상하기 등, 여러 가지 방법들이 우리의 관심을 유지하는데 도움이 될 수 있습니다.] □

구원에 이르  
도록 자라게  
하라

“이 성경 구절이 말하는 마지막 부분이 무엇입니까?”

“만일 우리가 이미 구원을 받았다면, 왜 “너희로 구원에 이르도록 자라게 하라”고 말씀했습니까?”

[구원에는 다른 여러 가지 면이 있습니다. 물론 모든 중생한 그리스도인들은 이미 죄의 형벌에서 구원 받았습니다. 그리고 언젠가 죄의 존재에서 완전히 구원 받을 것입니다. 그래서 이 구절은 우리가 우리의 구원에서 계속해서 자라야만 한다는 것을 의미합니다. 또는 우리의 구원에서 계속해서 전진해야 한다는 것을 말합니다.] □

암송 3. 베드로전서 2:2을 다시 외워보십시오. □

## 1B 성경을 어떻게 사용할 것인가?

등불

1. 성경을 사용할 수 있는 세 가지 방법은 무엇입니까?

[우리의 길을 인도하는 빛(등)으로써,

사탄을 격퇴시키는 검으로써,

하나님의 사랑을 우리에게 나타내 주는 편지로써]

**먼저** 우리는 성경을 우리의 길을 인도하는 **빛**으로 사용할 수 있습니다.

① 시편 119:105을 외울 때까지 반복하십시오.

② “1B 8번에서 왜 영희가 수진보다 성경을 읽는데 더 하나님의 말씀을 ‘빛’으로 받고 있다고 생각하십니까?”

[왜냐하면 그녀는 하나님의 말씀을 묵상하기 때문에]

검

③ “1B 11번에서 왜 진우가 철수보다 영적인 성장을 할 수 있을까요?”

[왜냐하면 그는 그때그때마다 하나님의 말씀을 지켜 행하기 때문에]

④ “성경을 읽음으로 인해 하나님께서 어떤 상황에서 당신을 인도하셨다는 경험을 이야기할 수 있겠습니까?”

⑤ 이사야 48:17을 그룹원들에게 읽게 하십시오.  
그리고 그들에게 “인도하시겠다” 는 하나님의 약속을 기억하게 하십시오. □

**둘째로** 우리는 성경을 사탄을 격퇴시키는 **검**으로 사용할 수 있습니다.

① 1B 16번을 보십시오. 각 그룹원들이 무엇을 썼는지 이야기 하십시오.

② “무엇이 성경을 사용하여 사탄을 격퇴하는 올바른 길입니까?”

[1B 17번과 23번을 이용하여 서로 이야기 하십시오.]

③ “유혹을 받았는데 성경으로 유혹을 극복한 경험이 있다면 나누어 봅시다.”

④ “우리가 성경 구절을 적은 목걸이를 달고 다닌다고 해서 사탄에게서 보호되리라고 생각하십니까? 이유를 말해 보십시오.”

[a] 우리는 오직 하나님만을 의지해야하며 사람이 만든 어떤 물건을 의지해서는 안 됩니다.

[b] 우리는 사탄을 두려워하지 말아야 합니다. 왜냐하면 그는 이미 패배한 적이기 때문입니다. 그리스도는 십자가에서 이미 그를 이기셨습니다. 히브리서 2:14~15, 요한일서 3:8을 보십시오. 우리는 단지 승리를 선포하고 악한 영들이 예수님의 이름으로 떠나라고 명령해야 합니다.] □



**세 번째**로 우리는 성경을 하나님의 사랑을 나타내는 **편지**로 읽을 수 있습니다.

“학습 교재 1B 29번에 있는 성경 구절에 당신은 자신의 이름을 넣어보셨습니까?”

이것이 당신을 위한 하나님의 사랑을 개인적으로 느끼게 하는데 도움이 되었습니까?

기억하십시오! 하나님의 눈에 당신은 매우 중요한 사람입니다.

당신이 세상에 존재하는 단 한 명이라고 할지라도 그리스도께서는 당신을 위해서 죽으셨을 것입니다.” □

#### 중요한 요점

다음 주에 모든 그룹원들에게 자신들의 성경을 가져오도록 하십시오.

# 바이블 인카운터 1권 1과

# 1

## 예수님 & 무서워 떠는 자, 베드로 (인도자 가이드)

### 가이드라인 GUIDELINES TO ANSWERS

1. 갑작스럽게 덮친 폭풍우 때문에 - 예수님은 제자들과 함께 있지 않았다. 예수님이 나타났을 때 제자들은 초자연적인 존재에 대한 두려움으로 인해 예수님이 유령이라고 생각했다. 예수님의 도움을 받을 수 없다는 사실로 인해 그들은 더욱 두려워하고 불안해 했다.
2. 갑작스런 질병, 부부관계나 가족관계에서의 어려움, 경제적인 어려움, 사고, 정치적인 변화나 직장, 또는 우리를 둘러싼 환경조건 등에서의 갑작스런 변화, 사랑하는 사람들의 죽음, 가정불화, 유혹 등.
3. 예수님은 두려워하는 제자들에게로 와서 그들에게 말씀하시고 용기를 불어 넣어 주셨다. 예수님은 베드로를 통해 제자들이 어떻게 그의 말씀에 의지하여 믿음으로 한 걸음 내디딤으로써 두려움을 이기고 승리할 수 있는지를 보여 주었다.
4. 베드로는 불가능한 상황을 바라볼 것이 아니라 예수님만을 바라보아야 한다.  
- 베드로가 물위로 걷는 것은 실패했지만, 그는 예수님이 자기를 도와주고 구원해 주실 거라고 여전히 믿었다.

### 적용 APPLICATION

예수님이 우리 인생에 들어오시면 상황이 아무리 어렵다 해도 우리는 믿음을 체험하게 된다. 우리가 실패하고 실족할 때 우리가 다시 일어날 수 있도록 예수님은 우리를 도와주시며 우리에게 평화를 주신다.

“어떻게 하나님을 알 수 있을까?”라는 전도지를 사용할 수 있다.

## 설명 및 참조 EXPLANATORY NOTES

- “호수 건너편” (22절) - 오늘날에도 갈릴리 호수에는 갑자기 폭풍이 불어 닥칠 때가 많다. 갈릴리 어부들은 예상하기 어렵고 또 갑작스럽게 불어오기 때문에 이 폭풍우를 무서워한다.

## 관련 성경말씀

- |                                     |                                     |                                     |
|-------------------------------------|-------------------------------------|-------------------------------------|
| <input type="checkbox"/> 이사야 43:1-5 | <input type="checkbox"/> 여호수아 1:6-9 | <input type="checkbox"/> 베드로전서 5:7  |
| <input type="checkbox"/> 요한복음 16:33 | <input type="checkbox"/> 마가복음 9:23  | <input type="checkbox"/> 시편 91      |
| <input type="checkbox"/> 디모데후서 1:7  | <input type="checkbox"/> 빌립보서 4:6   | <input type="checkbox"/> 요한일서: 4:18 |
| <input type="checkbox"/> 히브리서 11:6  | <input type="checkbox"/> 시편 23      |                                     |

# 경건회 찬양 악보

## 주는 평화

Kendala Groves 다드원선교단 역

주는 평화 막힌 담을 모두 허셨네 -  
- 주는 평화 - 우리의 평화  
- 우리의 평화 영려 다 맡기라  
- 주가 돌보시니 - 주는 평화  
- 우리의 평화 - 우리의 평화 -

## 왕이신 나의 하나님

Stephen Hah Psalms 145-1 bless You my God

왕이신 나의 하나님 -  
내가 주를 높이고 -  
영원히 주의 이름을 -  
송축 하리이다 -

Copyright (C) 1989 All Nations Music. Adm. By CopyCare Korea. All rights reserved. Used by Permission.

## 여기에 모인 우리

Don Besig & Nancy Price 나영수 역

(원제: 이 믿음 더욱 굳세라)

1. 여기에 - 모인 우리 주의 은총방망자여 라  
이 - 뜻하신 일 해아 리 기어올라 도  
주께서 - 이 자리에 함께 계심을 아노 라  
언제나 - 주 뜻안에 내가 있을 음을 아노 라  
언제나 - 주님만을 찬양 하 머따가리 니  
사랑의 - 말씀들이 나를 더욱 새롭게하 니  
시험을 - 당할 때 도 함께 계심을 믿노 라  
때로는 - 넘어져 도 최후 승리를 믿노 라  
이 믿음 더욱 굳세 라 주가 지켜 주신 다  
어둔 밤 에도 주의 밝은 빛인도 하 여 주신 다 2. 주님

## 주님 말씀하시면

김영범 (원제: 말씀하시면)

주님 말씀하-시면 - 내가 나 아가-리다 -  
주님 뜻이아-니면 - 내가 멈-쳐서- 리다 -  
나의 가-고서-는 것 - 주님 뜻에-있-으니 -  
오-주-님- 나 를 이-고-소-서- 주님  
뜻하-신 그-곳-에 - 나 있 기-원함-니-다 -  
이-고-시-는-대-로 - 순-종-하-며-살-리-니 -  
연-약-한-내-영-혼 - 통-하-여-일-하-소-서 -  
주-님-나-라-와- 그-뜻-을-위-하-여 - - 뜻하  
- 오-주-님- 나 를 이-고-소-서-

Copyright (c) 2003 김영범. All rights reserved. Used by Permission.